

รายงานผลการดำเนินงานประจำปี 2566



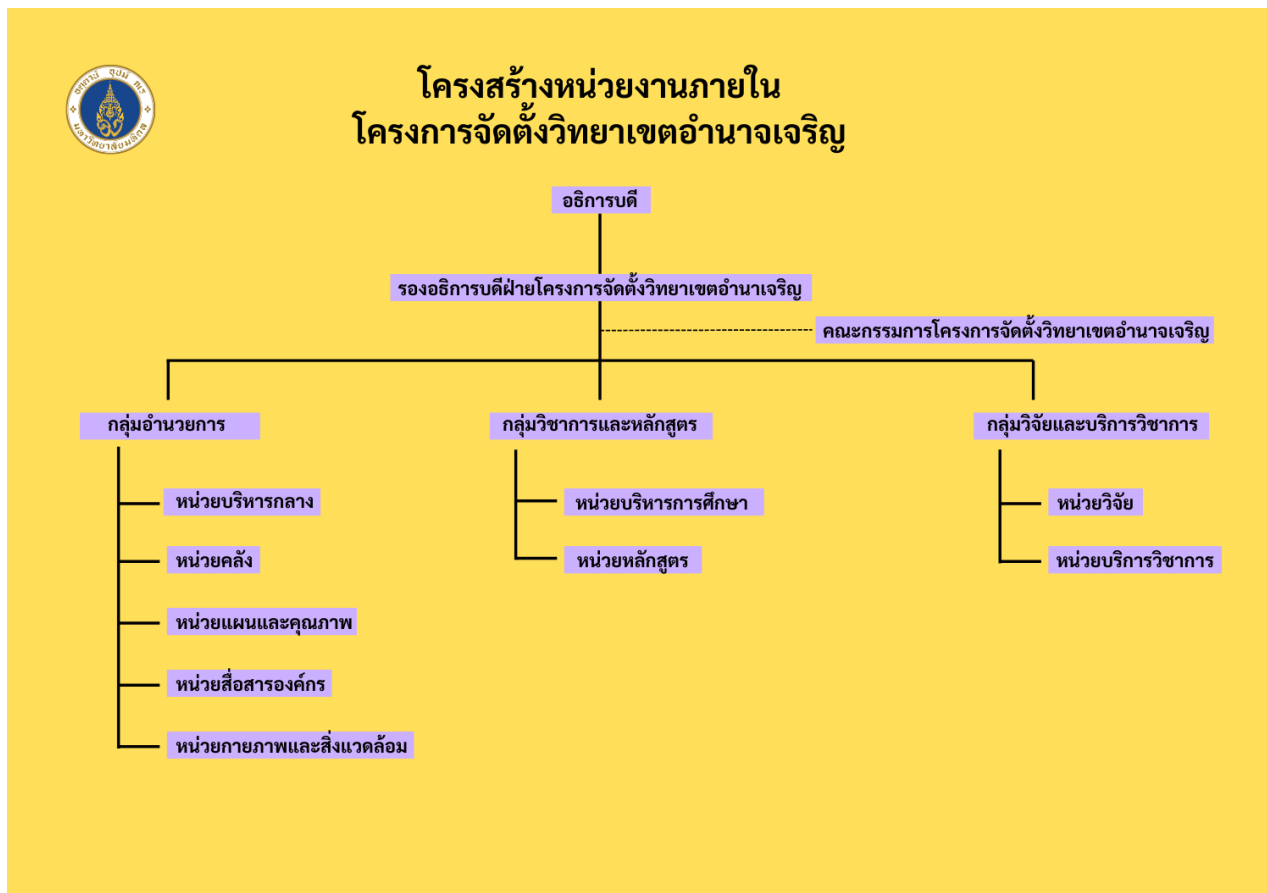
โครงการจัดตั้งวิทยาเขตอำนาจเจริญ

มหาวิทยาลัยมหิดล

2566

โครงการจัดตั้งวิทยาเขตอำนาจเจริญ มหาวิทยาลัยมหิดล

โครงการจัดตั้งวิทยาเขตอำนาจเจริญ มหาวิทยาลัยมหิดล (MUAM) เป็นส่วนงานภายใต้สำนักงานอธิการบดี ตามประกาศของมหาวิทยาลัยมหิดล พ.ศ. 2552 ซึ่งเป็นไปตามมติของคณะรัฐมนตรีเมื่อปี พ.ศ. 2538 เห็นชอบให้มีการขยายสถานศึกษาในระดับอุดมศึกษาในส่วนภูมิภาคเพื่อเปิดโอกาสให้ประชาชนในภูมิภาคห่างไกลได้มีโอกาสศึกษาในสถาบันอุดมศึกษาเพิ่มขึ้น และเป็นสถาบันหลักในด้านการวิจัย การบริการวิชาการเพื่อพัฒนาพื้นที่ และมีโครงสร้างหน่วยงานภายใน ดังภาพด้านล่าง



ผู้บริหาร



นายแพทย์สุรพร ลอยหา
รองอธิการบดีฝ่ายโครงการจัดตั้งวิทยาเขตอำนาจเจริญ
E-mail : suraporn.loi@mahidol.ac.th

โครงสร้างภายในโครงการจัดตั้งวิทยาเขตอำนาจเจริญ



ศาสตราจารย์ นายแพทย์บรรจง มไหสวริยะ
อธิการบดี มหาวิทยาลัยมหิดล
banchong.mah@mahidol.ac.th



นายแพทย์สุรพร ลอยหา
รองอธิการบดีฝ่ายโครงการจัดตั้งวิทยาเขตอำนาจเจริญ
E-mail : suraporn.loi@mahidol.ac.th

คณะกรรมการโครงการจัดตั้งวิทยาเขตอำนาจเจริญ



นายวิวัฒน์ชัย ออกุ่น
หัวหน้ากลุ่มอำนวยการ
E-mail : wiwatchai.oka@mahidol.ac.th



ผศ.ดร.วิทยา แก้วศรี
หัวหน้าสำนักวิจัยและบริการ
E-mail : wittaya.kae@mahidol.ac.th



ผศ.ดร.สำอังก์ ศุภฤกษ์
หัวหน้ากลุ่มงานบริการการศึกษา
E-mail : samang.sup@mahidol.ac.th

คณะกรรมการบริหาร โครงการจัดตั้งวิทยาเขตอำนาจเจริญ

บว.สุรSWs ลอยหา
รองอธิการบดีโครงการจัดตั้งวิทยาเขตอำนาจเจริญ
ประธานกรรมการ



กรรมการบริหารโครงการจัดตั้งวิทยาเขตอำนาจเจริญ



กรรมการ



กรรมการ



กรรมการ



กรรมการ

1. นายวิวัฒน์ชัย ออกอุ้น
หัวหน้ากลุ่มอำนวยการ
2. ผศ. ดร.วิทยา แก้วศรี
หัวหน้ากลุ่มวิจัยและบริการวิชาการ
3. ผศ. ดร.สำอองศ์ ศุภฤกษ์
หัวหน้ากลุ่มวิชาการและหลักสูตร
4. ผศ. ดร.ประเสริฐ ประสมรักษ์
ประธานบริหารหลักสูตรสาธารณสุขศาสตรบัณฑิต



กรรมการ



กรรมการ



กรรมการ



กรรมการ

5. ดร.หนึ่งฤทัย เสนาราชภรณ์
ประธานบริหารหลักสูตรวิทยาศาสตร์บัณฑิต (เกษตรศาสตร์)
6. ผศ. ดร.โชติกา เมืองสง
ประธานบริหารหลักสูตรศิลปศาสตรบัณฑิต
(บัณฑิตกรรมการจัดการสังคมและสิ่งแวดล้อม)
7. ผศ. ดร.วงศ์วรุฒน์ บุญญาภิโกล
ประธานบริหารหลักสูตรวิทยาศาสตร์บัณฑิต
(วิทยาศาสตร์การแพทย์) และ
หัวหน้าหน่วยปฏิบัติการทางวิทยาศาสตร์และเทคโนโลยี
8. ดร.ไพรินทร์ ยอดสุบัน
ประธานบริหารหลักสูตรพยาบาลศาสตรบัณฑิต



กรรมการ



กรรมการ



กรรมการ



กรรมการ

9. นายชัยอนันต์ กุมชาติ
นักวิชาการโสตทัศนศึกษา
10. ดร.สุภาวดี พันธุมาศ
อาจารย์
11. ดร.ทวิศักดิ์ วิยะชัย
อาจารย์
12. นางสาวณัฐกมล ผดากเวช
อาจารย์ (ตัวแทนสายวิชาการ)



กรรมการ



กรรมการและเลขานุการ



ผู้ช่วยเลขานุการ

13. นายณัฐกร พันธุ์คำ
เจ้าหน้าที่บริหารงานทั่วไป (ตัวแทนสายสนับสนุน)
14. นางสาวกัณทิราพร ลุนสิน
นักวิเคราะห์นโยบายและแผน
15. นางสาวกัญญกร กัญญาโกก
นักวิชาการศึกษา

วิสัยทัศน์ พันธกิจ และค่านิยม

มหาวิทยาลัยมหิดล
โครงการจัดตั้งวิทยาเขตอำนาจเจริญ

• วิสัยทัศน์
เป็นองค์กรชั้นนำวิทยาศาสตร์สุขภาพ ด้านการเรียน การสอน ด้านวิชาการและการวิจัย เพื่อการพัฒนาชนบทแบบบูรณาการในแถบลุ่มแม่น้ำโขงตอนล่าง

• พันธกิจ
สร้างและพัฒนาหลักสูตรให้มีมาตรฐานสากล เพื่อผลิตบัณฑิตที่มี ศักยภาพ ผลิตงานวิจัยเพื่อพัฒนาตามบริบทของพื้นที่ บริการวิชาการ ที่สอดคล้องความต้องการของชุมชนทำนุบำรุงศิลปวัฒนธรรมเพื่อ เป็นความสุขของสังคม

• ยุทธศาสตร์

- Strategic I : Global Research and Innovation
- Strategic II : Innovative Education and Authentic Learning
- Strategic III : Policy Advocacy and Leaders in Professional / Academic Services
- Strategic IV : Management for Self-Sufficiency and Sustainable Organization

M - Mastery รู้แจ้ง รู้จริง สมเหตุ สมผล
A - Altruism มุ่งผลเพื่อผู้อื่น
H - Harmonyกลมกลืนกับสรรพสิ่ง
I - Integrity มั่นคงยิ่งในคุณธรรม
D - Determination แน่วแน่ทำ กล้าตัดสินใจ
O - Originality สร้างสรรค์สิ่งใหม่
L - Leadership ใฝ่ใจเป็นผู้นำ

ปัจจุบัน MUAM ตอบสนอง ต่อวัตถุประสงค์ ดังกล่าว โดยจัดให้มีการเปิดสอนหลักสูตรที่สอดคล้อง กับบริบทของพื้นที่และมุ่งเน้นการวิจัยและบริการวิชาการเพื่อตอบสนองตามความต้องการของชุมชนและ สังคมเปิดการเรียนการสอนหลักสูตรสาธารณสุขศาสตรบัณฑิต เป็นหลักสูตรแรกเมื่อปี ก.ศ. 2554 หลักสูตร วิทยาศาสตร์บัณฑิต (เกษตรศาสตร์) เปิดสอนปี ก.ศ. 2558 และหลักสูตรศิลปศาสตรบัณฑิต สาขาวัตกรรมการ จัดการสังคมและสิ่งแวดล้อม เปิดการสอนปี ก.ศ. 2560 และหลักสูตรวิทยาศาสตร์บัณฑิต (วิทยาศาสตร์ การแพทย์) เปิดสอนในปี ก.ศ. 2565

หลักสูตรที่เปิดสอน

Mahidol University
Amnat Charoen Campus Project

หลักสูตรสาธารณสุขศาสตรบัณฑิต

ประกอบอาชีพ

- วิชาชีพสาธารณสุข
- ศึกษานิเทศศาสตร์
- ศึกษานิเทศศาสตร์
- ศึกษานิเทศศาสตร์
- ศึกษานิเทศศาสตร์
- ศึกษานิเทศศาสตร์
- ศึกษานิเทศศาสตร์
- ศึกษานิเทศศาสตร์

Mahidol University
Amnat Charoen Campus Project

หลักสูตรวิทยาศาสตร์บัณฑิต สาขาวิชาเกษตรศาสตร์

ประกอบอาชีพ

- ปรึกษาด้านการเกษตร
- วิชาการ
- วิชาชีพด้านเกษตร
- ศึกษานิเทศศาสตร์
- ศึกษานิเทศศาสตร์
- ศึกษานิเทศศาสตร์
- ศึกษานิเทศศาสตร์
- ศึกษานิเทศศาสตร์

Mahidol University
Amnat Charoen Campus Project

หลักสูตรศิลปศาสตรบัณฑิต สาขาวิชานวัตกรรมการจัดการสังคมและสิ่งแวดล้อม

ประกอบอาชีพ

- นักพัฒนาชุมชน
- วิชาการ
- ศึกษานิเทศศาสตร์
- วิชาการ/นักวิจัย
- ศึกษานิเทศศาสตร์
- วิชาการและบุคลากร การศึกษา
- ศึกษานิเทศศาสตร์
- ศึกษานิเทศศาสตร์
- ศึกษานิเทศศาสตร์

Mahidol University
Amnat Charoen Campus Project

หลักสูตรวิทยาศาสตร์บัณฑิต สาขาวิชาวิทยาศาสตร์การแพทย์

ประกอบอาชีพ

- ศึกษานิเทศศาสตร์
- ศึกษานิเทศศาสตร์
- ศึกษานิเทศศาสตร์
- ศึกษานิเทศศาสตร์
- ศึกษานิเทศศาสตร์
- ศึกษานิเทศศาสตร์
- ศึกษานิเทศศาสตร์
- ศึกษานิเทศศาสตร์

MUAM มีการบริหารจัดการพันธกิจเพื่อส่งมอบผลิตภัณฑ์ที่เป็นการตอบสนองต่อลูกค้า คือ การจัดการศึกษาให้มีหลักสูตรที่สอดคล้องตรงตามความต้องการของลูกค้าและบริบทของพื้นที่ ผลิตภัณฑ์ที่ดีและมีความสามารถ ผลิตงานวิจัยและการให้บริการวิชาการที่สำคัญ เพื่อการพัฒนาชุมชนและส่งเสริมคุณภาพชีวิตของประชาชนในพื้นที่และนำผลการวิจัยไปใช้ประโยชน์ด้านการเรียนการสอน นอกจากนี้ส่วนงานยังได้มีการดำเนินการด้านการทำนุบำรุงศิลปวัฒนธรรม และความรับผิดชอบต่อสังคม

MUAM มีบุคลากรโดยรวมจำนวนทั้งหมด 74 ท่าน แบ่งเป็นผู้บริหาร 1 ท่าน อาจารย์จำนวน 24 ท่าน และบุคลากรสายสนับสนุนทั้งหมด 50 ท่าน จำแนกตามกลุ่มวุฒิการศึกษา ดังนี้

จำนวนผู้บริหาร บุคลากร และนักศึกษาในปัจจุบัน (พ.ศ. 2566)

ประเภทตำแหน่ง	จำนวน
1.ผู้บริหาร	1
2. บุคลากร	74
2.1 สายวิชาการ (อาจารย์)	24
2.2 สายสนับสนุน	50
• สนับสนุนวิชาการ- ผู้ช่วยอาจารย์	10
• สนับสนุนทั่วไป	40
3. นักศึกษา	380
1. หลักสูตรสาธารณสุขศาสตรบัณฑิต สาขาวิชาสาธารณสุขศาสตร์	223
2. หลักสูตรวิทยาศาสตร์บัณฑิต (เกษตรศาสตร์)	20
3. หลักสูตรศิลปศาสตรบัณฑิต (นวัตกรรมการจัดการสังคมและ	44
4. หลักสูตรวิทยาศาสตร์บัณฑิต (วิทยาศาสตร์การแพทย์)	93

งบประมาณที่ได้รับจัดสรร

(ข้อมูล ณ วันที่ 31 กรกฎาคม 2566)

แหล่งงบประมาณ	ปี 2565	ปี 2566
งบประมาณแผ่นดิน	48,201,500.00	70,400,700.00
งบประมาณรายได้	23,111,800.00	22,834,800.00
รวมทั้งสิ้น	71,313,300.00	93,235,500.00

โครงการโดดเด่นประจำปีงบประมาณ 2566

การประชุมเชิงปฏิบัติการพัฒนาสมรรถนะทีมวิทยากรแกนนำพัฒนาเด็กและครอบครัว (Child and Family Team) ระดับจังหวัด

วันนี้ (7 พฤศจิกายน 2565) นายแพทย์สุรพร ลอยหา รองอธิการบดีฝ่ายโครงการจัดตั้งวิทยาเขตอำนาจเจริญ มหาวิทยาลัยมหิดล ให้เกียรติกล่าวต้อนรับในการประชุมเชิงปฏิบัติการพัฒนาสมรรถนะทีมวิทยากรแกนนำพัฒนาเด็กและครอบครัว (Child and Family Team) ระดับจังหวัด โดยมีนาย ธีชัย ใจคง รองนายแพทย์สาธารณสุขจังหวัดมุกดาหาร เป็นประธานในพิธีเปิด



งานฯ โดยการนี้ นางดร.ณิศา มะโนจันทร์ หัวหน้ากลุ่มงานส่งเสริมสุขภาพ เป็นผู้กล่าวรายงาน ณ ห้อง 2206 อาคารเรียนรวมโครงการจัดตั้งวิทยาเขตอำนาจเจริญ มหาวิทยาลัยมหิดล การประชุมฯ ในครั้งนี้มีผู้เข้าร่วมอบรม ได้แก่ บุคลากรสาธารณสุข บุคลากรทางการศึกษา และบุคลากรสังกัดองค์กรปกครองส่วนท้องถิ่น ในพื้นที่จังหวัดมุกดาหาร จำนวน 33 คน ซึ่งการจัดประชุมในครั้งนี้ เป็นการขยายผลของโครงการชั้นนำสังคม มหาวิทยาลัยมหิดล เรื่อง การพัฒนาเครือข่ายทางสังคมในการขับเคลื่อนนโยบายการพัฒนาเด็กปฐมวัยในเขตสุขภาพที่ 10 โดยมี ดร.เรืองอุไร อมรไชย เป็นหัวหน้าโครงการดังกล่าว และมีทีมอาจารย์ของโครงการจัดตั้งวิทยาเขตอำนาจเจริญ เป็นวิทยากร ได้แก่ ดร.เรืองอุไร อมรไชย ดร.ไพรินทร์ ยอดสุบัน และดร. อรรถพงษ์ ฤทธิพิศ

โครงการจัดตั้งวิทยาเขตอำนาจเจริญ มหาวิทยาลัยมหิดล จัดประชุมเชิงปฏิบัติการคืนข้อมูลพื้นที่เทศบาลตำบลหนองข่า และมอบนโยบายการดูแลเด็กปฐมวัยในการขับเคลื่อนโครงการระดับจังหวัด



วันที่ (25 ธันวาคม 2565) นายแพทย์สุรพร ลอยหา รองอธิการบดีฝ่ายโครงการจัดตั้งวิทยาเขตอำนาจเจริญ ให้เกียรติเป็นประธานในการกล่าวเปิดงานอบรมเชิงปฏิบัติการคืนข้อมูลพื้นที่เทศบาลตำบลหนองข่า โครงการเฝ้าระวังภาวะประสพการณ์ชีวิตไม่พึงประสงค์ของเด็กปฐมวัยและการแทรกแซงเพื่อฟื้นฟูสุขภาพเด็กและครอบครัวในช่วงวิกฤตเศรษฐกิจจากโรคระบาด COVID-19 และหลังวิกฤตเทศบาลหนองข่า ระยะที่ 2 โดยการนี้ได้รับเกียรติจาก รองศาสตราจารย์ นายแพทย์อดิศักดิ์ ผลิตผล

การพิมพ์ ผู้อำนวยการสถาบันแห่งชาติเพื่อการพัฒนาเด็กและครอบครัว มหาวิทยาลัยมหิดล ได้กล่าวถึงความสำคัญของ ACE (ภาวะเด็กปริแยกแตกร้าง เด็กได้รับประสบการณ์ชีวิตไม่พึงประสงค์ : Adverse Childhood Experiences) โดยมี อาจารย์ ดร.พรพักตร์ สุร่าไพนิธิพร ในฐานะหัวหน้าโครงการฯ เป็นผู้กล่าวรายงาน ณ ห้องประชุม 250 ที่นั่ง อาคารศูนย์การเรียนรู้ ชุมชนและวิจัยด้านสิ่งแวดล้อม ตำบลสร้างนกทา อำเภอเมือง จังหวัดอำนาจเจริญ

โครงการฯ ดังกล่าว ได้เริ่มดำเนินโครงการระยะที่ 2 เริ่มตั้งแต่เดือน กันยายน 2565 ถึงเดือนธันวาคม 2565 ร่วมกับสถาบันแห่งชาติเพื่อพัฒนาเด็กและครอบครัว โดยได้เก็บข้อมูลเด็กปฐมวัย 270 คน ทั้งหมด 9 หมู่บ้าน ในเขตพื้นที่เทศบาลตำบลหนองข่า โดยวัตถุประสงค์ของการดำเนินโครงการเพื่อ "ศึกษาความชุกและความสัมพันธ์ของเด็กปฐมวัยในภาวะยากจน เด็กปฐมวัยที่ได้รับประสบการณ์เลวร้ายในชีวิต และผลกระทบจากวิกฤตเศรษฐกิจจากการระบาดของ COVID-19 ตลอดจนนำไปพัฒนาโครงสร้างและกลไกการปฏิบัติงานแบบบูรณาการในระดับท้องถิ่น และระดับหน่วยงาน ส่วนกลาง ระดับจังหวัด ในการเฝ้าระวังภาวะประสบการณ์เลวร้ายในชีวิตของเด็กปฐมวัยและการแทรกแซงฟื้นฟูสุขภาพครอบครัว ต่อไป

โครงการจัดตั้งวิทยาเขตอำนาจเจริญ มหาวิทยาลัยมหิดล เดินทางเข้าร่วมแสดงความยินดีและหารือความร่วมมือระหว่างประเทศ ณ วิทยาลัยวิทยาศาสตร์สุขภาพ สหวันนะเขต (สาธารณรัฐประชาธิปไตยประชาชนลาว)

วันนี้ วันที่ 29 ธันวาคม 2565 ผู้ช่วยศาสตราจารย์ ดร.วิทยา แก้วศรี หัวหน้าสำนักวิจัยและบริการวิชาการ อาจารย์ศิริรัตน์ อินทรเกษม หัวหน้าสำนักวิชาการและหลักสูตร ดร.ประเสริฐ ประสมรักษ์ ประธานหลักสูตรสาธารณสุขศาสตรบัณฑิต พร้อมด้วยคณาจารย์ และบุคลากร โครงการจัดตั้งวิทยาเขตอำนาจเจริญ มหาวิทยาลัยมหิดล เดินทางเข้าร่วมแสดงความยินดีและหารือความร่วมมือระหว่างประเทศ ณ วิทยาลัยวิทยาศาสตร์สุขภาพ สหวันนะเขต (สาธารณรัฐประชาธิปไตยประชาชนลาว)

งบประมาณที่ใช้ 11,200 บาท คิดเป็น 100 %



โครงการจัดตั้งวิทยาเขตอำนาจเจริญ ร่วมเป็นเกียรติในกิจกรรมส่งเสริมและผลักดันสินค้าและบริการออกสู่ตลาดผ่านช่องทาง การจัดจำหน่ายเพื่อสร้างรายได้ให้กับตำบล

วันนี้ (17 กุมภาพันธ์ 2566) นายแพทย์สุรพร ลอยหา รองอธิการบดีฝ่ายโครงการจัดตั้งวิทยาเขตอำนาจเจริญ ร่วมเป็นเกียรติในกิจกรรมส่งเสริมและผลักดันสินค้าและบริการออกสู่ตลาดผ่านช่องทาง การจัดจำหน่ายเพื่อสร้างรายได้ให้กับตำบล โครงการขับเคลื่อนเศรษฐกิจและสังคมฐานรากหลังโควิดด้วยเศรษฐกิจ BCG (U2T for BCG) “มหาวิทยาลัยสู่ตำบล U2T for BCG” จังหวัดอำนาจเจริญ ณ ห้างสรรพสินค้าบิ๊กซี อำนาจเจริญ โดยกิจกรรมดังกล่าวจัดขึ้นระหว่างวันที่ 17-19 กุมภาพันธ์ 2566



โครงการส่งเสริมอนุรักษ์ศิลปวัฒนธรรม ภูมิปัญญาท้องถิ่น และประเพณีอีสานของเด็กและเยาวชน ให้กับนักเรียนชั้นมัธยมศึกษาปีที่ 4 และ 5 โรงเรียนราชประชานุเคราะห์ 54 อานาจเจริญ

มหาวิทยาลัยมหิดล วิทยาเขตอำนาจเจริญ ร่วมกับองค์การบริหารส่วนจังหวัดอำนาจเจริญ จัดโครงการส่งเสริมอนุรักษ์ศิลปวัฒนธรรม ภูมิปัญญาท้องถิ่น และประเพณีอีสานของเด็กและเยาวชน ให้กับนักเรียนชั้นมัธยมศึกษาปีที่ 4 และ 5 โรงเรียนราชประชานุเคราะห์ 54 อานาจเจริญ โดยมีคณะผู้บริหารองค์การบริหารส่วนจังหวัดอำนาจเจริญ คณะครู ประชาชนชาวบ้าน คณะวิทยากร และนักเรียนเข้าร่วมโครงการฯ จำนวน 120 คน ซึ่งจัดขึ้นในระหว่างวันที่ 27 กุมภาพันธ์ 2566 - วันที่ 2 มีนาคม 2566 ณ หอประชุมโรงเรียนราชประชานุเคราะห์



54 จังหวัดอำนาจเจริญ กิจกรรมตลอดทั้ง 4 วัน ได้มีการถ่ายถอดศิลปวัฒนธรรม ประเพณีของอีสาน อาทิ เช่น การจักสาน ชะลอม การทำดอกไม้ผึ้ง เรียนรู้การทำแจ่วบอง ฯลฯ เพื่อสร้างการมีส่วนร่วมของชุมชนด้านการอนุรักษ์ภูมิปัญญาท้องถิ่นในการถ่ายถอดความรู้สู่เด็กและเยาวชนให้ตระหนักถึงความสำคัญและเห็นคุณค่ามรดกทางศิลปวัฒนธรรม ประเพณีของดีอีสานและชาติ พร้อมทั้งสามารถนำไปปรับใช้ประโยชน์เพิ่มรายได้ให้ตัวเองและครอบครัวต่อไป

ปัญหาอุปสรรค/ ข้อเสนอแนะในการดำเนินโครงการ

1. ข้อจำกัดด้านงบประมาณ การอนุมัติและการเบิกจ่ายงบประมาณที่มีระยะเวลาค่อนข้างนานทำให้การดำเนินกิจกรรม/ โครงการเกิดความล่าช้าหรือไม่เป็นไปตามแผนที่ตั้งไว้
2. จำนวนบุคลากรของวิทยาเขตฯ ที่ยังไม่ครบตามภาระงาน หรือตามอัตรากำลังที่ตั้งไว้ ทำให้ขาดความคล่องตัวในการดำเนินงาน จึงควรมีการเสนอขออัตรากำลังให้เพียงพอต่อการดำเนินงาน

ผลการดำเนินงานโดดเด่นเมื่อปี 2566

การประเมินคุณธรรมและความโปร่งใสในการดำเนินงานของ
มหาวิทยาลัยมหิดล

ตามยุทธศาสตร์มหาวิทยาลัยมหิดล ระยะ 20 ปี พ.ศ. 2561 - 2580 (MAHIDOL UNIVERSITY STRATEGIC PLAN 2018 - 2037) กำหนดให้มหาวิทยาลัยมหิดลพัฒนาการดำเนินงานตามหลักธรรมาภิบาล โดยใช้การประเมินคุณธรรมและความโปร่งใสในการดำเนินงานของหน่วยงานภาครัฐ (Integrity and Transparency Assessment) โดยให้ส่วนงานและหน่วยงานในสังกัดของมหาวิทยาลัยเข้ารับการประเมินคุณธรรมและความโปร่งใสในการดำเนินงานของมหาวิทยาลัยมหิดลทุกงบประมาณ นั้น



โครงการจัดตั้งวิทยาเขตอำนาจเจริญ เข้ารับการตรวจประเมินคุณธรรมและความโปร่งใสในหน่วยงานภาครัฐ ประจำปี 2566 โดยมีคะแนน 90.61 ที่ระดับ A และได้รับรางวัลการประเมินคุณธรรมและความโปร่งใสในการดำเนินงานของมหาวิทยาลัย ประจำปี 2566 ซึ่งทางโครงการจัดตั้งวิทยาเขตอำนาจเจริญ ได้ 2 รางวัล ได้แก่

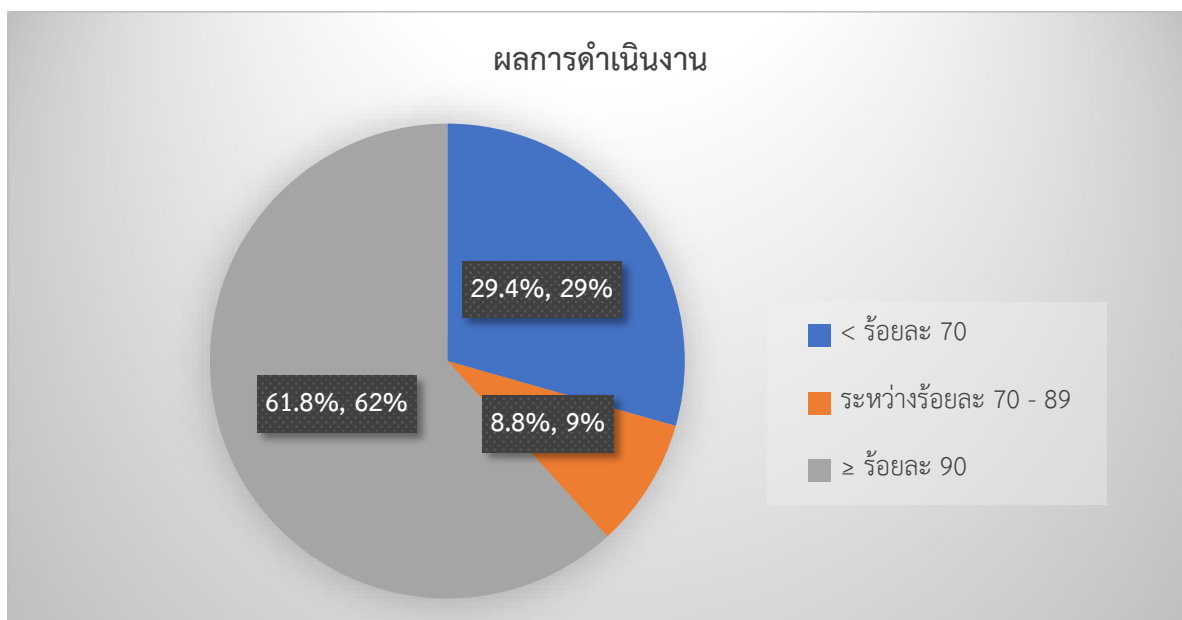
- 1). รางวัลส่วนงานหรือหน่วยงานที่มีผลคะแนนการประเมินคุณธรรมและความโปร่งใสในการดำเนินงานของมหาวิทยาลัยมหิดล “ผ่าน” ระดับ “A” (MU ITA Awards)
- 2). รางวัลส่วนงานหรือหน่วยงานที่มีผลคะแนนการประเมินคุณธรรมและความโปร่งใสในการดำเนินงานของมหาวิทยาลัยมหิดล สูงที่สุด (Best MU ITA Award)

เมื่อวันที่ 27 ธันวาคม 2566 นายแพทย์สุรพร ลอยหา รองอธิการบดีฝ่ายโครงการจัดตั้งวิทยาเขตอำนาจเจริญ มอบหมายให้นางสาวชนิษฐา สามิตร นักวิชาการศึกษา เข้ารับรางวัลการประเมินคุณธรรมและความโปร่งใส ในการดำเนินงานของมหาวิทยาลัยมหิดล ประจำปีงบประมาณ พ.ศ. 2566 หน่วยงานที่มีผลคะแนนการประเมินคุณธรรมและความโปร่งใส ในการดำเนินงานของมหาวิทยาลัยมหิดล ผ่าน ระดับ A และหน่วยงานที่มีผลคะแนนการประเมินคุณธรรมและความโปร่งใส ในการดำเนินงานของมหาวิทยาลัยมหิดล สูงที่สุดในที่ประชุมคณะกรรมการประจำมหาวิทยาลัยมหิดล ครั้งที่ 24/2566 ณ ห้องประชุมศาสตราจารย์เกียรติคุณ นายแพทย์นิธิ รักษ์พลเมือง ชั้น 5 สำนักงานอธิการบดี มหาวิทยาลัยมหิดล ศาลายา



ผลการดำเนินงานตามยุทธศาสตร์ ประจำปี 2566

ผลการดำเนินงาน	ตัวชี้วัด	
	จำนวน	ร้อยละ
< ร้อยละ 70	10	29.4%
ระหว่างร้อยละ 70 - 89	3	8.8%
≥ ร้อยละ 90	21	61.8%
ทั้งหมด	34	100.0%



ยุทธศาสตร์ที่ 1 Global Research and Innovation

เป้าหมาย

1. มีผลงานวิจัยที่มีคุณภาพที่ระดับมาตรฐานสากล
2. มีผลงานวิจัยที่สามารถนำไปประยุกต์ใช้ในการพัฒนาพื้นที่
3. ระบบการบริหารจัดการที่สนับสนุนงานวิจัยมีประสิทธิภาพและประสิทธิผล

กลยุทธ์

1. ส่งเสริมและสนับสนุนบุคลากรให้มีศักยภาพในการทำวิจัย
2. ผลลัพธ์ให้เกิดงานวิจัยเพื่อการพัฒนาพื้นที่
3. พัฒนาระบบบริหารจัดการงานวิจัย สนับสนุน เงินทุนและเครื่องมือ

แผนปฏิบัติการ

ระยะสั้น

- โครงการพัฒนาศักยภาพบุคลากรด้านการวิจัยคุณภาพระดับ Q1
- การถ่ายทอดองค์ความรู้จากการวิจัยภายในองค์กร
- การสนับสนุนทุนวิจัยและค่าตอบแทนผลงานตีพิมพ์
- การพัฒนา/ยกระดับมาตรฐานห้องปฏิบัติการ

ระยะยาว

- การพัฒนาความร่วมมือเครือข่ายงานวิจัยกับหน่วยงานภายนอก
- ขยายภาคีเครือข่ายความร่วมมือด้านการวิจัยในแถบกลุ่มแม่น้ำโขงตอนล่าง
- สนับสนุนงานวิจัยเพื่อสร้างนวัตกรรม
- การจัดทำระบบฐานข้อมูลเพื่อพัฒนาระบบสนับสนุนงานวิจัย

ผลการดำเนินงานในภาพรวม (ข้อมูล ณ เดือนกันยายน 2566)

ผลการดำเนินงาน	ตัวชี้วัด	
	จำนวน	ร้อยละ
< ร้อยละ 70	3	42.9%
ระหว่างร้อยละ 70 - 89	2	28.6%
≥ ร้อยละ 90	2	28.6%
ทั้งหมด	7	100.0%

ตัวชี้วัดและเป้าหมาย และผลการดำเนินงาน

ตัวชี้วัด		หน่วยนับ	ปี 2566	ปี 2565		ปี 2566		ระดับผล การ ดำเนินงาน
			เป้าหมาย	เป้าหมาย	ผลผลิต	เป้าหมาย	ผลผลิต	
			มหาวิทยาลัย	ส่วนงาน	ส่วนงาน	ส่วนงาน	ส่วนงาน	
ยุทธศาสตร์ที่ 1 Global Research and Innovation								
1.1	International Publication (per year)	เรื่อง	4,500	18	13	20	13	65.00
1.2	International Publication in Q1 (per year)	เรื่อง	2,800	6	6	8	7	87.50
1.3	International Publication in Q1 per Academic Staff	เรื่อง/คน	0.6			0.36	0.30	83.33
1.4	International Publication in Top10 (per year)	เรื่อง	1,125			1	4	400.00
1.5	International Publication in Top1 (per year)	เรื่อง	75			N/T	N/T	N/T
1.6	International Collaboration (per year)	เรื่อง	2,475	6	5	8	5	62.50
1.7	Corporate Collaboration (per year)	เรื่อง	200			N/T	N/T	N/T
1.8	SDG-related Publication (per year)	เรื่อง	2,925			15	3	20.00
1.9	PREP-certified Academic Staff	ร้อยละ	5			5	13.04	260.87
1.10	จำนวนทรัพย์สินทางปัญญา	ชิ้น	475	N/T	N/T	N/T	N/T	N/T
1.11	จำนวนรายรับที่เกิดขึ้นจากทรัพย์สินทางปัญญา	บาท	120,000	N/T	49,018.18	N/T	N/T	

ยุทธศาสตร์ที่ 2 Innovative Education and Authentic Learning

นิยาม

เป้าหมาย

1. มีหลักสูตรที่ได้รับการรับรองตามมาตรฐานสากล
2. บัณฑิตมีคุณลักษณะที่พึงประสงค์
3. บุคลากรสายวิชาการผ่านเกณฑ์มาตรฐานคุณภาพอาจารย์ของมหาวิทยาลัยมหิดล

กลยุทธ์

1. เพิ่มประสิทธิภาพการบริหารหลักสูตรการเรียนการสอนการจัดการเรียนการสอนการจัดการศึกษาที่มีคุณภาพ
2. พัฒนาศักยภาพนักศึกษาให้เป็น Global Citizen
3. พัฒนาระบบกลไกสร้างความผูกพันกับนักศึกษา/ศิษย์เก่า
4. พัฒนาศักยภาพที่บุคลากรด้านการเรียนการสอน

แผนปฏิบัติการ

ระยะสั้น

- พัฒนาระบบการศึกษาแบบคลังหน่วยกิต
- พัฒนาระบบการจัดการเรียนการสอนรูปแบบใหม่
- การสนับสนุนกิจกรรมของนักศึกษา HIDEF/นานาชาติ
- การพัฒนาระบบการให้คำปรึกษา
- กิจกรรมสร้างความผูกพันของนักศึกษา/ศิษย์เก่า
- การเสริมสร้างและพัฒนาบุคลากรสายวิชาการเฉพาะด้าน

ระยะยาว

- การสร้างหลักสูตรบูรณาการ สอบสนองการศึกษาทุกช่วงวัย
- การปรับปรุงและพัฒนาหลักสูตรให้ได้รับการรับรองมาตรฐานสากล
- ออกแบบและพัฒนาหลักสูตรรูปแบบ Flexible programs
- พัฒนาระบบกิจกรรมพัฒนานักศึกษา
- พัฒนาระบบฐานข้อมูลนักศึกษา/ศิษย์เก่า
- สนับสนุนทุนพัฒนาบุคลากรสายวิชาการ

ผลการดำเนินงานในภาพรวม (ข้อมูล ณ เดือนกันยายน 2566)

ผลการดำเนินงาน	ตัวชี้วัด	
	จำนวน	ร้อยละ
< ร้อยละ 70	0	0.0%
ระหว่างร้อยละ 70 - 89	1	7.7%
≥ ร้อยละ 90	12	92.3%
ทั้งหมด	13	100.0%

ตัวชี้วัดและเป้าหมาย และผลการดำเนินงาน

ตัวชี้วัด	หน่วยนับ	ปี 2566		ปี 2565		ปี 2566		ระดับผลการดำเนินงาน
		เป้าหมาย	ผลผลิต	เป้าหมาย	ผลผลิต	เป้าหมาย	ผลผลิต	
		มหาวิทยาลัย	ส่วนงาน	ส่วนงาน	ส่วนงาน	ส่วนงาน		
ยุทธศาสตร์ที่ 2 Innovative Education and Authentic Learning								
2.1 CKPI	ร้อยละของอาจารย์ที่ได้รับการประเมินว่ามีมาตรฐานระดับที่ 2 ตามเกณฑ์มาตรฐานคุณภาพอาจารย์ของ มหาวิทยาลัยมหิดล (Mahidol University Professional Standards Framework - MUPSF)	ร้อยละ	7 (สะสม)	5	13.64	20	22.73	114.00
2.2 CKPI	ร้อยละของหลักสูตรที่ได้รับการรับรองคุณภาพตามมาตรฐานระดับสากล	ร้อยละ	17.5 (จาก 328 หลักสูตร)	N/T	N/T	N/T	N/T	N/T
2.3 KPI	ร้อยละของหลักสูตรที่ได้รับการตรวจประเมินโดยมหาวิทยาลัย	ร้อยละ	100 (จาก 328 หลักสูตร)	0.91	0.91	0.91	0	0
	2.3.1 ร้อยละของหลักสูตรระดับปริญญาตรีที่ได้รับการตรวจประเมินโดยมหาวิทยาลัย	ร้อยละ	100 (จาก 88 หลักสูตร)	3.41	3.14	3.41	0	0
	2.3.2 ร้อยละของหลักสูตรระดับบัณฑิตศึกษาที่ได้รับการตรวจประเมินโดยมหาวิทยาลัย	ร้อยละ	100 (จาก 240 หลักสูตร)	N/A	N/A	N/A	N/A	N/T
2.4 KPI	ร้อยละของหลักสูตรที่ได้รับการตรวจประเมินภายในโดยส่วนงาน	ร้อยละ	100 (จาก 328 หลักสูตร)	0.91	0.91	0.91	1.22	134
2.5 CKPI	ร้อยละของหลักสูตรระดับปริญญาตรีที่ออกแบบเป็น Flexible programs	ร้อยละ	41	66.67	0	50	0	0
2.6 PKPI	ร้อยละของนิสิตศึกษาระดับปริญญาตรีในแต่ละชั้นปีที่สอบผ่านเกณฑ์ภาษาอังกฤษตามที่มหาวิทยาลัยกำหนด							
	2.6.1 นิสิตศึกษาชั้นปีที่ 1	ร้อยละ	25	25	0	25	2.01	8.05
	2.6.2 นิสิตศึกษาชั้นปีที่ 2	ร้อยละ	50	50	0	50	0.00	0.00
	2.6.3 นิสิตศึกษาชั้นปีที่ 3	ร้อยละ	75	75	5.56	75	92.42	123.23
	2.6.4 นิสิตศึกษาชั้นปีที่ 4	ร้อยละ	100	100	100	100	100	100.00
2.7 KPI	ร้อยละของรายวิชาที่เป็น e-Learning จากจำนวนรายวิชาของส่วนงาน	ร้อยละ	25(สะสม)	20	39.64	25	31.94	127.78
2.8 CKPI	ร้อยละของนิสิตศึกษาระดับปริญญาตรีที่สุดท้ายที่ถูกพัฒนาให้เป็น Global Citizen และ Global Talents	ร้อยละ	100	80	100	100	83.33	83.33
2.9 PKPI	จำนวนชั่วโมงต่อปีการศึกษาที่ส่วนงานจัดกระบวนการพัฒนานิสิตศึกษาที่ตอบสนองต่อการเป็น Global Citizen, Global Talents และ Entrepreneurship	ชั่วโมง	100	100	557	100	231	231

ตัวชี้วัด	หน่วยนับ	ปี 2566	ปี 2565		ปี 2566		ระดับผลการดำเนินงาน	
		เป้าหมาย	เป้าหมาย	ผลผลิต	เป้าหมาย	ผลผลิต		
		มหาวิทยาลัย	ส่วนงาน	ส่วนงาน	ส่วนงาน	ส่วนงาน		
2.10 CKPI	จำนวนบัณฑิตที่ได้งานทำในองค์กรระดับชาติและนานาชาติจากการสนับสนุนของ Career Support Services	คน	30	ตัวชี้วัดที่ส่วนงานไม่ต้องทำ PA				
2.11 CKPI	ร้อยละของความพึงพอใจของนายจ้างต่อคุณภาพบัณฑิตระดับปริญญาตรี	ร้อยละ	80	80	83.6	80	100	125.00
2.12 PKPI	จำนวนโครงการที่ศิษย์เก่ากลับมาพัฒนามหาวิทยาลัย	โครงการ	30	1	2	1	1	100.00
2.13 KPI	ความผูกพันของศิษย์เก่าและศิษย์ปัจจุบันที่มีต่อมหาวิทยาลัยมหิดล(ร้อยละที่ตอบในระดับมาก-มากที่สุด)							
	2.13.1 ร้อยละของความผูกพันของศิษย์ปัจจุบันที่มีต่อมหาวิทยาลัย	ร้อยละ	70	50	62.32	70	84.21	120.00
	2.13.2 ร้อยละของความผูกพันของศิษย์เก่าที่มีต่อมหาวิทยาลัย	ร้อยละ	15	10	17.19	15	1.32	8.80
	2.13.3 ระดับความผูกพันของศิษย์เก่าที่มีต่อมหาวิทยาลัยมหิดล	ระดับ	ตัวชี้วัดใหม่			N/T	3	-
2.14 PKPI	จำนวนกิจกรรมส่งเสริมความเป็นนานาชาติ ครบทั้ง 3 ด้าน (ด้านการศึกษา ด้านการวิจัย และด้านการเคลื่อนย้ายนักศึกษา)	กิจกรรม	ครบ 3 ด้าน อย่างน้อย 1 กิจกรรม	1	0	2	3	150.00
2.15 KPI	จำนวนนักศึกษาที่มีการแลกเปลี่ยนทั้ง inbound และ outbound	คน	1,800	N/T	N/T	8	40	500.00
	2.15.1 นักศึกษา inbound ระยะเวลาตั้งแต่ 12 สัปดาห์ขึ้นไป	คน		N/T	N/T	0	0	0
	2.15.2 นักศึกษา inbound ระยะเวลาน้อยกว่า 12 สัปดาห์	คน		N/T	N/T	4	16	400.00
	2.15.3 นักศึกษา outbound ระยะเวลาตั้งแต่ 12 สัปดาห์ขึ้นไป	คน		N/T	N/T	0	0	0
	2.15.4 นักศึกษา outbound ระยะเวลาน้อยกว่า 12 สัปดาห์	คน		N/T	N/T	4	24	600.00
PA เพิ่มเติม ด้านการศึกษา (เฉพาะส่วนงานที่มีการเรียนการสอนระดับปริญญาตรี)								
2.16 PKPI	การเก็บข้อมูลการสำรวจภาวะการมีงานทำของบัณฑิตระดับปริญญาตรี	ร้อยละ	ไม่ต่ำกว่าร้อยละ 80	N/T	N/T	100	2.08	2.08

ยุทธศาสตร์ที่ 3 Policy Advocacy and Leaders in Professional / Academic Services

เป้าหมาย

1. การให้บริการวิชาการเป็นที่ยอมรับระดับสากล
2. การให้บริการวิชาการแบบบูรณาการ

กลยุทธ์

1. พัฒนาศักยภาพบุคลากร ในการให้บริการวิชาการ
2. สนับสนุนการบริการวิชาการแบบบูรณาการโดยสอดคล้องกับความต้องการของพื้นที่
3. พัฒนาระบบและกลไกการจัดการความรู้จากการให้บริการวิชาการ

แผนปฏิบัติการ

ระยะสั้น

- การเพิ่มทักษะ/ศักยภาพบุคลากรด้านการให้บริการวิชาการ
- การพัฒนาหลักสูตรแบบบูรณาการในการบริการวิชาการสำหรับทุกช่วงวัย
- พัฒนาระบบการจัดการความรู้เพื่อสร้างหลักสูตรที่ตอบสนองความต้องการของชุมชน

ระยะยาว

- การจัดตั้งศูนย์บริการวิชาการ
- สนับสนุนให้บุคลากรสามารถให้บริการวิชาการ
- สร้างเครือข่ายความร่วมมือกับภายนอก
- พัฒนารูปแบบการเรียนรู้ เทคโนโลยีสนับสนุน การบริการวิชาการที่เข้าถึงได้ทุกช่วงวัย
- การถ่ายทอดเทคโนโลยีสู่ชุมชน

ผลการดำเนินงานในภาพรวม (ข้อมูล ณ เดือนกันยายน 2566)

ผลการดำเนินงาน	ตัวชี้วัด	
	จำนวน	ร้อยละ
< ร้อยละ 70	0	0.0%
ระหว่างร้อยละ 70 - 89	0	0.0%
≥ ร้อยละ 90	1	100.0%
ทั้งหมด	1	100.0%

ตัวชี้วัดและเป้าหมาย และผลการดำเนินงาน

ตัวชี้วัด	หน่วยนับ	ปี 2566	ปี 2565		ปี 2566		ระดับผล การ ดำเนินงาน	
		เป้าหมาย	เป้าหมาย	ผลผลิต	เป้าหมาย	ผลผลิต		
		มหาวิทยาลัย	ส่วนงาน	ส่วนงาน	ส่วนงาน	ส่วนงาน		
ยุทธศาสตร์ที่ 3 Policy Advocacy and Leaders in Professional / Academic Services								
3.1 CKPI	จำนวนมาตรฐานระดับชาติและระดับสากลที่ถูกสร้างโดยส่วนงาน/มหาวิทยาลัย	มาตรฐาน	4 (สะสม)	N/T	N/T	N/T	N/T	
3.2 CKPI	จำนวนนโยบายชั้นนำสังคมของมหาวิทยาลัยที่สำคัญระดับชาติและนานาชาติ	เรื่อง	2	N/T	N/T	N/T	N/T	
3.3 CKPI	ร้อยละของหน่วยบริการวิชาการที่ได้รับใบรับรองมาตรฐานระดับชาติและนานาชาติ	ร้อยละ	90	N/T	N/T	N/T	N/T	
3.4 KPI	จำนวนรายรับจากโครงการรับทำวิจัยและบริการวิชาการ	บาท	475,000,000	100,000	325,420	150,000	1,040,000	693.00
	3.4.1 จำนวนรายรับจากโครงการรับทำวิจัยและบริการวิชาการ (ดำเนินการผ่าน iNT)	บาท	375,000,000	N/T	N/T	N/T	1,120,000	-
	3.4.2 จำนวนรายรับจากการบริการวิชาการของส่วนงานทั้งหมด	บาท	100,000,000	100,000	325,420	150,000	640,000	427.00

ยุทธศาสตร์ที่ 4 Management for Self-Sufficiency and Sustainable Organization

นิยาม

เป้าหมาย

1. มีความพร้อมในการเป็นวิทยาเขตอำนาจเจริญ
2. พัฒนาระบบการบริหารจัดการให้มีความคล่องตัวเป็นไปตามหลักธรรมาภิบาลและความยั่งยืน
3. บุคลากรมีศักยภาพที่ตอบสนองต่อการบรรลุวิสัยทัศน์
4. ระบบเทคโนโลยีและสารสนเทศมีความทันสมัย Digital University
5. สภาพแวดล้อมที่เสริมสร้างสุขภาวะ และการเป็นมหาวิทยาลัยเชิงวิเทศน์
6. องค์กรมีภาพลักษณ์ที่ดี

กลยุทธ์

1. พัฒนาระบบโครงสร้างพื้นฐาน
2. พัฒนาระบบการปฏิบัติงานและคุณภาพงานอย่างยั่งยืน
3. พัฒนาและเสริมสร้างศักยภาพบุคลากร กระตุ้นให้เกิดการสร้างนวัตกรรม
4. พัฒนาระบบเทคโนโลยีและสารสนเทศมีความทันสมัย Digital University
5. พัฒนาระบบกายภาพ ภูมิสถาปัตยกรรม ความปลอดภัย และการเป็นมหาวิทยาลัยเชิงนิเวศน์
6. เสริมสร้างภาพลักษณ์องค์กรและประชาสัมพันธ์เชิงรุก

แผนปฏิบัติการ

ระยะสั้น

- การจัดทำแผนแม่บท
- สร้างความร่วมมือกับภาคีเครือข่าย 3 วิทยาเขต
- การพัฒนาระบบกำกับ และติดตาม การดำเนินงาน
- การพัฒนาระบบจัดสรรทรัพยากร
- การจัดทำแผนพัฒนารายบุคคล
- เสริมสร้างกิจกรรมตามค่านิยมองค์กร
- สนับสนุนบุคลากรให้สร้างผลงานคุณภาพ
- ปรับปรุงระบบฐานข้อมูล
- การพัฒนาเครือข่ายและระบบสารสนเทศเพื่อสนับสนุนการทำงาน
- การจัดการสิ่งแวดล้อมตามมาตรฐานกฎหมายและข้อบังคับ
- พัฒนาสภาพแวดล้อมให้เป็นมหาวิทยาลัยเชิงนิเวศน์
- เพิ่มช่องทางประชาสัมพันธ์

ระยะยาว

- การจัดทำแผนแม่บท
- สร้างความร่วมมือกับภาคีเครือข่าย 3 วิทยาเขต
- พัฒนารูปแบบ/ทบทวนกระบวนการสนับสนุนดำเนินงานตามเกณฑ์คุณภาพ

- การพัฒนาระบบเทคโนโลยีสารสนเทศด้านการบริหารทรัพยากรบุคคล
- การพัฒนาระบบความปลอดภัยจากการใช้เทคโนโลยี
- การเพิ่มประสิทธิภาพและการจัดการพลังงาน
- การพัฒนา ออกแบบรูปแบบสื่อสารประชาสัมพันธ์

ผลการดำเนินงานในภาพรวม (ข้อมูล ณ เดือนสิงหาคม 2566)

ผลการดำเนินงาน	ตัวชี้วัด	
	จำนวน	ร้อยละ
< ร้อยละ 70	7	53.8%
ระหว่างร้อยละ 70 - 89	0	0.0%
≥ ร้อยละ 90	6	46.2%
ทั้งหมด	13	100.0%

ตัวชี้วัดและเป้าหมาย และผลการดำเนินงาน

ตัวชี้วัด	หน่วยนับ	2566	ปี 2565		ปี 2566		ระดับผลการดำเนินงาน	
		เป้าหมาย	เป้าหมาย	ผลผลิต	เป้าหมาย	ผลผลิต		
		มหาวิทยาลัย	ส่วนงาน	ส่วนงาน	ส่วนงาน	ส่วนงาน		
ยุทธศาสตร์ที่ 4 Management for Self-Sufficiency and Sustainable Organization								
4.1 CKPI	ผลการประเมินคุณธรรมและความโปร่งใสในการดำเนินงานของหน่วยงานภาครัฐ (ITA) อยู่ในระดับสูง	ระดับ	AA (95-100 คะแนน)	ตัวชี้วัดที่ส่วนงานไม่ต้องทำ PA			A 90.61	
4.2 CKPI	ส่วนงานที่มีระบบธรรมาภิบาลตามเกณฑ์ ITA	-	ผลดำเนินการครบถ้วนทั้ง 3 ส่วน	ตัวชี้วัดที่ส่วนงานไม่ต้องทำ PA	ครบ	ครบ	100.00	
4.3 CKPI	มหาวิทยาลัยได้รับรางวัล TQC หรือ ได้รับการรับรอง AUNQAระดับสถาบัน	-	TQC Plus	ตัวชี้วัดที่ส่วนงานไม่ต้องทำ PA				
4.4 KPI	จำนวนส่วนงานที่ได้รับรางวัล TQC	ส่วนงาน	1					
4.5 CKPI	Green University Ranking	ลำดับที่	ม.ค.-80					
4.6 CKPI	THE Impact Rankings	ลำดับที่	1 - 100					
4.7 PKPI	ระดับความสำเร็จของการจัดทำระบบ Central Operating System	ร้อยละ	100					
4.8 PKPI	จำนวนฐานข้อมูล Business Intelligence สำหรับใช้ในการติดตามและการตัดสินใจ ครอบคลุมทั้ง 5 ฐานข้อมูล	ฐานข้อมูล	5					
4.9 KPI	ร้อยละของส่วนงานที่มีระบบการทำงานตาม Central Operating System และเชื่อมโยงกับมหาวิทยาลัย	ร้อยละ	60					
4.10 PKPI	ร้อยละของจำนวนการจัดส่งข้อมูล Data Analytic ให้กับมหาวิทยาลัยตามระยะเวลาที่กำหนด (ตามแผนการจัดทำฐานข้อมูล Business Intelligence)	ร้อยละ	100	100	100	100	100	100.00
4.11 CKPI	ร้อยละความสำเร็จของการเป็น Digital Convergence University	ร้อยละ	90	ตัวชี้วัดที่ส่วนงานไม่ต้องทำ PA				
4.12 KPI	การรับรู้ พ.ร.บ.ข้อมูลส่วนบุคคล (Personal Data Protection Act : PDPA)							
	4.12.1 ร้อยละของบุคลากรที่ปฏิบัติงานเกี่ยวข้องกับข้อมูลส่วนบุคคลที่ผ่านการรับรู้ PDPA	ร้อยละ	100	100	91.18	96.55	96.55	96.55
	4.12.2 ร้อยละของนักศึกษาที่ผ่านการรับรู้ PDPA	ร้อยละ	100	100	17.68	100	42.31	42.31

ตัวชี้วัด		หน่วยนับ	2566	ปี 2565		ปี 2566		ระดับผลการดำเนินงาน
			เป้าหมาย	เป้าหมาย	ผลผลิต	เป้าหมาย	ผลผลิต	
			มหาวิทยาลัย	ส่วนงาน	ส่วนงาน	ส่วนงาน	ส่วนงาน	
4.13 KPI	ระดับการรับรู้ภาพลักษณ์ Brand MAHIDOL			ตัวชี้วัดที่ส่วนงานไม่ต้องทำ PA				
	4.13.1 ผู้มีส่วนได้ส่วนเสียภายใน	ระดับ (เต็ม 5)	4.5					
	4.13.2 ผู้มีส่วนได้ส่วนเสียภายนอก	ระดับ (เต็ม 5)	4.5					
4.14 CKPI	ร้อยละความสำเร็จของงานโครงการ Flagship Projects ระดับมหาวิทยาลัย	ร้อยละ	80					
4.15 CKPI	บุคลากรที่เป็น Global Talents							
	4.15.1 บุคลากรที่เป็น Global Talents สายวิชาการด้านการศึกษา	คน	15	N/T	N/T	1	0.00	0.00
	4.15.2 ร้อยละของบุคลากรที่เป็น Global Talents สายวิชาการ ด้านการวิจัย	ร้อยละ	6	N/T	N/T		4	
	4.15.3 ร้อยละของบุคลากรที่เป็น Global Talents สายสนับสนุน (นับเฉพาะกลุ่ม Talent)	ร้อยละ	35	N/T	N/T	20	0.00	0.00
4.16 CKPI	ค่า EBITDA	บาท	เป็นบวก	เป็นบวก	เป็นบวก	เป็นบวก	เป็นบวก	
4.17 KPI	ค่า Net Income	บาท	เป็นบวก	เป็นบวก	เป็นบวก	เป็นบวก	เป็นลบ	
4.18 CKPI	ค่า ROA	ร้อยละ	มากกว่าร้อยละ 5	มากกว่าร้อยละ 3	2.61	มากกว่าร้อยละ 3	-2.96	
4.19 KPI	ค่า Net Profit Margin	ร้อยละ	มากกว่าร้อยละ 5	มากกว่าร้อยละ 3	11.21	มากกว่าร้อยละ 5	-14.31	
4.20 KPI	ร้อยละของห้องปฏิบัติการที่มีการใช้สารเคมีที่ได้รับมาตรฐานความปลอดภัย ESPReL	ร้อยละ	100	100	100	100	100	100
4.21 CKPI	จำนวนกิจกรรมส่งเสริมความเป็นนานาชาติกับคู่พันธมิตรทางยุทธศาสตร์	กิจกรรม	อย่างน้อยส่วนงานละ 2 กิจกรรม	2	0	2	2	100
4.22 KPI	คะแนนการประเมินผลสัมฤทธิ์รวมของ EdPEX							
	- Band Process		เพิ่มขึ้นอย่างน้อย	เพิ่มขึ้นอย่างน้อย	2B	เพิ่มขึ้นอย่างน้อย		
	- Band Result		1 Band ย่อย	1 Band ย่อย	1A-	1 Band ย่อย		
4.23 KPI	จำนวนโครงการพันธกิจสัมพันธ์มหาวิทยาลัยมหิดลกับสังคม (University Social Engagement) ที่ดำเนินการครบตามเกณฑ์ 4 ด้าน	โครงการ	175	1	1	1	2	200

ปัญหาอุปสรรคในการดำเนินงาน

1. งบประมาณโครงการจัดตั้งวิทยาเขตอำนาจเจริญที่มีจำกัด
2. จำนวนบุคลากรโครงการจัดตั้งวิทยาเขตอำนาจเจริญที่ยังไม่ครบตามอัตรากำลังที่ควรมีทำให้การดำเนินกิจกรรม/โครงการ เกิดความล่าช้า
3. ข้อจำกัดด้านพื้นที่ตั้งที่ยังไม่เป็นที่รู้จักทำให้วิทยาเขตฯ ไม่เป็นที่รู้จักของคนทั่วไป

ข้อเสนอแนะในการดำเนินงาน

1. มีการตั้งค่าของงบประมาณจากหน่วยรับงบประมาณอื่นนอกเหนือจาก งบประมาณเงินรายได้ สนับสนุนส่วนงาน และงบประมาณแผ่นดิน อาจของงบประมาณในงบพัฒนาจังหวัด งบพัฒนากลุ่มจังหวัด หรือของงบประมาณจากแหล่งอื่นเพื่อสนับสนุนการพัฒนาวิทยาเขตฯ
2. มีการจัดทำแผนอัตรากำลังที่ครอบคลุมครอบคลุมความต้องการทุกกลุ่มงาน
3. มีช่องทางการเผยแพร่ประชาสัมพันธ์หน่วยงานที่หลากหลายช่องทางมากขึ้น เช่น การนำเสนอ หลักสูตร บริการ ต่างๆ ของวิทยาเขตฯ ในที่ประชุมบุคลากร การส่งเอกสารประชาสัมพันธ์ไปยังหน่วยงานต่างๆ โดยตรง เป็นต้น