



คู่มือ นักศึกษา

ประจำปีการศึกษา 2565

ระดับปริญญาตรี

หลักสูตรสาธารณสุขศาสตรบัณฑิต

MUAM

โครงการจัดวิทยาเขตอำนาจเจริญ

มหาวิทยาลัยมหิดล





Mahidol University

Amnatcharoen Campus

มหาวิทยาลัยมหิดล วิทยาเขตอำนาจเจริญ

สี่ประจําโครงการจัดตั้งวิทยาเขต
ต้นไม้ประจําโครงการจัดตั้งวิทยาเขต
สิ่งศักดิ์สิทธิ์ที่เคารพบูชา
สี่ประจําหลักสูตร

สี่เหลืองม่วง

ต้นจันทน์เหลือง

พระพุทธรูปหินทรายปางนาคปรก

สี่ชมพูโอลด์โรส



คำนำ

หลักสูตรสาธารณสุขศาสตรบัณฑิต มหาวิทยาลัยมหิดล วิทยาเขตอำนาจเจริญ เป็นหลักสูตรแรกของวิทยาเขตอำนาจเจริญ ที่มีบัณฑิตจบการศึกษา ไปทำหน้าที่สำคัญในชุมชน ทั้งในหน่วยงานราชการ ท้องถิ่น และภาคเอกชน ถือเป็นความภาคภูมิใจของวิทยาเขต ที่ได้ผลิตบุคลากรด้านวิทยาศาสตร์สุขภาพ ที่มีศักยภาพส่งมอบสู่สังคมตามปณิธานขององค์สมเด็จพระราชาธิบดี

แต่การจะจบออกไปเป็นบัณฑิตที่มีคุณภาพนั้น จะต้องผ่านการหล่อหลอมจากระบบการจัดการเรียนการสอนของมหาวิทยาลัยมหิดล ที่ถือได้ว่าเป็นมหาวิทยาลัยชั้นนำของประเทศ ซึ่งไม่ใช่ง่ายนักที่จะสามารถผ่านพ้นไปได้ แต่ก็ไม่ใช่ยากเกินไป เพราะพี่ๆ ที่จบไปแล้ว ๘ รุ่น (ตั้งแต่ปี ๒๕๕๔-๒๕๖๔) คือสิ่งที่บ่งชี้ว่า หากเราได้ใช้ความพยายามเต็มที่แล้ว ก็ไม่มีอะไรที่ไปไม่ถึง

ทั้งนี้หลักสูตรสาธารณสุขศาสตรบัณฑิต ฉบับปรับปรุง พ.ศ.๒๕๖๔ ครั้งนี้ เป็นการปรับปรุงครั้งที่ ๓ จากฉบับแรก พ.ศ. ๒๕๕๔ ฉบับที่สอง พ.ศ.๒๕๕๙ เพื่อให้หลักสูตรมีความทันสมัย สอดคล้องกับสถานการณ์ปัจจุบัน และก้าวทันสถานการณ์ในอนาคต ดังนั้น การจัดทำคู่มือนี้สำหรับปีการศึกษา ๒๕๖๔ ฉบับนี้ เพื่อเป็นแนวทางสำหรับนักศึกษาได้วางแผนการเรียนร่วมกับคณาจารย์ได้อย่างมีประสิทธิภาพ

อนึ่ง คู่มือฉบับนี้ จะก่อให้เกิดประโยชน์สูงสุดตามเจตนารมณ์ ต้องมาจากความเอาใจใส่ในการศึกษาคู่มือให้เข้าใจอย่างถ่องแท้ พร้อมปฏิบัติให้ถูกต้อง จึงจะนำมาซึ่งผลลัพธ์ที่คาดหวังของหลักสูตร กล่าวคือ “ฉลาดรอบรู้ บูรณาการปัญญา พัฒนาสุขภาวะชุมชน เพื่อพัฒนาคนในแถบกลุ่มแม่น้ำโขงตอนล่าง” และนำความภาคภูมิใจ เกียรติยศสู่วงศ์ตระกูล สมดังปรารถนาในที่สุด

อาจารย์ประจำหลักสูตรสาธารณสุขศาสตรบัณฑิต

๑ มิถุนายน ๒๕๖๕

สารบัญ

		หน้า
ส่วนที่ ๑	รู้จักโครงการจัดตั้งวิทยาเขตอำนาจเจริญ	๔
ส่วนที่ ๒	รายละเอียดการบริหารจัดการหลักสูตร	๖
ส่วนที่ ๓	แผนการเรียนการสอนตลอดหลักสูตร	๑๑
ส่วนที่ ๔	แนวปฏิบัติสำหรับนักศึกษา	๒๑

ส่วนที่ ๑

รู้จักโครงการจัดตั้งวิทยาเขตอำนาจเจริญ

๑. ประวัติความเป็นมา

โครงการจัดตั้งวิทยาเขตอำนาจเจริญ มหาวิทยาลัยมหิดล เป็นส่วนงานภายใต้สำนักงานอธิการบดี ตามประกาศของมหาวิทยาลัยมหิดล พ.ศ. ๒๕๕๒ ซึ่งเป็นไปตามมติของคณะรัฐมนตรีเมื่อปี พ.ศ. ๒๕๓๘ เห็นชอบให้มีการขยายสถานศึกษาในระดับอุดมศึกษาในส่วนภูมิภาค เพื่อเปิดโอกาสให้ประชาชนในส่วนภูมิภาคห่างไกลได้มีโอกาสศึกษาในสถาบันอุดมศึกษาเพิ่มขึ้น และเป็นสถาบันหลักในด้านการวิจัย การบริการวิชาการเพื่อพัฒนาพื้นที่โดยโครงการจัดตั้งฯ ตอบสนองต่อวัตถุประสงค์ดังกล่าวโดยจัดให้มีการเปิดสอนหลักสูตรที่สอดคล้องกับบริบทของพื้นที่และมุ่งเน้นการวิจัยและบริการวิชาการเพื่อตอบสนองตามความต้องการของชุมชนและสังคม เปิดการเรียนการสอนหลักสูตรสาธารณสุขศาสตรบัณฑิตเป็นหลักสูตรแรกเมื่อปีการศึกษา ๒๕๕๔ ปัจจุบันมีการเรียนการสอนเพิ่มอีก ๒ หลักสูตร ได้แก่ วิทยาศาสตร์บัณฑิต สาขาการเกษตร (เปิดสอนปีการศึกษา ๒๕๕๘) ศิลปศาสตรบัณฑิต สาขานวัตกรรมการจัดการสังคมและสิ่งแวดล้อม (เปิดการสอน ปีการศึกษา ๒๕๖๐) และอยู่ระหว่างการเสนอหลักสูตรใหม่อีก ๑ หลักสูตรคือ หลักสูตรวิทยาศาสตร์การแพทย์

๒. วิสัยทัศน์ พันธกิจของโครงการจัดตั้งวิทยาเขตอำนาจเจริญ

วิสัยทัศน์

เป็นองค์กรชั้นนำวิทยาศาสตร์
สุขภาพ ด้านการเรียนการสอน
ด้านวิชาการและการวิจัยเพื่อการพัฒนาชนบท
แบบบูรณาการในแถบลุ่ม
แม่น้ำโขงตอนล่าง

พันธกิจ

สร้างและพัฒนาหลักสูตรให้มี
มาตรฐานสากลเพื่อผลิตบัณฑิตที่มี
ศักยภาพ ผลงานวิจัยเพื่อ
พัฒนาตามบริบทของพื้นที่
บริการวิชาการที่สอดคล้องความ
ต้องการของชุมชนเพื่อยกระดับ
คุณภาพชีวิตของประชาชน ทำนุ
บำรุงศิลปวัฒนธรรมเพื่อความ
เป็นสุขของสังคม

ค่านิยม

M-U-A-M
M – mastery เก่งกล้า
U – unity สามัคคี
A – aspiration มีแรงบันดาลใจ
M – morality ใฝ่ในคุณธรรม

คำอธิบายวิสัยทัศน์ เป็นศูนย์กลางการวิจัยและการศึกษา ด้านวิทยาศาสตร์สุขภาพ ในภูมิภาคลุ่มแม่น้ำโขงตอนล่าง

๓. สมรรถนะหลักขององค์กร



๔. โครงสร้างการบริหารงาน

การบริหารงานของโครงการจัดตั้งวิทยาเขตอำนาจเจริญ มีรองอธิการบดีเป็นผู้บังคับบัญชาสูงสุดขึ้นตรงกับอธิการบดี มีคณะกรรมการบริหาร ทำหน้าที่กำหนดนโยบาย จัดทำแผนกลยุทธ์ แผนปฏิบัติการ การจัดทรัพยากร การควบคุมกำกับกำกับการดำเนินงานเพื่อให้บรรลุวิสัยทัศน์ พันธกิจ ของส่วนงาน ตามกฎระเบียบ ข้อบังคับ นโยบายของมหาวิทยาลัย เพื่อให้การดำเนินงานมีความคล่องตัวตามพันธกิจ และมีประสิทธิภาพ ปัจจุบันมีนายแพทย์สุรพล ลอยหา เป็นรองอธิการบดี ฝ่ายโครงการจัดตั้งวิทยาเขตอำนาจเจริญ

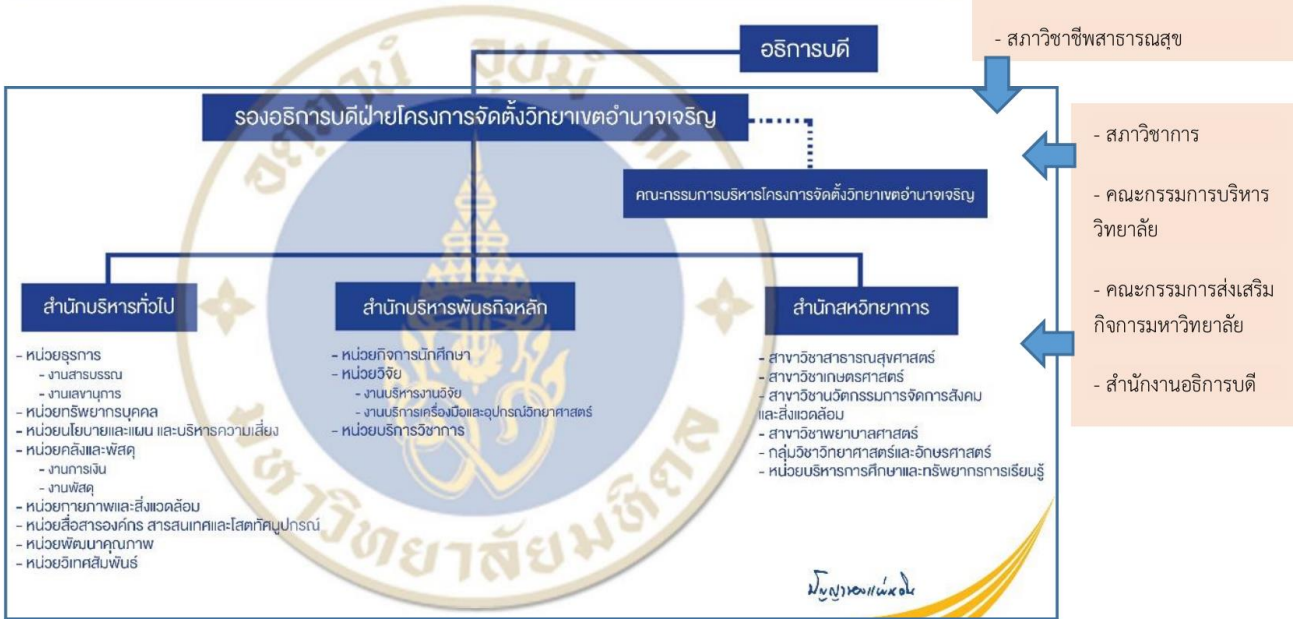


นายแพทย์สุรพล ลอยหา
รองอธิการบดีฝ่ายโครงการจัดตั้งวิทยาเขตอำนาจเจริญ

โครงสร้างการบริหารงาน

โครงการจัดตั้งวิทยาเขตอำนาจเจริญ มหาวิทยาลัยมหิดล

- สำนักงานคณะกรรมการอุดมศึกษา
- สภามหาวิทยาลัย
- สภายาบาล
- สภาวิชาชีพสาธารณสุข



ส่วนที่ ๒ รายละเอียดการบริหารจัดการหลักสูตร

๑. โครงสร้างการบริหารหลักสูตร



อ.ดร.ประเสริฐ ประสมรักษ์
ประธานหลักสูตร
งานบริหารวิชาการ



สถานะอัตรากำลัง

ตำแหน่ง	จำนวนทั้งหมด	จำนวนที่ปฏิบัติงานจริง	ลาศึกษาต่อ
สายวิชาการ (อาจารย์)	๑๐	๙	๑
สายสนับสนุน	๑	๑	-

๒. อาจารย์ประจำหลักสูตร

		คุณวุฒิ
	อ.ดร.ประเสริฐ ประสมรัักษ์ (อ.ต๋อก) โทร ๐๘๓-๐๙๔๔๑๘๑	-ปร.ด. (การพัฒนาสุขภาพชุมชน) มหาวิทยาลัยขอนแก่น: ๒๕๕๗ -สม. มหาวิทยาลัยขอนแก่น: ๒๕๕๔ -สบ. มหาวิทยาลัยสุโขทัยธรรมมาธิราช: ๒๕๓๙
	อ.ดร.สุภาวดี พันธุมาศ (อ.อ๋อน) โทร ๐๘๕-๒๔๑๙๑๒๕	-ส.ด. มหาวิทยาลัยมหิดล, ๒๕๖๑ -วท.ม. (สาธารณสุขศาสตร์) มหาวิทยาลัยมหิดล: ๒๕๕๔ -พย.บ. มหาวิทยาลัยมหิดล: ๒๕๔๘
	อ.ณัฐกมล ผดวาช (อ.อ้อม) โทร ๐๘๕-๙๐๗๘๒๘๓	-วท.ม. (สาธารณสุขศาสตร์) มหาวิทยาลัยมหิดล: ๒๕๕๔ -วท.บ. (คหกรรมศาสตร์) มหาวิทยาลัยเกษตรศาสตร์: ๒๕๕๐
	อ.ดร.อำไพ โสรส (อ.อ่ำ) โทร ๐๘๑-๕๓๖๔๑๕๕	-Ph.D. (Environmental Sciences and Engineering) University of North Carolina at Chapel Hill: ๒๕๕๘ -M.Sc. (Water Quality Management) UNESCO-IHE Institute for Water Education: ๒๕๔๔ -วท.ม. (ชีววิทยาศาสตร์ภาวะแวดล้อม) มหาวิทยาลัยมหิดล: ๒๕๔๒ -วท.บ. (สาธารณสุขศาสตร์) มหาวิทยาลัยมหิดล: ๒๕๓๕

		คุณวุฒิ
	<p>อ.ดร.พรพรรณ ประพัฒน์พงษ์ (อ.เคັก) โทร ๐๘๖-๒๒๐๘๘๖๖</p>	<p>- ปร.ด. (เภสัชเคมีและพิษเคมี), มหาวิทยาลัยมหิดล, ๒๕๕๙ -วท.บ. (เคมี), มหาวิทยาลัยมหาสารคาม, ๒๕๕๓</p>
	<p>ดร.อิสระพงศ์ โปธิสุข (อ.อุ้ม) โทร ๐๖๑-๘๔๕๕๒๒</p>	<p>-ปร.ด. (ปรสตีวิทยา), มหาวิทยาลัยขอนแก่น, ๒๕๖๐ -วท.ม. (ปรสตีวิทยา) มหาวิทยาลัยขอนแก่น, ๒๕๕๖ -วท.บ. (สาธารณสุขศาสตร์) สาขาวิชาอาชีวอนามัยและความปลอดภัย, มหาวิทยาลัยขอนแก่น, ๒๕๕๔</p>
	<p>ดร.อรรถพงษ์ ฤทธิทิศ (อ.แบงค์) โทร ๐๘๒-๔๘๓๐๓๓๗</p>	<p>-ปร.ด. วิทยาการระบาดและชีวสถิติ มหาวิทยาลัยขอนแก่น ๒๕๖๓ -สม. มหาวิทยาลัยขอนแก่น ๒๕๕๖ -วท.บ. (สาธารณสุขศาสตร์) มหาวิทยาลัยขอนแก่น ๒๕๕๒</p>
	<p>อ.พิศมัย นาทัน (อ.หม้อย) โทร ๐๙๒-๒๔๙๙๓๙๙</p>	<p>-ส.ม. (วิทยาการระบาด) มหาวิทยาลัยขอนแก่น: ๒๕๕๖ -ส.บ. มหาวิทยาลัยสุโขทัยธรรมาธิราช: ๒๕๕๒</p>
	<p>อ.พัทธจารี กระแสเสน (อ.พัท) โทร ๐๘๗-๔๔๒๑๓๑๗</p>	<p>-วท.ม. (สุขาภิบาลสิ่งแวดล้อม) มหาวิทยาลัยมหิดล: ๒๕๕๖ -วท.บ. (สาธารณสุขศาสตร์) มหาวิทยาลัยมหิดล: ๒๕๕๒</p>



อ.ศิริพร ศิริกันญาภรณ์
(อ.นุ่น)
[ลาศึกษาต่อ]

คุณวุฒิ
-วท.ม. (สาขาเภสัชศาสตร์) มหาวิทยาลัยมหิดล: ๒๕๕๖ -วท.บ. (วิทยาศาสตร์สุขภาพ) มหาวิทยาลัยธรรมศาสตร์: ๒๕๕๒ -สบ. (อาชีพอนามัยและความปลอดภัย) มหาวิทยาลัยสุโขทัยธรรมาธิราช: ๒๕๕๔

๓. อาจารย์ประจำ

ลำดับ	ชื่อ-นามสกุล	ตำแหน่งทางวิชาการ	คุณวุฒิ
๑	ดร.วงศ์วรุฒม์ บุญญานุกอมล (อ.ก้อง)	ผู้ช่วยศาสตราจารย์	-ปร.ด. (จุฬาลงกรณ์มหาวิทยาลัย) มหาวิทยาลัยขอนแก่น: ๒๕๕๕. -วท.ม. (จุฬาลงกรณ์มหาวิทยาลัย) มหาวิทยาลัยขอนแก่น: ๒๕๕๐. -วท.บ. (จุฬาลงกรณ์มหาวิทยาลัย) มหาวิทยาลัยขอนแก่น: ๒๕๔๖.
๒	ดร.สำอางค์ ศุภฤกษ์ (อ.อ้อ)	ผู้ช่วยศาสตราจารย์	-วท.ด. (เคมี) มหาวิทยาลัยเชียงใหม่; ๒๕๕๕ -วท.บ. (เคมี) มหาวิทยาลัยมหาสารคาม; ๒๕๕๐
๓	ดร.กมลชนก รักเสรี (อ.มด)	อาจารย์	-Postdoctoral Research Associate: University of Illinois at Chicago; ๒๕๕๒ -ปร.ด. (จุฬาลงกรณ์มหาวิทยาลัย) มหาวิทยาลัยมหิดล; ๒๕๕๐ -วท.ม. (ชีวเคมี) มหาวิทยาลัยมหิดล; ๒๕๔๑ -วท.บ. (เทคนิคการแพทย์) มหาวิทยาลัยขอนแก่น; ๒๕๓๗
๔	ดร.อรุณี ทองอ่อน (อ.แอ้ว)	อาจารย์	-Ph.D. (Life Science) Tokyo Institute of Technology: ๒๕๕๖ -วท.ม. (จุฬาลงกรณ์มหาวิทยาลัย) มหาวิทยาลัยมหิดล: ๒๕๔๘ -วท.บ. (จุฬาลงกรณ์มหาวิทยาลัย) มหาวิทยาลัยอุบลราชธานี: ๒๕๔๐
๕	ดร.ศศลักษณ์ แก้วบุตรา (อ.เจี๊ยะ)	อาจารย์	-ปร.ด. (ประสาทวิทยาศาสตร์) มหาวิทยาลัยขอนแก่น, ๒๕๕๙ -วท.ม. (กายภาพบำบัด) มหาวิทยาลัยขอนแก่น, ๒๕๕๐ -วท.บ. (กายภาพบำบัด) มหาวิทยาลัยรังสิต, ๒๕๔๗

ส่วนที่ ๓

แผนการเรียนการสอนตลอดหลักสูตร

๑. รายละเอียดหลักสูตร

ชื่อหลักสูตร

ภาษาไทย : หลักสูตรสาธารณสุขศาสตรบัณฑิต
ภาษาอังกฤษ : Bachelor of Public Health Program

ชื่อปริญญาและสาขาวิชา

ภาษาไทย ชื่อเต็ม : สาธารณสุขศาสตรบัณฑิต (ชื่อย่อ: ส.บ.)
ภาษาอังกฤษ ชื่อเต็ม : Bachelor of Public Health (ชื่อย่อ: B.P.H.)

๒. ปรัชญา ความสำคัญ และวัตถุประสงค์ของหลักสูตร

ปรัชญา ความสำคัญของหลักสูตร

เป็นหลักสูตรระดับปริญญาตรีที่จัดการศึกษาแบบมุ่งผลลัพธ์ (Outcome based Education) โดยใช้ปัญหาเป็นฐานในการเรียนรู้ และเน้นการเรียนรู้จากภาคทฤษฎีสู่การปฏิบัติด้วยตนเอง ร่วมกับสหวิชาชีพและภาคีเครือข่าย จนเกิดเป็นทักษะหรือสร้างองค์ความรู้เพิ่มเติมใหม่ด้วยตนเอง (Constructivism) ทำให้บัณฑิตสามารถประกอบวิชาชีพสาธารณสุขได้อย่างมีคุณภาพสอดคล้องกับบริบทและสถานการณ์ชุมชนเพื่อส่งเสริมสุขภาพของชุมชน ดังอัตลักษณ์ของหลักสูตรสาธารณสุขศาสตรบัณฑิต โครงการจัดตั้งวิทยาเขตอำนาจเจริญ มหาวิทยาลัยมหิดล คือ “ฉลาดรอบรู้ บูรณาการปัญญา พัฒนาสุขภาพชุมชน เพื่อพัฒนาคนในแถบลุ่มแม่น้ำโขงตอนล่าง”

วัตถุประสงค์ของหลักสูตร (Program Objectives)

จัดการเรียนการสอน เพื่อผลิตบัณฑิตที่มีความสามารถและคุณลักษณะ ดังนี้

๑. ปฏิบัติตนด้วยความรับผิดชอบต่อหน้าที่ มีจิตอาสา มีคุณธรรมจริยธรรม เคารพในกฎระเบียบของสังคม ภายใต้กรอบพระราชบัญญัติวิชาชีพการสาธารณสุขชุมชน
๒. คิดอย่างเป็นระบบ มีเหตุผลวิเคราะห์ และสังเคราะห์สถานการณ์เพื่อป้องกันปัญหาสุขภาพชุมชน ปัจจัยที่ก่อให้เกิดปัญหาสุขภาพชุมชน และต้นทุนทางสังคม โดยประยุกต์ใช้ศาสตร์ด้านสาธารณสุขและศาสตร์อื่นที่เกี่ยวข้อง
๓. แก้ไขปัญหาสุขภาพทั้งในระดับบุคคล ครอบครัว และชุมชนได้อย่างมีประสิทธิภาพ ตลอดจนปฏิบัติงานด้านสาธารณสุขและสิ่งแวดล้อมร่วมกับชุมชน และหน่วยงานภาครัฐ ท้องถิ่น และเอกชนได้อย่างสร้างสรรค์
๔. มีมนุษยสัมพันธ์และทักษะการสื่อสารกับผู้รับบริการสุขภาพ และสามารถทำงานเป็นทีมร่วมกับสหวิชาชีพอย่างเหมาะสมกับสถานการณ์
๕. ใช้เทคโนโลยีสารสนเทศได้อย่างเหมาะสม เพื่อประโยชน์ในการเรียนรู้ พัฒนานวัตกรรมและปฏิบัติงานด้านสาธารณสุขอย่างมีประสิทธิภาพ
๖. ให้บริการส่งเสริมสุขภาพ การควบคุมป้องกันโรค การรักษาเบื้องต้นและฟื้นฟูสุขภาพอย่างเป็นองค์รวม และใช้กระบวนการวิจัยในการแก้ไขปัญหาสุขภาพชุมชน ที่สอดคล้องกับบริบททางสังคมและสิ่งแวดล้อมในแถบลุ่มน้ำโขงตอนล่าง

ผลลัพธ์การเรียนรู้ระดับหลักสูตร (Program-level Learning Outcomes: PLOs)

เมื่อสิ้นสุดการเรียนการสอนในหลักสูตร ผู้สำเร็จการศึกษาจะสามารถ

PLO ๑ แสดงพฤติกรรมสัจจผู้มีจิตอาสา รับผิดชอบต่อนานาชาติ มีคุณธรรมจริยธรรม เคารพในกฎระเบียบของสังคม ภายใต้กรอบพระราชบัญญัติวิชาชีพการสาธารณสุขชุมชน

PLO ๒ ตรวจวินิจฉัยโรคและบำบัดโรคเบื้องต้น ดูแลช่วยเหลือเพื่อการส่งต่อได้อย่างปลอดภัย เป็นระบบ ภายใต้ขอบเขตวิชาชีพการสาธารณสุขชุมชนและจรรยาบรรณวิชาชีพ

PLO ๓ ชี้บ่งปัญหาสุขภาพชุมชน ปัจจัยที่ก่อให้เกิดปัญหาสุขภาพชุมชน และต้นทุนทางสังคม โดยประยุกต์ใช้ศาสตร์ด้านสาธารณสุขและศาสตร์อื่นที่เกี่ยวข้อง

PLO ๔ ทำงานร่วมกับหน่วยงานภาครัฐ ท้องถิ่น เอกชน และภาคประชาชน ในการดำเนินงานส่งเสริมสุขภาพ ป้องกันโรค และฟื้นฟูสุขภาพของคน ครอบครัว ชุมชน และสิ่งแวดล้อม ที่สอดคล้องกับบริบททางสังคม

PLO ๕ ผลิตผลงานวิจัย นวัตกรรมสุขภาพ โดยประยุกต์ใช้ภูมิปัญญาท้องถิ่นและภูมิปัญญาสากลในแก้ไข ปัญหาสุขภาพชุมชนอย่างเป็นระบบ ภายใต้จริยธรรมการวิจัย

PLO ๖ สื่อสารกับผู้รับบริการสุขภาพได้ตามวัตถุประสงค์ในการให้บริการส่งเสริมสุขภาพ ป้องกันโรค บำบัดโรคเบื้องต้น และฟื้นฟูสุขภาพ และนำเสนอข้อมูล สารสนเทศด้านสาธารณสุขแก่ทีมสหวิชาชีพอย่างมีประสิทธิภาพ

PLO ๗ ใช้เทคโนโลยีสารสนเทศในสืบค้นข้อมูล สารสนเทศด้านสาธารณสุขที่น่าเชื่อถือ เพื่อการเรียนรู้ ออกแบบบริการสุขภาพ และแก้ไขปัญหาสุขภาพ

PLO ๘ เรียนรู้ตลอดชีวิตเพื่อพัฒนาตนเองในด้านทักษะวิชาชีพสาธารณสุขอย่างต่อเนื่อง โดยอาศัยการสะท้อนความคิดและข้อมูลย้อนกลับจากแหล่งข้อมูลที่น่าเชื่อถือ

๓. ระบบการจัดการศึกษา

ใช้ระบบการศึกษาในการจัดการเรียนการสอนแบบหน่วยกิต โดย ๑ ปีการศึกษา แบ่งออกเป็น ๒ ภาค การศึกษาปกติ ซึ่งมีระยะเวลาการศึกษาไม่น้อยกว่า ๑๕ สัปดาห์ต่อภาคการศึกษา ไม่มีการเรียนการสอนในภาคฤดูร้อน จัดการเรียนการสอนในหลักสูตรปกติ ในวัน-เวลาราชการ ระบบทวิภาค ดังนี้

ภาคการศึกษาต้น เดือน สิงหาคม – ธันวาคม

ภาคการศึกษาปลาย เดือน มกราคม – พฤษภาคม

งดการจัดการเรียนการสอนในวันเสาร์-อาทิตย์ และวันหยุดตามประกาศของรัฐบาลหรือมหาวิทยาลัยมหิดล แต่อาจมีจัดการเรียนการสอนเสริมในวันเสาร์-อาทิตย์ ตามความจำเป็นในแต่ละรายวิชาและได้รับการอนุญาตให้มีการจัดการเรียนการสอนในวันหยุดเป็นรายกรณีจากส่วนงาน ยกเว้นรายวิชาฝึกประสบการณ์วิชาชีพสาธารณสุข ที่มีการจัดการฝึกภาคสนามในวันเสาร์-อาทิตย์ด้วย

โครงสร้างหลักสูตร จำนวนหน่วยกิต รวมตลอดหลักสูตร ไม่น้อยกว่า ๑๒๖ หน่วยกิต

๑) หมวดวิชาศึกษาทั่วไป	๓๐ หน่วยกิต
๒) หมวดวิชาเฉพาะ	๙๐ หน่วยกิต
๑. วิชาพื้นฐานวิชาชีพ	๓๔ หน่วยกิต
๒. วิชาชีพเฉพาะ	๕๖ หน่วยกิต

๓) หมวดวิชาเลือกเสรี

๖ หน่วยกิต

๔. คุณสมบัติของผู้เข้าศึกษา

นักศึกษาไทย

๒.๒.๑ เป็นผู้สำเร็จการศึกษาระดับมัธยมศึกษาตอนปลาย (ม.๖) หรือเทียบเท่า ตามระเบียบการคัดเลือกบุคคลเข้าศึกษาในมหาวิทยาลัยมหิดลโดยระบบมหิดลรับตรง ระบบรับตรงโครงการจัดตั้งวิทยาเขตอำนาจเจริญ ระบบแอดมิทชันและระบบการคัดเลือกในหลักสูตรพิเศษของมหาวิทยาลัยมหิดลและระบบการคัดเลือกเข้าศึกษาในสถาบันอุดมศึกษาของกระทรวงศึกษาธิการ

๒.๒.๒ การคัดเลือกตามระเบียบการคัดเลือกบุคคลเข้าศึกษาในมหาวิทยาลัย พิจารณาจากคะแนนสอบข้อเขียน คะแนนสอบสัมภาษณ์ แฟ้มสะสมงาน และการตรวจสุขภาพ

๒.๒.๓ ผู้สมัครที่มีคุณสมบัตินอกเหนือไปจากที่ระบุไว้ข้างต้น ให้อยู่ในดุลยพินิจของคณะกรรมการผู้รับผิดชอบหลักสูตรสาธารณสุขศาสตรบัณฑิต โครงการจัดตั้งวิทยาเขตอำนาจเจริญ

นักศึกษาต่างประเทศ ต้องผู้สำเร็จการศึกษาระดับมัธยมศึกษาตอนปลาย (ม.๖) หรือเทียบเท่า มีทักษะในการสื่อสารด้วยภาษาไทยและภาษาอังกฤษในระดับดี โดยจะเปิดรับนักศึกษาต่างประเทศไม่เกิน ๕ คน ต่อปีการศึกษา

5. แผนการศึกษาตลอดหลักสูตร

ชั้นปีที่ ๑ ภาคการศึกษาที่ ๑

หน่วยกิต (ทฤษฎี-ปฏิบัติ-ค้นคว้าด้วยตนเอง)

มมศท ๑๐๐	การศึกษาทั่วไปเพื่อการพัฒนามนุษย์	๓ (๓-๐-๖)
MUGE 100	General Education for Human Development	
วทศท ๑๓๑	คณิตศาสตร์รอบตัว	๒ (๒-๐-๕)
SCGE 131	Surrounding Mathematics	
ศศพฐ ๑๔๑	หลักการจัดการเพื่อพัฒนาตนเอง	๓ (๓-๐-๖)
LAFE 141	Principles of Management for Self Development	
ศศพฐ ๑๔๔	การคิดและการวิเคราะห์อย่างใช้เหตุผล	๓ (๓-๐-๖)
LAFE 144	Critical Thinking and Analysis	
ศศภท ๑๐๐	ศิลปะการใช้ภาษาไทยเพื่อการสื่อสาร	๓ (๒-๒-๕)
LATH 100	Art of Using Thai Language in Communication	
ศศภอ ๑๐๓-๑๐๔	ภาษาอังกฤษ ระดับ ๑ - ๒	๓ (๒-๒-๕)
LEAN 103-104	English Level I-II	
สมสค ๑๔๒	จิตวิทยาสังคม	๒ (๒-๐-๕)
SHSS 142	Social Psychology	
XXศท XXX***	วิชาศึกษาทั่วไป	๓ (X-X-X)
XXGE XXX***	General Education	๓ (X-X-X)

รวม

๑๙

ชั้นปีที่ ๑ ภาคการศึกษาที่ ๒

หน่วยกิต (ทฤษฎี-ปฏิบัติ-ค้นคว้าด้วยตนเอง)

ทศคพ ๑๕๕	การประยุกต์งานคอมพิวเตอร์	๓ (๒-๒-๕)
ITCS 155	Computer Applications	
วทฟส ๑๕๕	ฟิสิกส์พื้นฐานสำหรับวิทยาศาสตร์สุขภาพ	๒ (๒-๐-๔)
SCPY 155	Basic Physics for Health Science	
ศศภอ ๑๐๕-๑๐๖	ภาษาอังกฤษ ระดับ ๓ - ๔	๓ (๒-๒-๕)
LEAN 105-106	English Level III-IV	
ศศศศ ๑๖๘	การสื่อสารอย่างมีวิจารณญาณในศตวรรษที่ 21	๓ (๓-๐-๖)
LALA 168	Insightful Communication in the 21st Century	
สวศท ๑๐๕	บูรณาการสุขภาพและสิ่งแวดล้อม	๓ (๓-๐-๖)
ENGE 105	Integrating Health and Environment	
อจสบ ๑๐๐	ชีววิทยาพื้นฐานและการประยุกต์ใช้ในงานสาธารณสุข	๑ (๑-๐-๒)
อจสบ 100	Basic Biology and Its Applications in Public Health	
XXศท XXX***	วิชาศึกษาทั่วไป	๓ (x-x-x)
XXGE XXX***	General Education	3 (x-x-x)
วิชาเลือกเสรี ๑		๒ (x-x-x)
รวม		๑๗

*** รายวิชาศึกษาทั่วไปที่นักศึกษาสามารถเลือกเรียนจากบัญชีกลางของมหาวิทยาลัยมหิดล ตามความสนใจ และตามความเห็นชอบของอาจารย์ที่ปรึกษา

ชั้นปีที่ ๒ ภาคการศึกษาที่ ๑

หน่วยกิต (ทฤษฎี-ปฏิบัติ-ค้นคว้าด้วยตนเอง)

อจสบ ๒๑๒	ชีวเคมี	๒ (๒-๐-๔)
AMPH 212	Biochemistry	
อจสบ ๒๑๓	จุลชีววิทยาพื้นฐาน	๒ (๑-๒-๓)
AMPH 213	Basic of Microbiology	
อจสบ ๒๑๔	ปรสิตวิทยา	๒ (๑-๒-๓)
AMPH 214	Parasitology	
อจสบ ๒๑๘	ภาษาอังกฤษในการทำงานด้านสาธารณสุข	๒ (๑-๒-๓)
AMPH 218	English communication for Public Health	
อจสบ ๒๑๙	ชีวสถิติและการประยุกต์ใช้ในงานด้านสาธารณสุข	๒ (๑-๒-๓)
AMPH 219	Biostatistics and Application for Public Health	
อจสบ ๒๐๘	จริยศาสตร์ และกฎหมายวิชาชีพสาธารณสุข	๒ (๒-๐-๔)
AMPH 208	Ethics and Law in Public Health	

อจสพ ๒๐๘	การจัดการระบบข้อมูลสารสนเทศด้านสุขภาพและการประยุกต์ใช้	๒ (๑-๒-๓)
AMPH 209	Health Information System Management and Its Application	
อจสพ ๒๒๔	หลักการสาธารณสุข	๓ (๓-๐-๖)
AMPH 224	Principle of Public Health	
รวม		๑๗

ชั้นปีที่ ๒ ภาคการศึกษาที่ ๒

หน่วยกิต (ทฤษฎี-ปฏิบัติ-ค้นคว้าด้วยตนเอง)

อจสพ ๒๑๕	กายวิภาคศาสตร์พื้นฐาน	๒ (๑-๒-๓)
AMPH 215	Basic Anatomy	
อจสพ ๒๑๖	สรีรวิทยาพื้นฐาน	๒ (๑-๒-๓)
AMPH 216	Basic of Physiology	
อจสพ ๒๑๗	พยาธิวิทยา	๒ (๒-๐-๔)
AMPH 217	Pathology	
อจสพ ๒๑๐	วิทยาการระบาดและการควบคุมโรค	๒ (๒-๐-๔)
AMPH 210	Epidemiology and Disease Control	
อจสพ ๒๑๑	การใช้ยาและการคุ้มครองผู้บริโภคในงานสาธารณสุข	๒ (๒-๐-๔)
AMPH 211	Medicine Utilization and Consumer Protection in Public Health	
อจสพ ๒๒๕	อนามัยสิ่งแวดล้อม ๑	๓ (๓-๐-๖)
AMPH 225	Environmental Health I	
อจสพ ๒๒๖	การจัดการนโยบายและเศรษฐศาสตร์สาธารณสุข	๒ (๒-๐-๔)
AMPH 226	Policy Management and Economic in Public Health	
วิชาเลือกเสรี ๒		๒ (x-x-x)
รวม		๑๗

ชั้นปีที่ ๓ ภาคการศึกษาที่ ๑

หน่วยกิต (ทฤษฎี-ปฏิบัติ-ค้นคว้าด้วยตนเอง)

อจสพ ๓๐๐	การสื่อสารด้านสุขภาพ	๒ (๑-๒-๓)
AMPH 300	Health Communication	
อจสพ ๓๒๑	อนามัยสิ่งแวดล้อม ๒	๓ (๒-๒-๕)
AMPH 321	Environmental Health II	
อจสพ ๓๒๒	การสร้างเสริมสุขภาพและการป้องกันโรค	๓ (๒-๒-๕)

AMPH 322	Health Promotion and Prevention	
อจสบ ๓๒๓	โภชนาการสาธารณสุข	๒ (๑-๒-๓)
AMPH 323	Public health nutrition	
อจสบ ๓๒๔	โครงการในงานสาธารณสุข	๓ (๒-๒-๕)
AMPH 324	Public Health Project	
อจสบ ๓๒๕	การตรวจประเมินสุขภาพเบื้องต้น	๓ (๒-๒-๕)
AMPH 325	Basic Physical Examination	
อจสบ ๓๓๓	อนามัยชุมชน	๓ (๓-๐-๖)
AMPH 333	Community Public Health	
	รวม	๑๙

ชั้นปีที่ ๓ ภาคการศึกษาที่ ๒

หน่วยกิต (ทฤษฎี-ปฏิบัติ-ค้นคว้าด้วยตนเอง)

อจสบ ๓๐๑	วิธีวิจัยในงานสาธารณสุข	๒ (๒-๐-๔)
AMPH 301	Research Methodology in Public Health	
อจสบ ๓๒๖	อนามัยครอบครัว	๓ (๒-๒-๕)
AMPH 326	Family Health	
อจสบ ๓๓๑	อาชีพอนามัย และความปลอดภัย	๓ (๓-๐-๖)
AMPH 331	Occupational Health and Safety	
อจสบ ๓๓๒	การจัดการวิบัติภัยสาธารณะ	๓ (๓-๐-๖)
AMPH 332	Disaster Management	
อจสบ ๓๓๐	การสร้างเสริมสุขภาพจิต	๓ (๒-๒-๕)
AMPH 330	Mental Health Promotion	
อจสบ ๓๓๔	ฝึกปฏิบัติการสาธารณสุขชุมชน	๓ (๐-๑๘-๓)
AMPH 334	Community Public Health Field Training II	
	รวม	๑๗

ชั้นปีที่ ๔ ภาคการศึกษาที่ ๑

หน่วยกิต (ทฤษฎี-ปฏิบัติ-ค้นคว้าด้วยตนเอง)

อจสบ ๔๐๐	วิจัยในงานสาธารณสุข	๓ (๐-๙-๓)
AMPH 400	Research in Public Health	
อจสบ ๔๒๑	การบริหารงานสาธารณสุข	๓ (๓-๐-๖)
AMPH 421	Public Health Administration	
อจสบ ๔๒๒	การบริหารปฐมภูมิ	๓ (๒-๒-๕)
AMPH 422	Basic Medical Care	
อจสบ ๔๒๓	สัมมนาในงานสาธารณสุข	๓ (๒-๒-๕)

AMPH 423	Seminar in Public Health	
วิชาเลือกเสรี ๓		๒ (x-x-x)
	รวม	๑๔

ชั้นปีที่ ๔ ภาคการศึกษาที่ ๒

หน่วยกิต (ทฤษฎี-ปฏิบัติ-ค้นคว้าด้วยตนเอง)

อจสบ ๔๒๔	ฝึกปฏิบัติงานอาชีวอนามัย และอนามัยสิ่งแวดล้อม	๓ (๐-๙-๓)
AMPH 424	Field Practicum on Occupational and Environmental Health	
อจสบ ๔๒๕	ฝึกประสบการณ์วิชาชีพสาธารณสุข	๔ (๐-๒๔-๔)
AMPH 425	Public Health Professional Field Training	
	รวม	๗

๖. รายละเอียดเกี่ยวกับการฝึกงาน

มาตรฐานผลการเรียนรู้ของการฝึกงาน มาตรฐานผลการเรียนรู้ของประสบการณ์ภาคสนาม ตามระเบียบของมหาวิทยาลัยมหิดล และ(ร่าง) มคอ.๑ ของสภาคณบดีคณะสาธารณสุขศาสตร์แห่งประเทศไทย พ.ศ.๒๕๖๑ โดยมีระยะเวลาการฝึกภาคสนาม ไม่น้อยกว่า ๔๕๐ ชั่วโมง โดยนักศึกษาต้องผ่านการประเมินคุณลักษณะที่สำคัญ ได้แก่

๑. แสดงออกถึงภาวะผู้นำ ผู้ตามที่ดี พร้อมในการเรียนรู้ที่จะพัฒนาตนเอง และวิชาชีพสาธารณสุขอย่างต่อเนื่อง
๒. สื่อสาร สร้างสัมพันธ์ภาพระหว่างบุคคล ทีมผู้ให้บริการสุขภาพในสถานบริการสุขภาพ และหน่วยงานต่างๆ ได้อย่างมีประสิทธิภาพ
๓. ประยุกต์ใช้ศาสตร์ทางด้านสาธารณสุข และศาสตร์ที่เกี่ยวข้องในการปฏิบัติงานด้านสาธารณสุขได้อย่างมีประสิทธิภาพ
๔. ปฏิบัติการด้านสาธารณสุขอย่างเป็นองค์รวม เพื่อความปลอดภัยของผู้รับบริการ ร่วมกับเครือข่าย และทีมสหวิชาชีพ โดยใช้เทคโนโลยีสารสนเทศที่ทันสมัย โดยคำนึงถึงหลักฐานเชิงประจักษ์ กฎหมาย และจรรยาบรรณวิชาชีพ
๕. วิเคราะห์ และจัดการปัญหาสุขภาพ สิ่งแวดล้อม และปัญหาจากการประกอบอาชีพในระดับบุคคล ครอบครัว กลุ่มคน และชุมชนได้อย่างเป็นระบบ
๖. ใช้กระบวนการวิจัยเพื่อแก้ปัญหาด้านสาธารณสุข สิ่งแวดล้อม และโรคจากการประกอบอาชีพได้ถูกต้อง และสอดคล้องตามบริบทชุมชน

การจัดเวลาและตารางสอน

ชั้นปี	ภาคการศึกษา	การฝึกปฏิบัติภาคสนาม	จำนวนชั่วโมงและวิชาเรียน
๓	๒	อจสบ ๓๓๔ ฝึกปฏิบัติการสาธารณสุขชุมชน	๓ หน่วยกิต ปฏิบัติภาคสนาม ๒๗๐ ชั่วโมง จันทร์ – อาทิตย์ (๕ สัปดาห์)
๔	๒	อจสบ ๔๒๔ การฝึกปฏิบัติงานอาชีวอนามัยและอนามัยสิ่งแวดล้อม	๓ หน่วยกิต ปฏิบัติภาคสนาม ๑๓๕ ชั่วโมง จันทร์ – ศุกร์ (๔ สัปดาห์)
๔	๒	อจสบ ๔๒๕ ฝึกประสบการณ์วิชาชีพสาธารณสุข	๔ หน่วยกิต ปฏิบัติภาคสนาม ๓๖๐ ชั่วโมง จันทร์ – เสาร์ (๘ สัปดาห์)

หมายเหตุ เวลาฝึกปฏิบัติ ๐๘.๐๐ – ๑๖.๐๐ น. จำนวนหน่วยกิต ๑๐ หน่วยกิต ๓๖๕ ชั่วโมง

การเตรียมความพร้อมของแหล่งฝึก การกำหนดแหล่งฝึกปฏิบัติงานในแต่ละรายวิชา พิจารณาความสอดคล้องกับผลลัพธ์ที่คาดหวัง และความเป็นไปได้ในการบริหารจัดการที่สามารถติดตามนิเทศได้อย่างต่อเนื่องและใกล้ชิด ดังนี้

๑. รายวิชา อจสบ ๓๓๑ ฝึกปฏิบัติการสาธารณสุขชุมชน ฝึกปฏิบัติงานในชุมชนเมือง ชุมชนชนบท ชุมชนต่างวัฒนธรรม ที่มีความหลากหลาย โดยคำนึงถึงความพร้อมของชุมชนและศักยภาพชุมชนที่จะสามารถเป็นแหล่งเรียนรู้สำหรับนักศึกษาได้ โดยอาจารย์ผู้รับผิดชอบรายวิชาเป็นดำเนินการสรรหา

๒. รายวิชา อจสบ ๔๒๔ การฝึกปฏิบัติงานอาชีวอนามัย และอนามัยสิ่งแวดล้อม ฝึกปฏิบัติงานในโรงพยาบาลชุมชน ที่ผ่านการรับรองคุณภาพด้านอนามัยสิ่งแวดล้อม และหรือองค์กรปกครองส่วนท้องถิ่น ที่มีกองสาธารณสุขและสิ่งแวดล้อม และมีระบบงานอาชีวอนามัยและอนามัยสิ่งแวดล้อมที่ผ่านเกณฑ์ คุณภาพระบบบริการอนามัยสิ่งแวดล้อม องค์กรปกครองส่วนท้องถิ่น (Environmental Health Accreditation: EHA)

๓. รายวิชา อจสบ ๔๒๕ ฝึกประสบการณ์วิชาชีพสาธารณสุข ฝึกปฏิบัติงานในโรงพยาบาลส่งเสริมสุขภาพตำบล ในพื้นที่จังหวัดอำนาจเจริญ โดยการคัดเลือกแหล่งฝึกที่ผ่านเกณฑ์รับรองคุณภาพสถานบริการสุขภาพ เป็นการพิจารณาร่วมกับสำนักงานสาธารณสุขจังหวัดและสำนักงานสาธารณสุขอำเภอ

กระบวนการประเมินผล

๑. ด้านความรู้และทักษะของนักศึกษา ประเมินโดยใช้แบบประเมินทักษะการปฏิบัติงานตาม โดยมีการกำหนดเกณฑ์ คือ นักศึกษาต้องได้คะแนนรวมการฝึกภาคปฏิบัติไม่น้อยกว่าร้อยละ ๖๐ หากคะแนนรวมภาคปฏิบัติไม่ผ่านเกณฑ์ นักศึกษาต้องได้รับการฝึกซ่อมเสริมภาคปฏิบัติตามการพิจารณาของอาจารย์นิเทศและผู้รับผิดชอบรายวิชา

๒. ด้านระยะเวลาในการฝึกภาคปฏิบัติของนักศึกษา โดยมีการกำหนดเกณฑ์ คือ นักศึกษาต้องมีระยะเวลาในการฝึกภาคปฏิบัติไม่น้อยกว่าร้อยละ ๘๐ ของชั่วโมงการฝึกภาคปฏิบัติทั้งหมด หากนักศึกษาฝึกภาคปฏิบัติไม่ครบตามระยะเวลาที่กำหนด นักศึกษาต้องฝึกเสริมให้ครบในวันหยุด หรือวันอื่นใดตามการพิจารณาของอาจารย์นิเทศและผู้รับผิดชอบรายวิชา

๓. ด้านพฤติกรรมการบริการต่อผู้รับบริการ ทีมสหวิชาชีพ และเครือข่ายอาจารย์พี่เลี้ยงในแหล่งฝึกภาคปฏิบัติ

๔. การประเมินเพื่อตัดสินผลการเรียนรู้ของอาจารย์นิเทศและอาจารย์ที่เลี้ยงร่วมประเมินผลการจัดการเรียนการสอนระหว่างการเรียนการสอนและนำผลการประเมินมาปรับปรุงให้การจัดการเรียนการสอนมีประสิทธิภาพและมีการประเมินผลเมื่อสิ้นสุดการเรียนการสอนเพื่อประเมินผลถึงผลลัพธ์การเรียนรู้ของนักศึกษาโดยใช้แบบประเมินเพื่อให้การประเมินไปในทิศทางเดียวกันการผ่านการปฏิบัติงานต้องผ่านระดับเกรด C

๗. ข้อกำหนดเกี่ยวกับการทำโครงการหรืองานวิจัย

คำอธิบาย

รายวิชา อจสบ ๔๐๐ วิจัยในงานสาธารณสุข เป็นโครงการวิจัยเพื่อให้นักศึกษาเรียนรู้ระเบียบวิธีวิจัย และทำโครงการวิจัย ในประเด็นปัญหาด้านสาธารณสุขในแถบกลุ่มแม่น้ำโขงตอนล่าง โดยประยุกต์ใช้ศาสตร์ด้านสาธารณสุขและศาสตร์อื่น ๆ ที่เกี่ยวข้อง เพื่อการวิจัย โดยมีจำนวนผู้ร่วมโครงการ ๓-๔ คนต่อเรื่อง ร่วมกันวางแผนเค้าโครงการวิจัยกับอาจารย์ที่ปรึกษา ดำเนินการวิจัย นำเสนอ ร่วมอภิปราย และนำเสนอผลงานวิจัย บทความวิจัยตามรูปแบบและระยะเวลาที่หลักสูตรกำหนด

มาตรฐานผลการเรียนรู้

๑. ค้นคว้าหาความรู้ในศาสตร์ด้านสาธารณสุข และศาสตร์ที่เกี่ยวข้อง ในการกำหนดคำถามการวิจัย วัตถุประสงค์ และสมมติฐานการวิจัยที่สอดคล้องกับบริบทชุมชน
๒. ใช้ระเบียบวิธีวิจัยที่ถูกต้องในการศึกษาสถานการณ์ ปัจจัยกำหนดปัญหาด้านสาธารณสุขในคน สิ่งแวดล้อม และโรคจากการประกอบอาชีพได้ถูกต้องและสอดคล้องตามบริบทชุมชน
๓. ออกแบบเครื่องมือหรือประยุกต์เครื่องมือที่มีความน่าเชื่อถือในการเก็บรวบรวมข้อมูล ด้วยวิธีการที่มีความน่าเชื่อถือ และนำมาวิเคราะห์ผลในโปรแกรมทางสถิติ แปลความหมายได้อย่างถูกต้อง
๔. รายงานผลความก้าวหน้าและผลการวิจัยสถานการณ์ ปัจจัยกำหนดปัญหาด้านสาธารณสุขในคน สิ่งแวดล้อม และโรคจากการประกอบอาชีพได้ถูกต้องตามระเบียบวิธี
๕. เผยแพร่ผลงานวิจัยในเวทีประชุมวิชาการ หรือในวารสารที่ได้รับการยอมรับ

ช่วงเวลา

ชั้นปี	ภาคการศึกษา	การฝึกปฏิบัติภาคสนาม	จำนวนชั่วโมงและวิชาเรียน
๔	๑	อจสบ ๔๐๐ วิจัยในงานสาธารณสุข ๓ (๐-๙-๓)	๓ หน่วยกิต ปฏิบัติ ๔๕ ชั่วโมง (๑๕ สัปดาห์)

การเตรียมการ

๑. อาจารย์ผู้รับผิดชอบรายวิชาการวิจัยในงานสาธารณสุขทำหน้าที่บรรยายและสรุปองค์ความรู้ให้นักศึกษาได้เข้าใจเกี่ยวกับกระบวนการวิจัยเบื้องต้น
๒. จัดเตรียมอาจารย์ผู้เชี่ยวชาญในสาขาต่าง ๆ เพื่อเป็นที่ปรึกษาในการจัดทำโครงการวิจัย
๓. อาจารย์ที่ปรึกษางานวิจัยติดตามและกระตุ้นพัฒนาการงานวิจัยของนักศึกษา

กระบวนการประเมินผล

มีการจัดเตรียมเกณฑ์การประเมินให้เป็นไปอย่างยุติธรรม และนักศึกษาสามารถเข้าใจในเกณฑ์ดังนี้

๑. ประเมินจากความถูกต้องของโครงร่างวิจัย และรายงานความก้าวหน้าของการวิจัยของนักศึกษา ตามเกณฑ์การให้คะแนน (Scoring Rubric)
๒. ประเมินผลจากชิ้นงานวิจัยในรูปแบบรายงานผล ตามเกณฑ์การให้คะแนน (Scoring Rubric)

๓. ประเมินจากการได้รับการเผยแพร่ผลงานวิจัยในเวทีวิชาการระดับจังหวัด เขตสุขภาพ เวทีประชุมระดับชาติ ในรูปแบบโปสเตอร์ หรือ การนำเสนอด้วยวาจา หรือการตีพิมพ์ในวารสารที่ได้รับการยอมรับ

๘. เกณฑ์การสำเร็จการศึกษาตามหลักสูตร

เป็นไปตามข้อบังคับมหาวิทยาลัยมหิดลว่าด้วย การศึกษาระดับอนุปริญญาและปริญญาตรี พ.ศ. ๒๕๕๒ ข้อบังคับมหาวิทยาลัยมหิดล ว่าด้วยการศึกษาระดับอนุปริญญาและปริญญาตรี (ฉบับที่ ๒) พ.ศ.๒๕๕๖ และข้อบังคับ มหาวิทยาลัยมหิดล ว่าด้วยการศึกษาระดับอนุปริญญาและปริญญาตรี (ฉบับที่ ๓) พ.ศ. ๒๕๕๘

ผู้ที่สำเร็จการศึกษาระดับปริญญาตรี หลักสูตรสาธารณสุขศาสตรบัณฑิต หลักสูตรปรับปรุง พ.ศ. ๒๕๖๔ ต้อง สอบผ่านให้ครบตามข้อกำหนดดังต่อไปนี้

๑. สอบผ่านครบหน่วยกิตตามรายวิชาที่หลักสูตรกำหนด
๒. ได้เกรดเฉลี่ยสะสมตลอดหลักสูตรไม่ต่ำกว่า ๒.๐๐ และมีคุณสมบัติครบถ้วนตามข้อบังคับ มหาวิทยาลัยมหิดล
๓. มีผลสอบภาษาอังกฤษเป็นไปตามประกาศมหาวิทยาลัยมหิดล เรื่อง มาตรฐานความรู้ภาษาอังกฤษของ นักศึกษาหลักสูตรระดับปริญญาตรี มหาวิทยาลัยมหิดล พ.ศ. ๒๕๖๐

ส่วนที่ ๔ แนวปฏิบัติสำหรับนักศึกษา

สำหรับแนวปฏิบัติสำหรับนักศึกษา เป็นไปตามประกาศของมหาวิทยาลัยมหิดล นักศึกษาสามารถศึกษารายละเอียดเกี่ยวกับระเบียบต่างๆ ที่เกี่ยวข้องได้ที่ลิงค์นี้ <https://op.mahidol.ac.th/ea/announcements/#> ประกาศที่เกี่ยวข้องดังกล่าว อาทิ

-ประกาศมหาวิทยาลัยมหิดล เรื่อง หลักเกณฑ์และอัตราการลดหย่อนค่าธรรมเนียมมหาวิทยาลัย หรือค่าบำรุงการศึกษา สำหรับนักศึกษาวิทยาลัยนานาชาติ มหาวิทยาลัยมหิดล เนื่องจากสถานการณ์การระบาดของโรคติดเชื้อจากโคโรนาไวรัส ๒๐๑๙ (COVID-๑๙) พ.ศ. ๒๕๖๔

-ประกาศมหาวิทยาลัยมหิดล เรื่อง การจัดการเรียนการสอนสำหรับนักศึกษาระดับปริญญาตรี ชั้นปีที่ ๑ หลักสูตรไทย ภาคการศึกษาปลาย ปีการศึกษา ๒๕๖๓

-ประกาศมหาวิทยาลัยมหิดล เรื่อง ตารางสอนนักศึกษาระดับปริญญาตรี ชั้นปีที่ ๑-๒ (ศาลายา) ภาคการศึกษาปลาย ปีการศึกษา ๒๕๖๓

-ประกาศมหาวิทยาลัยมหิดล เรื่อง มาตรฐานความรู้ภาษาอังกฤษของนักศึกษาหลักสูตรระดับปริญญาตรี มหาวิทยาลัยมหิดล พ.ศ. ๒๕๖๓

๑. ทุนการศึกษา

ในแต่ละปีการศึกษามหาวิทยาลัยมหิดล จะจัดสรรทุนสำหรับนักศึกษาทั้งที่มีผลการเรียนดี มีปัญหาขาดแคลนทุนทรัพย์ และนักศึกษาที่มีผลงานเด่น นอกจากนี้ ยังมีทุนจากองค์กรภายนอกที่ร่วมสนับสนุนนักศึกษาด้วย ตัวอย่างทุนที่ให้ต่อเนื่องมีรายละเอียดดังนี้ (ทั้งนี้ ข้อมูลอาจมีการเปลี่ยนแปลงไปจากเดิมได้ในอนาคต)

ชื่อทุน	แหล่งทุน	จำนวนเงิน (บาท)	ช่วงเวลาเปิดรับสมัคร	เงื่อนไขทุน
ทุนบริษัทสยามสไมล์	บริษัทสยามสไมล์	ปีการศึกษา ละ ๖๐,๐๐๐ บาท	กุมภาพันธ์ - มิถุนายน	-ศึกษาอยู่ระดับ ป.ตรี ปี ๓ ขึ้นไป ทุกสาขา -ผลการเรียนเฉลี่ย ๓.๐๐ ขึ้นไป
ทุนภูมิพล	มหาวิทยาลัยมหิดล	๕๐,๐๐๐ บาท	มิถุนายน - กรกฎาคม	-นักศึกษา ป.ตรี ปี ๓ ขึ้นไป ปี ๔ -ผลการเรียน เฉลี่ยสะสม ๓.๐๐ ขึ้นไป -ขาดแคลนทุนทรัพย์อย่างแท้จริง
ทุนสำหรับนักศึกษาที่ขาดแคลนทุนทรัพย์อย่างแท้จริง	มหาวิทยาลัยมหิดล	ปีการศึกษา ละ ๕๐,๐๐๐ บาท	มิถุนายน - กรกฎาคม	-นักศึกษาปี ๑ - ๔ -ผลการเรียนเฉลี่ยไม่ต่ำกว่า ๒.๒๕
มูลนิธิป่อเต็กตึ๊ง	กองกิจการ	คนละ ๒๕,๐๐๐	สิงหาคม - กันยายน	-นักศึกษาชั้นปีสุดท้าย -ผลการเรียนไม่ต่ำกว่า ๒.๕๐

ชื่อทุน	แหล่งทุน	จำนวนเงิน (บาท)	ช่วงเวลา เปิดรับสมัคร	เงื่อนไขทุน
ทุนบุญรอดพัฒนา นิสิต นักศึกษา	บริษัทบุญรอด บริเวอรี่ จำกัด	ปีการศึกษา ละ ๒๕,๐๐๐ บาท	กันยายน - ตุลาคม	- นักศึกษาระดับ ป.ตรี ทุกชั้นปี - ผลการเรียน ๒.๕๐ ขึ้นไป
ทุนทิสโก้ เพื่อการ กุศล	กองกิจการ นักศึกษา	ปีละ ๑๕,๐๐๐ บาท	พฤศจิกายน - ธันวาคม	- นักศึกษาระดับปริญญาตรี - ผลการเรียนเฉลี่ย ๑.๕๐
มูลนิธิศิษย์เก่า มหาวิทยาลัยมหิดล ในราชูปถัมภ์	สมาคมศิษย์เก่า ม.มหิดล	ไม่เกิน ๒๗,๐๐๐ บาท	สิงหาคม - กันยายน	- นักศึกษาระดับ ป.ตรี ทุกชั้นปี - ผลการเรียน ๒.๐๐ ขึ้นไป
ทุนสนับสนุน การศึกษาคุณแม่สม สมัย รักเสรี ระดับ ป. ตรี	ดร.กมลชนก รัก เสรี	๔ ทุนๆ ละ ๕,๐๐๐ บาท	ธันวาคม - กุมภาพันธ์	- นักศึกษาระดับ ป.ตรี ปี ๒ - ๔ - ผลการเรียนเฉลี่ยไม่ต่ำกว่า ๒.๕๐
ทุนมูลนิธิชวน รัตน รักษ์	นิธิชวน รัตนรักษ์	ทุนละ ประมาณ ๙๕,๐๐๐	ธันวาคม	- นักศึกษาระดับ ป.ตรี ชั้นปีที่ ๒ - ผลการเรียนเฉลี่ย ๒.๘๐ ขึ้นไป

๒. การติดต่อขอรับบริการด้านการศึกษา

ประเภทบริการ	ผู้รับผิดชอบ
บริการด้านการศึกษา ประกอบด้วย ๑. การยื่นแบบฟอร์มผ่อนผันค่าธรรมเนียมการศึกษา ๒. ขอรายงานผลการเรียน ๓. ขอนหนังสือรับรองการเป็นนักศึกษา ๔. ขอทำบัตรประจำตัวนักศึกษา ๕. ขอแก้ไขตัวสะกด ชื่อ - สกุล ภาษาไทย/ภาษาอังกฤษ	งานการศึกษา @ศาลายา นางสาวณิชชญา สามิตร โทร.๐๙๔๕๕๓๘๗๒๓๖ @วิทยาเขตอำนาจเจริญ นายโชคชัย ชมชื่นธนโชค โทร.๐๙๑๘๒๗๖๐๕๐
บริการด้านกิจกรรมเสริมการเรียน ประกอบด้วย ๑. การติดต่อขอทราบรายละเอียดแหล่งทุนและยื่นใบสมัครขอทุนการศึกษา ๒. การสมัครทำงานพิเศษภาคฤดูร้อน ๓. การตรวจสอบ กรอกข้อมูล และติดตามแก้ไขคะแนน AT ๔. การย้ายสิทธิการรักษาพยาบาล ๕. ประสานนักศึกษาเรื่องขอผ่อนผันเข้ารับราชการทหาร ๖. ประสานเรื่องการจัดกิจกรรมและโครงการต่าง ๆ ๗. การยืมเงินฉุกเฉิน (กองทุนเงินยืมเพื่อการศึกษา มหาวิทยาลัยมหิดล)	งานกิจการนักศึกษา นางสาวสุชา จำปานนท์ โทร. ๐๘๙๔๒๖๑๘๗๖

ประเภทบริการ	ผู้รับผิดชอบ
บริการด้านสื่อ อุปกรณ์โสต ประกอบด้วย ๑. การขอใช้เครื่องมือสื่อสารต่างๆ อุปกรณ์โสต ๒. การแจ้งเครื่องมือสื่อสาร อุปกรณ์โสตในห้องเรียนขัดข้อง ๓. เบิกวัสดุที่เกี่ยวข้องกับอุปกรณ์สื่อสาร โสต เช่น ถ่านไมโครโฟน ถ่าน pointer เป็นต้น	งานเทคโนโลยีสารสนเทศ นายอานนท์ ยอดหอ โทร.๐๙๒๓๘๑๘๒๖๓
บริการด้านการจัดทำหนังสือประสานงานต่างๆ ได้แก่ ๑. หนังสือขอความอนุเคราะห์ที่ฝึกงานภาคฤดูร้อนในหน่วยงานต่างๆ ๒. หนังสือขอข้อมูลหน่วยงานเพื่อศึกษาชุมชน ๓. หนังสือขอความอนุเคราะห์ดำเนินการวิจัยในพื้นที่ ๔. หนังสือเชิญวิทยากรในการจัดสัมมนา	งานธุรการหลักสูตร นางสาวณิชชฎา กัญญาโภค โทร.๐๘๘๐๕๖๗๗๔๒

๓. สวัสดิการด้านสุขภาพ พื้นที่ศาลายา

ชื่อหน่วย	สถานที่ตั้ง	หมายเลขติดต่อ	เวลาทำการ	แพทย์ลงตรวจ
หน่วยบริการสุขภาพ นักศึกษา ศาลายา	ชั้น ๑ ศูนย์การ เรียนรู้มหิดล	๐ ๒๘๔๙ ๔๕๒๙ - ๓๐	(วันจันทร์ - ศุกร์) ๐๘.๓๐ - ๑๖.๓๐	๑๒.๐๐ - ๑๓.๐๐ และ ๑๕.๐๐ - ๑๖.๐๐
คลินิกการกีฬา	ชั้น ๑ วิทยาลัย วิทยาศาสตร์และ เทคโนโลยีการกีฬา	๐ ๒๔๔๑ ๔๒๙๖ - ๘ ต่อ ๑๐๕	(วันจันทร์ - ศุกร์) ๐๘.๓๐ - ๑๖.๓๐	ตามการนัดหมาย
คลินิกวัยรุ่น (Adolescent Clinic)	ชั้น ๔ อาคาร ปัญญาวัฒนา สถาบันแห่งชาติเพื่อ การพัฒนาเด็กและ ครอบครัว	๐ ๒๔๔๑ ๐๖๐๒ ถึง ๘ ต่อ ๑๒๐๒	(วันจันทร์ - ศุกร์) ๐๙.๐๐ - ๑๖.๐๐	ตามการนัดหมาย
ศูนย์การแพทย์กาญจนา ภิเษก มหาวิทยาลัยมหิดล	เลขที่ ๙๙๙ หมู่ ๕ ถนนพุทธมณฑล สาย ๔ ต. ศาลายา อ.พุทธ มณฑล จ.นครปฐม	๐ ๒๘๔๙ ๖๖๐๐	ทุกวัน ๐๗.๐๐ - ๒๐.๐๐	

ชื่อหน่วย	สถานที่ตั้ง	หมายเลขติดต่อ	เวลาทำการ	แพทย์ลงตรวจ
โรงพยาบาลพุทธมณฑล	เลขที่ ๑๔๐ หมู่ ๑ ต.ศาลายา อ.พุทธ มณฑล จ.นครปฐม	๐ ๒๔๔๔ ๖๐๓๒ - ๓๓	เปิดบริการ ๒๔ ชั่วโมง	

หลักเกณฑ์และวิธีการรับบริการสุขภาพนักศึกษา พ.ศ. (อ้างถึงประกาศมหาวิทยาลัยมหิดล) ๒๕๖๓

สำหรับนักศึกษาโครงการจัดตั้งวิทยาเขตอำนาจเจริญ ให้ดำเนินการลงทะเบียนใช้สิทธิสวัสดิการรักษายาตามสิทธิขั้นพื้นฐานของนักศึกษา ได้แก่ สิทธิหลักประกันสุขภาพแห่งชาติ สิทธิกรมบัญชีกลาง สิทธิรัฐวิสาหกิจ หรือสิทธิประกันสังคม ซึ่งสถานพยาบาลที่กำหนดให้นักศึกษาในสำนักงานลงทะเบียนใช้สิทธิหลักประกันสุขภาพแห่งชาติ (สปสช.) คือโรงพยาบาลรามาริบัติ และนักศึกษาที่ศึกษาในวิทยาเขตอำนาจเจริญ (ชั้นปีที่ ๑-๒) สถานพยาบาลที่กำหนดให้ (๔-๒) นักศึกษาในสำนักงานลงทะเบียนใช้สิทธิหลักประกันสุขภาพแห่งชาติ คือ โรงพยาบาลอำนาจเจริญ

สวัสดิการรักษายา สำหรับนักศึกษา	วิธีการเบิกจ่าย		
	ผู้ป่วยนอก	ผู้ป่วยใน	ทันตกรรม
(กรณีรับบริการของ (๑) สถานพยาบาลในสังกัด มหาวิทยาลัยมหิดล ซึ่ง นักศึกษาขึ้นทะเบียนสิทธิ หลักประกันสุขภาพแห่งชาติ ไว้แล้ว หรือสถานพยาบาล เครือข่าย	กรณีเจ็บป่วยฉุกเฉิน -ใช้สิทธิฉุกเฉิน (ตามเกณฑ์ ของ UCEP) กรณีเจ็บป่วยไม่ฉุกเฉิน -เบิกค่าใช้จ่ายตามเกณฑ์ ของกองทุนหลักประกัน สุขภาพแห่งชาติ แต่ไม่เกิน รายการที่กรมบัญชีกลาง กำหนด ให้สถานพยาบาล เบิกตามข้อตกลงกับ สถานพยาบาลต้นสังกัด โดย ใช้งบประมาณที่ มหาวิทยาลัยสนับสนุน	กรณีเจ็บป่วยฉุกเฉิน -ใช้สิทธิฉุกเฉิน (ตามเกณฑ์ ของ UCEP) กรณีเจ็บป่วยไม่ฉุกเฉิน -เบิกค่าใช้จ่ายตามเกณฑ์ ของกองทุนผู้ป่วยใน หลักประกันสุขภาพแห่งชาติ -กรณีมีค่าใช้จ่ายส่วนเกินให้ สรุปรวมมหาวิทยาลัยเมื่อสิ้น ปีการศึกษาและให้ สถานพยาบาลเครือข่าย ปฏิบัติเช่นเดียวกับ สถานพยาบาลหลัก	-กรณีรับบริการของ สถานพยาบาลในสังกัด มหาวิทยาลัยมหิดล เบิกค่า รักษาทางทันตกรรมตาม หลักเกณฑ์ของกองทุน หลักประกันสุขภาพแห่งชาติ -กรณีรับบริการ สถานพยาบาลเครือข่าย ไม่ สามารถเบิกค่ารักษาทางทัน ตกรรมกับมหาวิทยาลัยได้
(๒กรณีเข้ารับบริการของ สถานพยาบาลในสังกัด มหาวิทยาลัยมหิดล หรือ	กรณีเจ็บป่วยฉุกเฉิน -ใช้สิทธิฉุกเฉิน (ตามเกณฑ์ ของ UCEP)	กรณีเจ็บป่วยฉุกเฉิน -ใช้สิทธิฉุกเฉิน (ตามเกณฑ์ ของ UCEP)	-กรณีรับบริการของ สถานพยาบาลในสังกัด มหาวิทยาลัยมหิดล

สวัสดิการรักษายาบาล สำหรับนักศึกษา	วิธีการเบิกจ่าย		
	ผู้ป่วยนอก	ผู้ป่วยใน	ทันตกรรม
สถานพยาบาลเครือข่าย ซึ่งไม่ตรงกับที่ขึ้นทะเบียนสิทธิหลักประกันสุขภาพแห่งชาติ (สปสช.)	<p>-หลังพ้นภาวะวิกฤตให้ประสานสถานพยาบาลที่รักษาเพื่อขอย้ายตัวมารับการรักษาต่อเนื่องในสถานพยาบาลที่ขึ้นทะเบียนสิทธิหลักประกันสุขภาพแห่งชาติไว้</p> <p>กรณีเจ็บป่วยไม่ฉุกเฉิน -ให้สถานพยาบาลใช้งบประมาณที่มหาวิทยาลัยมหิดลสนับสนุน</p> <p>-รักษาโรคเรื้อรัง หรือโรคที่ต้องได้รับยาอย่างต่อเนื่องให้นักศึกษาเข้ารับการรักษาในสถานพยาบาลที่นักศึกษาขึ้นทะเบียนสิทธิหลักประกันสุขภาพแห่งชาติไว้หรือย้ายสิทธิไปยังสถานพยาบาลในสังกัดมหาวิทยาลัยมหิดล</p>	<p>กรณีเจ็บป่วยไม่ฉุกเฉิน -ให้รักษาสถานพยาบาลต้นสังกัด (สิทธิเดิม)</p> <p>-กรณีต้องการรักษาในสถานพยาบาลในสังกัดมหาวิทยาลัยมหิดล ต้องมีหนังสือส่งตัวจากต้นสังกัด (ตามโซนที่กำหนด)</p>	<p>นักศึกษาสามารถเบิกค่ารักษาทางทันตกรรมกับทางมหาวิทยาลัยได้ บาท ๕๐๐ ต่อคนต่อปีการศึกษา</p> <p>-กรณีรับบริการสถานพยาบาลเครือข่าย ไม่สามารถเบิกค่ารักษาทางทันตกรรมกับมหาวิทยาลัยได้</p>
(กรณีเข้ารับบริการไม่ตรงกับสถานพยาบาลที่ขึ้นทะเบียนสิทธิหลักประกันสุขภาพแห่งชาติ (สปสช.) ซึ่งเป็นสถานพยาบาลอื่นๆ ที่มีได้สังกัดมหาวิทยาลัยมหิดล	<p>กรณีเจ็บป่วยฉุกเฉิน -ใช้สิทธิฉุกเฉิน (ตามเกณฑ์ของ UCEP)</p> <p>กรณีเจ็บป่วยไม่ฉุกเฉิน -นักศึกษารับผิดชอบค่าใช้จ่ายเอง</p>		

(ตามเอกสารแนบท้าย ๒๕๖๓ .แนบท้ายประกาศมหาวิทยาลัยมหิดล เรื่อง หลักเกณฑ์และวิธีการรับบริการสุขภาพนักศึกษา พ.ศ. ๑๖๖ (๕

ขั้นตอนการย้ายสิทธิการรักษาพยาบาล

๑. กรณีขอย้ายสิทธิมาที่สถานพยาบาล จังหวัดอำนาจเจริญ

- (๑) นักศึกษาแจ้งความประสงค์ย้ายสิทธิมาที่หน่วยกิจการนักศึกษาโครงการจัดตั้งวิทยาเขตอำนาจเจริญ
- (๒) กรอกแบบคำร้องลงทะเบียนผู้มีสิทธิหลักประกันสุขภาพถ้วนหน้า/ขอเปลี่ยนหน่วยบริการประจำ
- (๓) แนบสำเนาบัตรประจำตัวประชาชน และ สำเนาบัตรนักศึกษา
- (๔) นำส่งเอกสาร ข้อ ๑.๒ และ ๑.๓ ที่หน่วยกิจการนักศึกษาโครงการจัดตั้งวิทยาเขตอำนาจเจริญ เพื่อนำส่งไปที่กองกิจการนักศึกษา มหาวิทยาลัยมหิดลต่อไป

๒. กรณีขอย้ายสิทธิจากสถานพยาบาลจังหวัดอำนาจเจริญ ไปที่สถานพยาบาลในสังกัดมหาวิทยาลัยมหิดล ได้แก่ โรงพยาบาลศิริราช โรงพยาบาลรามาธิบดี

- (๑) กรอกหนังสือแสดงเจตนาในการขอเปลี่ยนหน่วยบริการประจำ และมอบอำนาจให้มหาวิทยาลัยกระทำการแทนนักศึกษาที่มีสิทธิหลักประกันสุขภาพแห่งชาติ
- (๒) แนบสำเนาบัตรประจำตัวประชาชน และ สำเนาบัตรนักศึกษา
- (๓) นำส่งเอกสาร ข้อ ๒.๑ และ ๒.๒ ที่หน่วยกิจการนักศึกษาโครงการจัดตั้งวิทยาเขตอำนาจเจริญ เพื่อนำส่งไปที่กองกิจการนักศึกษา มหาวิทยาลัยมหิดลต่อไป

๔. การแต่งกายเฉพาะหลักสูตร

นอกเหนือจากชุดนักศึกษาปกติแล้ว หลักสูตรมีข้อกำหนดให้นักศึกษาสวมใส่เสื้อกาวน์ในกรณีต่อไปนี้
นักศึกษาชั้นปีที่ ๑

๑. กรณีเรียนออนไลน์ ใส่ชุดสุภาพ

๒. กรณีเรียน Onsite ใส่ชุดนักศึกษา กรณีงานพิธีการ ใส่ชุดพิธีการตามประกาศของมหาวิทยาลัย

นักศึกษาชั้นปีที่ ๒

๑. กรณีเรียนปกติ ใส่เสื้อกาวน์คอกลมทุกวันจันทร์ กับพฤษภาคม โดยผู้หญิงสวมกระโปรง รองเท้าคัชชู หรือ รองเท้าผ้าใบสีขาวสุภาพ ส่วนวันอื่นๆ ชุดนักศึกษา ไม่อนุญาตให้สวมกางเกงยีนส์

๒. กรณีเรียนในห้องปฏิบัติการ ปฏิบัติตามข้อปฏิบัติของห้องปฏิบัติการ โดยสวมเสื้อกาวน์ยาวทับซ้อนชุดที่ใส่ในวันนั้นๆ



ชุดเสื้อกาวน์คอกลม



ชุดปฏิบัติการ

นักศึกษาชั้นปีที่ ๓

๑. กรณีเรียนในชั้นเรียนปกติ ใส่เสื้อกาวน์คอปกทุกวันจันทร์ เสื้อกาวน์คอกลมทุกวันพุธ โดยผู้หญิงสวมกระโปรง รองเท้าคัชชู หรือรองเท้าผ้าใบสีขาวสุภาพ ส่วนในวันอื่นๆ ชุดนักศึกษา ไม่อนุญาตให้สวมกางเกงยีนส์

๒. กรณีฝึกงานและฝึกภาคสนาม

(๑) ฝึกปฏิบัติงานอาสาสมัคร และอนามัยสิ่งแวดล้อม เนื่องจากเป็นการฝึกในโรงพยาบาลชุมชน หรือองค์กรปกครองส่วนท้องถิ่น จึงให้ถือปฏิบัติเช่นเดียวกับการเรียนในชั้นเรียนปกติ

(๒) ฝึกปฏิบัติการสาธารณสุขชุมชน เนื่องจากเป็นการฝึกปฏิบัติงานในชุมชน นักศึกษาสามารถใส่ชุดสุภาพ รองเท้าผ้าใบ หรือรองเท้ายางได้ ไม่อนุญาตให้ใส่รองเท้าแตะในวันที่จัดกิจกรรมประชาคม ประชุมร่วมกับชุมชนหน่วยงานในพื้นที่



ชุดเสื้อกาวน์คอกลม และคอปก



ชุดสุภาพ



นักศึกษาชั้นปีที่ ๔

๑. กรณีเรียนในชั้นเรียนปกติ ใส่เสื้อกาวน์คอปกทุกวันจันทร์ เสื้อกาวน์คอกลมทุกวันพุธ โดยผู้หญิงสวมกระโปรง รองเท้าคัชชู หรือรองเท้าผ้าใบสีขาวสุภาพ ส่วนในวันอื่นๆ ชุดนักศึกษา ไม่อนุญาตให้สวมกางเกงยีนส์

๒. ฝึกประสบการณ์วิชาชีพสาธารณสุข นักศึกษาสามารถใส่เสื้อกาวน์คอปก เสื้อกาวน์คอกลม ชุดนักศึกษา ชุดสุภาพกรณีทำกิจกรรมในชุมชน หรือชุดตามข้อปฏิบัติของแหล่งฝึกได้



ชุดสำหรับทำกิจกรรมในชุมชน



๕. สวัสดิการ สิ่งอำนวยความสะดวก

๑. หอพักภายในวิทยาเขต โดยมีจำนวน ๔๕ ห้อง โดยจำแนกเป็นห้องสำหรับนักศึกษาหญิง ๓๐ ห้อง รองรับนักศึกษาเข้าพักได้จำนวน ๑๒๐ คน และห้องสำหรับนักศึกษาชาย ๑๕ ห้อง รองรับนักศึกษาเข้าพักได้จำนวน ๖๐ คน อัตราค่าบริการ มีทั้งอัตรารายภาคการศึกษา รายเดือน รายสัปดาห์และรายวัน ให้มีความยืดหยุ่นสอดคล้องกับความต้องการของนักศึกษา

3,400 บาท/ภาคการศึกษา (ไม่รวมค่าประกันความเสียหาย 1,100) - ล็องปรืออากาศ - ล็องน้ำใบส้ว	☑ : 32.65 ตร.ม. 🛏 : 4 เตียง 🚻 : 4 คน งานเขตพัฒนาศึกษา โครงการส่งเสริมวิสาหกิจชุมชนเกษตรอินทรีย์ มหาวิทยาลัยขอนแก่น

1,750 บาท/ภาคฤดูร้อน (ไม่รวมค่าประกันความเสียหาย 1,100) - ล็องปรืออากาศ - ล็องน้ำใบส้ว	☑ : 32.65 ตร.ม. 🛏 : 4 เตียง 🚻 : 4 คน งานเขตพัฒนาศึกษา โครงการส่งเสริมวิสาหกิจชุมชนเกษตรอินทรีย์ มหาวิทยาลัยขอนแก่น



Mahidol University
Amnatcharoen Campus
มหาวิทยาลัยมหิดล วิทยาเขตอำนาจเจริญ

ปีการศึกษา

1/2564



อัตราค่าธรรมเนียม

หอพักนักศึกษา โครงการจัดตั้งวิทยาเขตอำนาจเจริญ

เพศ	อาคารหอพักนักศึกษา	จำนวนที่ได้รับได้ (คน)	อัตราค่าธรรมเนียม (บาท/คน)			
			รายวัน	รายสัปดาห์	รายเดือน	รายภาคการศึกษา
หญิง	ชั้น 2 - 3	120	250	300	900	3,400
ชาย	ชั้น 4	60	250	300	900	3,400
		พักอาศัย 4 คน/ห้อง	รวมค่าสาธารณูปโภค		ค่าประกันความเสียหาย 1,100	

ค่าไฟฟ้า
หน่วยละ 5 บาท

สิ่งที่นักศึกษาต้องเตรียมมา
หมอน ผ้าห่ม
ผ้าปูที่นอน 3 ชุด
สิ่งของเครื่องใช้จำเป็น

๒. ห้องสมุด เปิดให้บริการตั้งแต่เวลา ๐๘.๓๐-๑๖.๓๐ น. และในช่วงก่อนสอบ กำหนดให้มีการขยายเวลาเปิดให้บริการถึง ๒๔.๐๐ น. ในวันเวลาราชการ โดยมีหนังสือ คอมพิวเตอร์ ห้องสำหรับการเรียนรู้แบบกลุ่มให้นักศึกษาเข้าใช้งาน

๓. สนามกีฬาและฟิตเนส ประกอบ สนามแบดมินตันภายในอาคารเรียนรวม สนามบาสเก็ตบอล สนามวอลเลย์บอล สนามฟุตบอล และห้องฟิตเนส นักศึกษาสามารถยืมอุปกรณ์กีฬาได้ สำหรับสนามแบดมินตันจะต้องลงชื่อจองก่อนใช้สนาม

๔. ห้องพยาบาล กรณีเจ็บป่วยเล็กน้อย นักศึกษาจะได้รับการดูแลด้วยยาและเวชภัณฑ์ การให้บริการปฐมพยาบาลเบื้องต้น การนอนพักสังเกตอาการในห้องพยาบาล หากอาการไม่ทุเลา จะได้รับการส่งต่อไปยังศูนย์แพทย์โนนหนามแท่ง หรือโรงพยาบาลอำนาจเจริญตามความเหมาะสม โดยมีอาจารย์พยาบาลให้การดูแล

๖. อัตราค่าธรรมเนียม

๑. อัตราค่าธรรมเนียมการศึกษา

ค่าลงทะเบียนเรียน อัตราค่าลงทะเบียนเรียน เป็นระบบเหมาจ่าย ๑๘,๐๐๐ บาท/ภาคการศึกษา

๒. อัตราค่าธรรมเนียมอื่นๆ

๑) ค่ารักษาสภาพนักศึกษา ภาคการศึกษาละ ๔,๐๐๐ บาท

๒) ค่าจัดทำบัตรประจำตัวนักศึกษา ใบละ ๒๕๐ บาท

๓) ค่าปรับการลงทะเบียนเรียนประจำภาคต่ำกว่ากำหนด แต่ไม่เกิน ๑ สัปดาห์ ครั้งละ ๕๐๐ บาท

๔) ค่าปรับการลงทะเบียนเรียนประจำภาคล่าช้า ที่เกินกำหนด ๑ สัปดาห์ แต่ไม่เกิน ๒ สัปดาห์หลังเปิดภาคการศึกษาปกติ หรือไม่เกิน ๑ สัปดาห์หลังเปิดภาคฤดูร้อน ชำระค่าปรับเพิ่มอีกวันละ ๑๐๐ บาท

- ๕) ค่าธรรมเนียมการลงทะเบียนเพื่อสอบแก้ตัวและสอบซ่อมที่ได้รับการอนุมัติ วิชาละ ๒๐๐ บาท
- ๖) ค่าธรรมเนียมการออกใบรับรอง เช่น หนังสือรับรองการเป็นนักศึกษา ใบแสดงผลการศึกษา ใบรับรองสำเร็จการศึกษา ฯลฯ ฉบับละ ๕๐ บาท
- ๗) ค่าธรรมเนียมการแก้ไขข้อมูล เช่น แก้ไขชื่อ-สกุล ฯลฯ ครั้งละ ๒๐ บาท
- ๘) ค่าธรรมเนียมการออกสำเนาเอกสารอื่นๆ ฉบับละ ๒๐ บาท
- ๙) ค่าจัดทำใบแปลปริญญาบัตร/ ใบแทนปริญญาบัตร ฉบับละ ๑๐๐ บาท

๗. กิจกรรมเสริมการเรียนรู้

๑. นักศึกษาแลกเปลี่ยน มีโอกาสสมัครรับทุนการศึกษาแลกเปลี่ยนภาคฤดูร้อนในต่างประเทศ เช่น ทุน Backpack, ทุน mobility เป็นต้น ในช่วงระยะเวลา ๒ สัปดาห์ - ๑ เดือน เช่น ประเทศลาว ประเทศเวียดนาม ประเทศอินโดนีเซีย และไต้หวัน เพื่อแลกเปลี่ยนวัฒนธรรมและความรู้พื้นฐานด้านการสาธารณสุขระหว่างประเทศ พร้อมทั้งฝึกประสบการณ์การใช้ภาษาอังกฤษเพื่อการสื่อสาร และการเป็นพลเมืองโลก (World citizen) ที่เหมาะสม



๒. การนำเสนอผลงานวิชาการร่วมกับสถาบันการศึกษาอื่น เพื่อเสริมสร้างทักษะทางด้านวิชาการด้วยการนำเสนอผลงานนวัตกรรม โครงการในงานสาธารณสุข วิจัยในงานสาธารณสุข โดยมหาวิทยาลัยมหิดล วิทยาเขตนครสวรรค์ วิทยาลัยวิทยาศาสตร์สุขภาพสะพานมิตรภาพสะหวันเขต มหาวิทยาลัยจัมปาสัก มหาวิทยาลัยแห่งชาตินครหลวงเวียงจันทน์ เป็นต้น ตลอดจนการไปร่วมนำเสนอในเวทีวิชาการภายนอกมหาวิทยาลัย และต่างประเทศ





๓. กิจกรรมค่ายอาสาพัฒนาชุมชน โดยแต่ละปีสโมสรนักศึกษาจะนำนักศึกษาทุกหลักสูตร ในชั้นปีที่ ๒-๔ ทำกิจกรรมค่ายอาสาพัฒนาชุมชน ในชุมชนพื้นที่จังหวัดอำนาจเจริญ เพื่อเสริมสร้างการนำองค์ความรู้เชิงวิชาการไปประยุกต์ใช้ในการพัฒนาชุมชน และสร้างความสัมพันธ์ที่ดีระหว่างมหาวิทยาลัยกับชุมชน รวมถึงงานบริการชุมชน ได้แก่ การให้ความรู้ด้านเพศศึกษาในโรงเรียนมัธยม การส่งเสริมสุขภาพเด็กปฐมวัยและเด็กพิเศษ กิจกรรมส่งเสริมสุขภาพผู้สูงอายุ ร่วมปฏิบัติงานหน่วยแพทย์เคลื่อนที่ พอ.สว. เป็นต้น



๔. กิจกรรมเวทีวิชาการร่วมระหว่างสถาบัน เป็นการจัดเวทีนำเสนอผลงานวิจัยจากการฝึกปฏิบัติวิชาซึ่งสาธารณสุข และนำเสนอโครงการในรายวิชาโครงการสาธารณสุข โดยในแต่ละปีจะมีการหมุนเวียนกันเป็นเจ้าภาพในการจัดประชุมระหว่างโครงการจัดตั้งวิทยาเขตอำนาจเจริญ และโครงการจัดตั้งวิทยาเขตนครสวรรค์ ซึ่งในปีต่อไป จะ มีสถาบันการศึกษาอื่นมาร่วมเป็นเจ้าภาพในการจัดกิจกรรม ทั้งนี้มีสถาบันที่เข้าร่วมนำเสนอมากกว่า ๑๐ สถาบันทั้งในประเทศไทย และต่างประเทศ



๘. แหล่งช้อปปิ้ง ชิล และในอำนาจเจริญ

๑. ร้านกาแฟแพชชีคิค



คาเฟ่รุ่นพี่ รหัส ๕๘ ที่หันมาเอาดีทางบาร์ิสต้า



ออกนอกตัวเมืองไปก็มีคาเฟ่บรรยากาศดีๆ ที่ Himna



ร้านแคคตัส ถนนกลางเมือง เลย์เอาท์ไฟแดง Big C

ร้าน The Colony ถนนเลี้ยวเมือง มีสนามบอลหญ้าเทียมให้บริการ

นอกจากที่ยกตัวอย่างมาให้ชม ยังมีร้านศรีคำปอง ร้านเถียงนา ร้านกาแฟลาว ร้าน Legular ส่วนใครเป็นสายอะเมซอน ก็มีให้เลือก ๔ มุมเมืองและใกล้สุดหน้าศาลากลาง ไม่ห่างจากที่ตั้งของวิทยาเขต และกาแฟพันธุ์ไทยที่เป็นพันธมิตรกับปั๊ม Ptt ก็มีให้นั่งอ่านหนังสือ จิบกาแฟเพลินไป

๒. ร้านอาหาร



ร้านอาหารแนวชิๆ มีทีเชลฟ์สวยๆ พร้อมด้วยเค้ก กาแฟ หลังโรงแรมฝ้ายขีด ร้านอาหารบ้านเอ ระหว่างเส้นทางเป็นศูนย์เรียนรู้ดั่งบังอี่



เมนูข้าวหน้าเปิด กล้วยเตี้ยเปิด เปิดสับ สำหรับคนชอบทานเปิด

มูมโอชา อาหารอร่อยหลังหอนาฬิกา มีที่จอดรถหลังร้าน

ร้านอาหารแนะนำอื่นๆ ร้านอาหารญี่ปุ่นไซโค ร้านอาหารเด็กบ้านขึ้น ร้านอาหารต้นแม่มวย ร้านผ้าไทยจันทน์ ร้านแดงแกงอ่อม

๓. ตลาดสดน่าซื้อ



ตลาดไทรทองเรียงข้างที่ว่าการอำเภอเมือง



ตลาดวิชิตสิน คู่กับข้าวขาวเมืองอำนาจ

๔. ถนนคนเดิน



ถนนคนเดิน หน้าโรงพยาบาลอำนาจเจริญทุกวันจันทร์ พุธ ศุกร์



๕. แหล่งธรรมะ



พระมงคลมิ่งเมือง พระคู่บ้านคู่เมืองอำนาจเจริญ



วัดกำแพงเพชร ความสงบท่ามกลางธรรมชาติ

๖. แหล่งท่องเที่ยวธรรมชาติ





ประกาศโครงการจัดตั้งวิทยาเขตอำนาจเจริญ
เรื่อง การเปิดรับสมัครนักศึกษาเข้าพักอาศัยในหอพักนักศึกษา ประจำปีการศึกษา ๒๕๖๕

ด้วยหอพักนักศึกษา โครงการจัดตั้งวิทยาเขตอำนาจเจริญ มีความประสงค์ที่จะเปิดรับสมัครนักศึกษาเพื่อเข้าพักอาศัยในหอพักนักศึกษา ประจำปีการศึกษา ๒๕๖๕ โดยมีรายละเอียด ดังนี้

จำนวนที่รับสมัคร

นักศึกษาชาย	จำนวน	๖๐ คน
นักศึกษาหญิง	จำนวน	๑๒๐ คน
รวม	จำนวน	๑๘๐ คน

คุณสมบัติของผู้สมัคร

๑. เป็นนักศึกษาโครงการจัดตั้งวิทยาเขตอำนาจเจริญ
๒. เป็นนักศึกษาที่จะลงทะเบียนเรียนในปีการศึกษา ๒๕๖๕
๓. ไม่เคยเป็นผู้ที่ถูกลงโทษขั้นตัดสิทธิการพักอาศัยในหอพักนักศึกษา

รายละเอียดเกี่ยวกับการสมัคร

๑. สมัครได้ที่ www.am.mahidol.ac.th
๒. รับสมัครตั้งแต่วันที่ ๑๓ - ๑๙ มิถุนายน ๒๕๖๕
๓. นักศึกษาจะต้องกรอกข้อมูลจองหอพักใน google forms ให้ครบถ้วนสมบูรณ์
๔. ประกาศรายชื่อนักศึกษาที่ผ่านการคัดเลือก ในวันที่ ๒๗ มิถุนายน ๒๕๖๕ ผ่านเว็บไซต์ www.am.mahidol.ac.th
๕. นักศึกษาชำระเงินค่าธรรมเนียมหอพักนักศึกษา ภายในวันที่ ๑๑ - ๑๕ กรกฎาคม ๒๕๖๕ ด้วยการ Scan QR Code ผ่านระบบ Mobile Banking ซึ่งนักศึกษาสามารถ Scan QR Code ได้ที่ <https://smartedu.mahidol.ac.th/authen/login.aspx>
๖. ประกาศรายชื่อผู้มีสิทธิเข้าพักอาศัยในหอพักนักศึกษา ประจำปีการศึกษา ๒๕๖๕ ในวันที่ ๒๕ กรกฎาคม ๒๕๖๕ ผ่านเว็บไซต์ www.am.mahidol.ac.th และบอร์ดประชาสัมพันธ์อาคารหอพักนักศึกษา ๑ ตำบลโนนหนามแท่ง
๗. นักศึกษาจองวันและเวลาทำสัญญา ในวันที่ ๒๕ - ๒๘ กรกฎาคม ๒๕๖๕ ผ่านเว็บไซต์ www.am.mahidol.ac.th
๘. นักศึกษาติดต่อเข้าทำสัญญาพร้อมเข้าหอพักวันที่ ๓๐ กรกฎาคม - ๗ สิงหาคม ๒๕๖๕

ประกาศ ณ วันที่ ๖ มิถุนายน พ.ศ. ๒๕๖๕

(นายแพทย์สุรพร ลอยหา)

รองอธิการบดีฝ่ายโครงการจัดตั้งวิทยาเขตอำนาจเจริญ



ประกาศโครงการจัดตั้งวิทยาเขตอำนาจเจริญ
เรื่อง การเปิดชำระเงินค่าธรรมเนียมหอพักนักศึกษา ประจำปีภาคต้น ปีการศึกษา ๒๕๖๕

เพื่อให้การดำเนินการรับชำระเงินค่าธรรมเนียมหอพักนักศึกษา โครงการจัดตั้งวิทยาเขตอำนาจเจริญ มหาวิทยาลัยมหิดล ประจำปีภาคต้น ปีการศึกษา ๒๕๖๕ เป็นไปด้วยความเรียบร้อย มีประสิทธิภาพ และตรวจสอบได้ ดังนั้นจึงกำหนดให้นักศึกษาที่ต้องการพักอาศัยในหอพักนักศึกษา ดำเนินการตามขั้นตอนดังนี้

๑. นักศึกษาดำเนินการจองหอพักนักศึกษาผ่าน google form ได้ที่ www.am.mahidol.ac.th ตั้งแต่วันที่ ๑๓ - ๑๙ มิถุนายน ๒๕๖๕

๒. นักศึกษาชำระเงินค่าธรรมเนียมหอพักนักศึกษา ภายในวันที่ ๑๑ - ๑๕ กรกฎาคม ๒๕๖๕ ด้วยการ Scan QR Code ผ่านระบบ Mobile Banking ซึ่งนักศึกษาสามารถ Scan QR Code ได้ที่ <https://smartedu.mahidol.ac.th/authen/login.aspx> ทั้งนี้นักศึกษาต้อง login เข้าสู่ระบบเพื่อ Scan QR Code จากหน้าระบบเท่านั้น

๓. นักศึกษาแสดงหลักฐานการชำระเงิน พร้อมติดต่อขอรับกุญแจห้องพัก คีย์การ์ดและทำสัญญาเช่าพักอาศัย ณ สำนักงานหอพักนักศึกษา โครงการจัดตั้งวิทยาเขตอำนาจเจริญ

จำนวนการรับจองเข้าพักอาศัยหอพักนักศึกษา

- นักศึกษาชาย ชั้น ๔ จำนวน ๖๐ คน (ห้องพัก ๔ คน/ห้อง)
- นักศึกษาหญิง ชั้น ๒ - ๓ จำนวน ๑๒๐ คน (ห้องพัก ๔ คน/ห้อง)

อัตราค่าธรรมเนียม

- ค่ามัดจำกุญแจห้องพัก จำนวนเงิน ๑๐๐.-บาท
- ค่าประกันความเสียหาย จำนวนเงิน ๑,๐๐๐.-บาท
- ค่าธรรมเนียมหอพัก จำนวนเงิน ๓,๐๐๐.-บาท/ภาคการศึกษา
- ค่าน้ำประปา เหม่าจ่าย จำนวนเงิน ๔๐๐.-บาท/ภาคการศึกษา

ทั้งนี้ นักศึกษาที่ทำการชำระเงินค่าธรรมเนียมหอพักนักศึกษาเรียบร้อยแล้ว ขอสงวนสิทธิ์การคืนเงินค่าธรรมเนียมฯ จึงประกาศมาเพื่อทราบและถือปฏิบัติโดยทั่วกัน

ประกาศ ณ วันที่ ๖ มิถุนายน พ.ศ. ๒๕๖๕

(นายแพทย์สุรพร ลอยหา)

รองอธิการบดีฝ่ายโครงการจัดตั้งวิทยาเขตอำนาจเจริญ

กำหนดการจังหวหพักนักศีกษา ตำบลโนนหนามแห่ง ประจำปีการศีกษา ๒๕๖๕

โครงการจัดตั้งวิทยาเขตอำนาจเจริญ มหาวิทยาลัยมหิดล

รายละเอียด	กำหนดการ
๑. ประชาสัมพันธ์รับสมัครนักศึกษาเข้าหอพัก ประจำปีการศึกษา ๒๕๖๕ ผ่านเว็บไซต์ www.am.mahidol.ac.th	๖ มิถุนายน ๒๕๖๕
๒. ลงทะเบียนแจ้งความประสงค์เข้าพักอาศัยในหอพักนักศึกษา (นศ.กรอกข้อมูลจังหวหพัก google forms ผ่านเว็บไซต์ www.am.mahidol.ac.th)	๑๓ - ๑๙ มิถุนายน ๒๕๖๕
๓. คัดเลือกนักศึกษาที่มีคุณสมบัติตามเกณฑ์ที่กำหนด	๒๒ มิถุนายน ๒๕๖๕
๔. ประกาศรายชื่อนักศึกษาที่ผ่านการคัดเลือกและต้องชำระค่าธรรมเนียมหอพักนักศึกษา ผ่านเว็บไซต์ www.am.mahidol.ac.th	๒๗ มิถุนายน ๒๕๖๕
๕. นักศึกษาชำระค่าธรรมเนียมหอพักนักศึกษา ประจำปีการศึกษา ๒๕๖๕ (ชำระเงินค่าธรรมเนียมฯ ด้วยการ Scan QR Code ผ่านระบบ Mobile Banking สามารถ Scan QR Code ได้ที่ https://smartedu.mahidol.ac.th/authen/login.aspx)	๑๑ - ๑๕ กรกฎาคม ๒๕๖๕
๖. ประกาศรายชื่อนผู้มีสิทธิพักเข้าอาศัยภายในหอพักนักศึกษา	๒๕ กรกฎาคม ๒๕๖๕
๗. จอวงวันและเวลาทำสัญญา ผ่านเว็บไซต์ www.am.mahidol.ac.th	๒๕ - ๒๘ กรกฎาคม ๒๕๖๕
๘. วันเข้าติดต่อทำสัญญาหอพักนักศึกษา - นักศีกษาแสดงหลักฐานการชำระเงินค่าธรรมเนียมหอพัก - นักศีกษาทำสัญญาเช่าพักอาศัยพร้อมแนบสำเนาบัตรประจำตัวประชาชน จำนวน ๑ แผ่น - ตรวจสอบความเรียบร้อยห้องพักพร้อมกับเจ้าหน้าที่ และรับมอบกุญแจห้องพัก	๓๐ กรกฎาคม - ๗ สิงหาคม ๒๕๖๕
๙. วันที่เข้าหอพักนักศึกษา	๑ - ๘ สิงหาคม ๒๕๖๕

หมายเหตุ

- สำหรับนักศึกษาทุกหลักสูตร ทุกชั้นปี ที่เปิดเรียนวันจันทร์ที่ ๘ สิงหาคม ๒๕๖๕

หอพักภายนอกโครงการจัดตั้งวิทยาเขตอำนาจเจริญ		
เจนนิเฟอร์เรสซิเดนซ์		
ที่อยู่	ค่าบริการ	สิ่งอำนวยความสะดวก
151 ถ.ชยางกูร ต.โนนหนาม แขวง อ.เมืองอำนาจเจริญ อำนาจเจริญ 37000 โทรศัพท์ 081 145 3877, 080 556 8264	2000-3500/เดือน ค่าไฟ 8 บาท/หน่วย ค่าน้ำ 20 บาท/หน่วย	ที่จอดรถยนต์ หน่วยรักษาความปลอดภัย กล้องวงจรปิด อินเทอร์เน็ต Wifi ประตูเข้าคีย์การ์ด เครื่องซักผ้าหยอดเหรียญ ตู้น้ำหยอดเหรียญ ร้านอินเทอร์เน็ต
กิตติยาพร แมนชั่น		
959 หมู่ 1 ถ.อรุณประเสริฐ ต. บึง อ.เมืองอำนาจเจริญ อำนาจเจริญ 37000 094-2907168 (แม่ลูน) 088-5954042 (หนู่ม)	2,700 บาท/เดือน ค่าไฟ 9 บาท/หน่วย ค่าน้ำ 21 บาท/หน่วย	ที่จอดรถยนต์ กล้องวงจรปิด อินเทอร์เน็ต Wifi เครื่องซักผ้าหยอดเหรียญ ตู้น้ำหยอดเหรียญ
คอสตา เมซ่า อพาร์ทเมนต์ อำนาจเจริญ		
899 ม.9 ถ.อรุณประเสริฐ ต.บึง อ.เมืองอำนาจเจริญ อำนาจเจริญ 37000 โทรศัพท์ 062-175-4558	4,200 - 4,800 บาท/เดือน ค่าส่วนกลาง 250 บาท	ที่จอดรถยนต์ ลิฟท์ ฟิตเนส เครื่องซักผ้าหยอดเหรียญ ร้านซักอบรีด ประตูเข้าคีย์การ์ด อินเทอร์เน็ต Wifi กล้องวงจรปิด หน่วยรักษาความปลอดภัย ห้องประชุม/สัมมนา ตู้น้ำหยอดเหรียญ

สลายอะพาร์ตเมนต์		
1/3-1/9 ถ.สามัคคีธรรม ต.บุง อ.เมืองอำนาจเจริญ อำนาจเจริญ 37000 โทรศัพท์ 0933200015	3500 บาท/เดือน	เครื่องปรับอากาศ พัดลม เครื่องทำน้ำอุ่น ทีวี อินเทอร์เน็ตไร้สาย ที่จอดรถ มีระเบียงด้านหน้าด้านหลัง
PS house		
822 ถ.อรุณประเสริฐ ต.บุง อ. เมืองอำนาจเจริญ อำนาจเจริญ 37000 โทรศัพท์ 098-1371882	2,200 - 4,000 บาท/เดือน ค่าไฟ 7 บาทต่อหน่วย ค่าน้ำ ขึ้นต่ำ100บาทต่อ เดือน	ที่จอดรถยนต์ กล่องวงจรปิด อินเทอร์เน็ต Wifi เครื่องซักผ้าหยอดเหรียญ
จินดาพร อพาร์ทเมนต์ ห้องพักรายเดือน		
ใกล้ BigC อำนาจเจริญ เพียง 1.5 กิโลเมตร ใกล้สถานที่ราชการ และ สถานศึกษา อยู่ตรงข้ามกับ บขส.อำนาจเจริญ โทร 08 3799 5262	ห้องพักรายเดือน 3500 บาท/ เดือน	เฟอร์นิเจอร์ครบครัน เครื่องปรับอากาศ ตู้เย็น TV เครื่องทำน้ำอุ่น ที่นอน ตู้เสื้อผ้า โต๊ะเครื่องแป้ง Free WiFi ที่จอดรถกว้างขวาง สะอาด สะดวก สบาย
ห้องพักรวมค้ำเช่าเพลส		
เลขที่ 905 หมู่ 9 บุง อำเภอเมืองอำนาจเจริญ อำนาจเจริญ 37000 ประเทศไทย โทร 085413 2009		