



แผนความต่อเนื่อง
โครงการจัดตั้งวิทยาเขตอำนาจเจริญ
มหาวิทยาลัยมหิดล

Business Continuity Plan (BCP)

บทนำ

แผนความต่อเนื่องในการดำเนินการของพื้นที่โครงการจัดตั้งวิทยาเขตอำนาจเจริญนี้ ได้ทำการวิเคราะห์ภายใต้บริบทตามภารกิจของโครงการจัดตั้งวิทยาเขตอำนาจเจริญ เพื่อจะพัฒนาให้เป็นมหาวิทยาลัยของท้องถิ่น โดยดำเนินงานร่วมกับชุมชนอย่างใกล้ชิด และมีบทบาทเป็นหน่วยงานกลางที่จะช่วยสนับสนุนให้ทีมบริหารความต่อเนื่องพื้นที่ต่างๆของมหาวิทยาลัยสามารถบริหารงานให้เกิดความต่อเนื่องได้ในสภาวะการณ์ที่เกิดภัยคุกคาม

ขอบเขตของแผนความต่อเนื่อง

แผนความต่อเนื่องฉบับนี้ใช้รองรับกรณีเกิดสภาวะวิกฤติหรือเหตุการณ์ฉุกเฉินบริเวณพื้นที่ที่ตั้งของส่วนงานต่างๆและวิทยาเขตของมหาวิทยาลัย ประกอบด้วยเหตุการณ์ต่อไปนี้

- เหตุการณ์อุทกภัย
- เหตุการณ์อัคคีภัย
- เหตุการณ์พายุ(ฝน)
- เหตุการณ์ชุมนุมประท้วง
- เหตุการณ์โรคระบาด
- เหตุการณ์ภัยแล้ง

การวิเคราะห์ผลกระทบตามภารกิจ (Business Impact Analysis : BIA)

1. กระบวนการสำคัญ

กระบวนการที่สำคัญและต้องดำเนินการอย่างต่อเนื่องในสภาวะการณ์ที่เกิดภัยคุกคาม ประกอบด้วย

- การจัดการเรียนการสอน

จากการวิเคราะห์ผลกระทบและประเมินความเสี่ยงพบว่า

1. กระบวนการสำคัญที่มีความเสี่ยงสูงมาก คือ

- การจัดการเรียนการสอน ระยะเวลาหยุดชะงักที่เริ่มส่งผลกระทบ 1 สัปดาห์

(ภาคผนวก 1)

2. ทรัพยากรที่จำเป็นและกลยุทธ์ในการบริหารความต่อเนื่อง

จากผลการประเมินความเสี่ยงกระบวนการงานสำคัญที่มีความเสี่ยงสูงมาก จำนวน 1 กระบวนการ ได้ทำการวิเคราะห์ทรัพยากรที่จำเป็นต้องใช้ในการดำเนินงานในช่วงของการเกิดเหตุการณ์ภัยคุกคามเพื่อให้การดำเนินงานในกระบวนการดังกล่าวเป็นไปอย่างต่อเนื่อง ประกอบด้วยทรัพยากร 5 ด้านหลักดังนี้

1) **ด้านอาคาร/สถานที่ปฏิบัติงาน** ใช้ห้องเรียนและห้องทำงานขนาด 50 ตารางเมตร จำนวน 3 ห้อง ที่ศูนย์วัฒนธรรมประจำจังหวัดอำนาจเจริญ และใช้ห้องเรียนทางไกลของวิทยาลัยเทคนิคเป็นห้องเรียนสำรอง ส่วนที่พักของนักศึกษาและบุคลากรใช้อาคารของวัดถ้ำแสงเพชรและหอพักเอกชนรอบๆวิทยาเขต

2) **ด้านวัสดุอุปกรณ์** ใช้เครื่องคอมพิวเตอร์โน้ตบุ๊ก 4 เครื่อง, Server/Core Network/ระบบไฟฟ้าสำรอง รมซูซีพ/เรือยาง ชุดยั้งชีพและอุปกรณ์ช่วยเหลือในสถานการณ์ฉุกเฉิน ยารักษาโรคและชุดควบคุมโรคติดต่อ

3) **ด้านเทคโนโลยีสารสนเทศและข้อมูล** มีการประสานงานกับกอง IT เกี่ยวกับการเชื่อมต่อระบบ UNINET กับเครือข่าย และทำการ BackUp ข้อมูลที่สำคัญไว้ที่กอง IT ของมหาวิทยาลัย

4) **ด้านบุคลากรหลัก** มีการกำหนดตัวบุคลากรหลักดังนี้ อาจารย์ 2 คน และเจ้าหน้าที่ 4 คน โดยอาจารย์ประกอบด้วย อาจารย์ดูแลด้านการเรียนการสอน 1 คน และ อาจารย์ดูแลการประสานงาน ทรัพยากร 1 คน ส่วนเจ้าหน้าที่ประกอบด้วย ด้านไอที ด้านสถานที่ ด้านการเรียนการสอน เจ้าหน้าที่สนับสนุน อย่างละ 1 คน

5) **ด้านคู่ค้า/ผู้ให้บริการ/ผู้มีส่วนได้เสีย** ประกอบไปด้วย อบจ. / วิทยาลัยเทคนิค / วัด / จังหวัด / ผู้แทนนักศึกษา / ผู้อำนวยการโรงพยาบาล/ กอง IT / ทีโอทีอำนาจเจริญ

(ภาคผนวก 2)

3. ขั้นตอน/กิจกรรม ในแต่ละช่วงของการเกิดเหตุการณ์

การปฏิบัติงานในแต่ละช่วงของการเกิดเหตุการณ์แบ่งออกเป็น 3 ระยะของเหตุการณ์ คือ

- ภายใน 24 ชั่วโมง การตอบสนองต่อเหตุการณ์ทันที ในการปฏิบัติการใดๆ ให้บุคลากรของหน่วยงาน คำนึงถึงความปลอดภัยในชีวิตของตนเองและบุคลากรอื่นๆ และปฏิบัติตามแนวทางแผนฉุกเฉินและขั้นตอนการปฏิบัติงานตามที่ทางโครงการจัดตั้งวิทยาเขตอำนาจเจริญกำหนดอย่างเคร่งครัด

ขั้นตอนและกิจกรรม	ผู้รับผิดชอบ
<ul style="list-style-type: none"> - ติดตาม สอบถาม ประเมินสถานการณ์ว่าวิกฤติอยู่ในขั้นไหน ประสานกับหน่วยงานที่รับผิดชอบ แจ้งจากหัวหน้าคณะบริหารความต่อเนื่องของหน่วยงานวิทยาเขตอำนาจเจริญ ประเมินความจำเป็นในการประกาศใช้แผนบริหารความต่อเนื่องของหน่วยงานอำนาจเจริญ * หัวหน้าคณะบริหารความต่อเนื่อง ฝ่ายงาน 1 ด้านบริหารจัดการทั่วไปของทรัพยากรต่างๆของหน่วยงาน * หัวหน้าคณะบริหารความต่อเนื่อง ฝ่ายงาน 2 ด้านประสานงานกับหน่วยงานราชการและเอกชนในพื้นที่ภายนอก * หัวหน้าคณะบริหารความต่อเนื่อง ฝ่ายงาน 3 ด้านการจัดการเรียนการสอนและกิจกรรมนักศึกษา * หัวหน้าคณะบริหารความต่อเนื่อง ฝ่ายงาน 4 ด้านเจ้าหน้าที่สายสนับสนุน/อาจารย์/และผู้มีส่วนได้ส่วนเสียทั้งภายในและภายนอก * หัวหน้าคณะบริหารความต่อเนื่อง ฝ่ายงาน 5 ด้านเจ้าหน้าที่บุคลากรทางสารสนเทศทั้งหน่วยงานภายในและภายนอก - แจ้งเหตุฉุกเฉิน วิกฤติ ตามกระบวนการ/ Call tree ให้กับบุคลากรหลักในหน่วยงาน และหน่วยงานที่เกี่ยวข้อง 	<p>หัวหน้าทีมงานบริหารความต่อเนื่องของหน่วยงานอำนาจเจริญ</p>
<ul style="list-style-type: none"> - จัดประชุมทีมงานบริหารความต่อเนื่อง เพื่อประเมินความเสียหายผลกระทบต่อการดำเนินงาน และทรัพยากรสำคัญที่ต้องใช้ในการบริหารความต่อเนื่อง - รับทราบและพิจารณาอนุมัติกระบวนการงานที่มีความเร่งด่วนและส่งผลกระทบอย่างสูง 	<p>หัวหน้าทีมงานบริหารความต่อเนื่องของหน่วยงานอำนาจเจริญ และหัวหน้าคณะบริหารความต่อเนื่อง ฝ่ายงาน 1-5</p>

ขั้นตอนและกิจกรรม	ผู้รับผิดชอบ
<ul style="list-style-type: none"> - จัดตั้งศูนย์อำนวยการเฉพาะกิจ ในพื้นที่ประสบเหตุเพื่อประสานงานกับหน่วยงานภายนอกในการให้ความช่วยเหลือผู้ประสบภัยอาทิ ศูนย์บรรเทาสาธารณภัย เทศบาลเมือง /โรงพยาบาลอำนาจเจริญ - จัดเตรียมเครื่องมือและอุปกรณ์ที่จำเป็นในการดำรงชีวิต - รับทราบรายงานข้อมูลจากหน่วยงาน <ul style="list-style-type: none"> * สรุปจำนวนรายชื่อบุคลากรที่บาดเจ็บเสียชีวิต ทั้งนักศึกษาและบุคลากรของหน่วยงาน * ทรัพยากรที่สำคัญที่มีผลต่อการให้บริการ * ความเสียหายและผลกระทบต่อการทำงาน * กระบวนการของงานที่มีความเร่งด่วนและมีผลกระทบอย่างสูง จำเป็นต้องเร่งดำเนินการปฏิบัติงานด้วยระบบ Manual 	<p>หัวหน้าคณะบริหาร ความต่อเนื่อง ฝ่ายงาน 1 และหัวหน้าศูนย์ อำนวยการเฉพาะกิจ</p>
<ul style="list-style-type: none"> - พิจารณาและอนุมัติเนื้อหาและข้อความ เพื่อใช้ในการสื่อสารและรายงานสถานการณ์แก่บุคลากรและนักศึกษา 	<p>หัวหน้าคณะบริหาร ความต่อเนื่อง ฝ่ายงาน 3-4 และหัวหน้าศูนย์ อำนวยการเฉพาะกิจ</p>
<ul style="list-style-type: none"> - รายงานความเสียหายเบื้องต้นที่เกี่ยวกับอาคารสิ่งก่อสร้างและอุปกรณ์ด้านสารสนเทศในการเรียนการสอนระบบทางไกล 	<p>ทีมงานบริหารความ ต่อเนื่องของหน่วยงาน</p>
<ul style="list-style-type: none"> - พิจารณาและอนุมัติจัดหาทรัพยากรที่จำเป็นที่ต้องใช้ในการเรียนการสอนและการปฏิบัติงานของบุคลากรที่จำเป็นต้องใช้ในการบริหารความต่อเนื่อง <ul style="list-style-type: none"> * ด้านอาคารและสถานที่ เพื่อปฏิบัติงานสำรอง * ด้านเครื่องมือและวัสดุอุปกรณ์ที่สำคัญ * ด้านเทคโนโลยีสารสนเทศและข้อมูลที่สำคัญ * ด้านบุคลากรหลัก * ด้านผู้ใช้บริการและผู้มีส่วนได้ส่วนเสีย ที่สำคัญ - พิจารณา ประสานงาน จัดสรรเงินสำรองเพื่อจัดซื้อทรัพยากรที่จำเป็น - รายงานความคืบหน้าและแจ้งสรุปสถานการณ์ ขั้นตอนการดำเนินงานต่อไป ให้กับหัวหน้าทีมงานบริหารความต่อเนื่องของหน่วยงานที่กำกับดูแลอย่างสม่ำเสมอหรือตามกำหนดการ 	<p>หัวหน้าทีมงานบริหาร ความต่อเนื่องของ หน่วยงานอำนาจเจริญ และหัวหน้าคณะบริหาร ความต่อเนื่อง ฝ่ายงาน 1-5</p>

- ภายใน 3-7 วัน การตอบสนองในระยะสั้น เป็นการตอบสนองและบริหารจัดการอย่างต่อเนื่องต่อจากเหตุการณ์ 24 ชั่วโมงเป็นการตอบสนองในระยะที่ 2 เพื่อให้หน่วยงานสามารถปฏิบัติได้อย่างต่อเนื่อง เป็นการตอบสนองในการติดตามเพื่อประเมินผลกระทบต่อทรัพยากรที่สำคัญและในการดำเนินงานและการให้บริการโดยดำเนินการภายใน 3-7 วันนี้ และดำเนินงานตามที่กระบวนการที่ได้รับอนุมัติในวันแรก มีแนวทางปฏิบัติงานของหน่วยงานในขั้นต่อไป

ขั้นตอนและกิจกรรม	ผู้รับผิดชอบ
<ul style="list-style-type: none"> - ติดตามสถานการณ์และกอบกู้ทรัพยากรที่ได้รับผลกระทบและความจำเป็นในระยะเวลาที่จะกู้ทรัพยากรคืนมา - จัดหาทรัพยากรที่สำรองมาทดแทนทรัพยากรที่เสียหายและทรัพยากรที่จำเป็นในด้านต่างๆ ทั้ง 5 ด้าน 	หัวหน้าทีมงานบริหาร ความต่อเนื่องของ หน่วยงานอำนาจเจริญ และหัวหน้าคณะบริหาร ความต่อเนื่อง ฝ่ายงาน 1-5
<ul style="list-style-type: none"> - กำหนดให้ฝ่ายหัวหน้าคณะบริหารความต่อเนื่อง ฝ่ายงานต่างๆ ดำเนินงานตามกระบวนการที่กำหนด ในทุกๆด้าน <ul style="list-style-type: none"> * ด้านอาคารและสถานที่ เพื่อปฏิบัติงานสำรอง * ด้านเครื่องมือและวัสดุอุปกรณ์ที่สำคัญ * ด้านเทคโนโลยีสารสนเทศและข้อมูลที่สำคัญ * ด้านบุคลากรหลัก * ด้านผู้ใช้บริการและผู้มีส่วนได้ส่วนเสีย ที่สำคัญ 	หัวหน้าคณะบริหาร ความต่อเนื่อง ฝ่ายงาน 2-4-5 และหัวหน้าศูนย์ อำนวยการเฉพาะกิจ
<ul style="list-style-type: none"> - รายงานความคืบหน้าต่อคณะบริหารความต่อเนื่องขององค์กรส่วนกลางหรือของหน่วยงานที่กำกับดูแลอย่างสม่ำเสมอหรือตามกำหนดการ 	หัวหน้าทีมงานบริหาร ความต่อเนื่องของ หน่วยงานอำนาจเจริญ

หมายเหตุ: ถ้าสถานการณ์ฉุกเฉินเกิดขึ้นเกินขีดความสามารถที่ทางโครงการจัดตั้งวิทยาเขตอำนาจเจริญจะรับมือได้ให้ติดต่อประสานงานไปยังรองอธิการฝ่ายโครงการจัดตั้งวิทยาเขตอำนาจเจริญเพื่อขอความช่วยเหลือต่อไป

- ตั้งแต่ 1 สัปดาห์เป็นต้นไปการตอบสนองในระยะปานกลาง เป็นการตอบสนองในระยะที่ 3 เพื่อให้หน่วยงานสามารถปฏิบัติได้อย่างต่อเนื่อง เป็นการตอบสนองในการติดตามเพื่อประเมินผลกระทบต่อทรัพยากรที่สำคัญและในการดำเนินงานและการให้บริการโดยดำเนินการหลังจาก 1 สัปดาห์และดำเนินงานตามที่กระบวนการที่ได้รับอนุมัติในวันแรก มีแนวทางปฏิบัติงานของหน่วยงานในขั้นต่อไป ในการปฏิบัติการใดๆให้บุคลากร

ของหน่วยงาน คำนึงถึงความปลอดภัยในชีวิตของตนเองและบุคลากรอื่นๆ และปฏิบัติตามแนวทางแผนฉุกเฉินและขั้นตอนการปฏิบัติงานตามที่ทาง วิทยาเขตอำนาจเจริญกำหนดอย่างเคร่งครัด

ขั้นตอนและกิจกรรม	ผู้รับผิดชอบ
<ul style="list-style-type: none"> - ติดตามสถานการณ์และกอบกู้ทรัพยากรที่ได้รับผลกระทบและความจำเป็นในระยะเวลาที่จะกู้ทรัพยากรคืนมา - จัดหาทรัพยากรที่สำรองมาทดแทนทรัพยากรที่เสียหายและทรัพยากรที่จำเป็นในด้านต่างๆ ทั้ง 5 ด้าน 	หัวหน้าทีมงานบริหาร ความต่อเนื่องของ หน่วยงานอำนาจเจริญ และหัวหน้าคณะ บริหารความต่อเนื่อง ฝ่ายงาน 1-5
<ul style="list-style-type: none"> - กำหนดให้ฝ่ายหัวหน้าคณะบริหารความต่อเนื่อง ฝ่ายงานต่างๆ ดำเนินงานตามกระบวนการที่กำหนด ในทุกๆ ด้าน <ul style="list-style-type: none"> * ด้านอาคารและสถานที่ เพื่อปฏิบัติงานสำรอง * ด้านเครื่องมือและวัสดุอุปกรณ์ที่สำคัญ * ด้านเทคโนโลยีสารสนเทศและข้อมูลที่สำคัญ * ด้านบุคลากรหลัก * ด้านผู้ให้บริการและผู้มีส่วนได้ส่วนเสีย ที่สำคัญ 	หัวหน้าคณะบริหาร ความต่อเนื่อง ฝ่ายงาน 2-4-5 และหัวหน้าศูนย์ อำนวยการเฉพาะกิจ
<ul style="list-style-type: none"> - รายงานความคืบหน้าต่อคณะบริหารความต่อเนื่องขององค์กรส่วนกลางหรือของหน่วยงานที่กำกับดูแลอย่างสม่ำเสมอหรือตามกำหนดการ 	หัวหน้าทีมงานบริหาร ความต่อเนื่องของ หน่วยงานอำนาจเจริญ

หมายเหตุ: ถ้าสถานการณ์ฉุกเฉินเกิดขึ้นเกินขีดความสามารถที่ทางวิทยาเขตอำนาจเจริญจะรับมือได้ให้ติดต่อประสานงานไปยังผู้อำนวยการเพื่อขอความช่วยเหลือต่อไป

● **ด้านงานวิจัยและอุปกรณ์งานวิจัย**

จากการวิเคราะห์ผลกระทบและประเมินความเสี่ยงพบว่า

กระบวนการสำคัญที่มีความเสี่ยงปานกลาง คือ

- ด้านงานวิจัยและอุปกรณ์งานวิจัย ระยะเวลาหยุดชะงักที่เริ่มส่งผลกระทบ 1 วัน

(ภาคผนวก 1)

2. ทรัพยากรที่จำเป็นและกลยุทธ์ในการบริหารความต่อเนื่อง

จากผลการประเมินความเสี่ยงกระบวนการงานสำคัญที่มีความเสี่ยงปานกลาง จำนวน 1 กระบวนการ ได้ทำการวิเคราะห์ทรัพยากรที่จำเป็นต้องใช้ในการดำเนินงานในช่วงของการเกิดเหตุการณ์ภัยคุกคามเพื่อให้การดำเนินงานในกระบวนการดังกล่าวเป็นไปอย่างต่อเนื่อง ประกอบด้วยทรัพยากร 5 ด้านหลักดังนี้

- 1) **ด้านอาคาร/สถานที่ปฏิบัติงาน** ใช้ห้องปฏิบัติการทางวิทยาศาสตร์และห้องทำงาน ขนาด 30 ตารางเมตร จำนวน 1 ห้อง
- 2) **ด้านวัสดุอุปกรณ์** ใช้เครื่องคอมพิวเตอร์โน้ตบุ๊ก 1 เครื่อง / เครื่องมือสำหรับงานวิจัย, อุปกรณ์สำหรับแช่ตัวอย่าง/รถปิคอัพ/รถตู้สำหรับขนอุปกรณ์งานวิจัยและบุคคลากร
- 3) **ด้านเทคโนโลยีสารสนเทศและข้อมูล** มีการประสานงานกับกองบริหารงานวิจัย ของมหาวิทยาลัย /หน่วยงานอื่นๆที่เกี่ยวข้องเช่น สกว. , สภาวิจัยแห่งชาติ / ระบบสื่อสารอินเทอร์เน็ต ข้อมูล Back Up งานวิจัยข้อมูลที่สำคัญ
- 4) **ด้านบุคลากรหลัก** มีการกำหนดตัวบุคลากรหลักดังนี้ อาจารย์ 1 คน และเจ้าหน้าที่ 2 คน โดยอาจารย์ประกอบด้วย อาจารย์ดูแลด้านงานวิจัยและอุปกรณ์งานวิจัย 1 คน ส่วนเจ้าหน้าที่ประกอบด้วย ด้านปฏิบัติงานทางวิทยาศาสตร์ ด้านสถานที่ เจ้าหน้าที่สนับสนุน อย่างละ 1 คน
- 5) **ด้านคู่ค้า/ผู้ให้บริการ/ผู้มีส่วนได้เสีย** ประกอบไปด้วย / ผู้อำนวยการโรงพยาบาลอำนาจเจริญและเจ้าหน้าที่ที่เกี่ยวข้อง/กองบริหารงานวิจัย/สกว./สภาวิจัยแห่งชาติ / คู่ค้าสำหรับส่งอุปกรณ์และนํ้ายา สารเคมีที่ใช้ในงานวิจัย/ เจ้าของรถเช่าสำหรับเดินทางไปยังสถานที่ โรงพยาบาลอำนาจเจริญ

(ภาคผนวก 2)

3. ขั้นตอน/กิจกรรม ในแต่ละช่วงของการเกิดเหตุการณ์

การปฏิบัติงานในแต่ละช่วงของการเกิดเหตุการณ์แบ่งออกเป็น 3 ระยะของเหตุการณ์ คือ

- ภายใน 24 ชั่วโมง การตอบสนองต่อเหตุการณ์ทันที ในการปฏิบัติการใดๆให้บุคลากรของหน่วยงาน คำนึงถึงความปลอดภัยในชีวิตของตนเองและบุคลากรอื่นๆ และปฏิบัติตามแนวทางแผนฉุกเฉินและ ขั้นตอนการปฏิบัติงานตามที่ทาง วิทยาเขตอำนาจเจริญกำหนดอย่างเคร่งครัด

ขั้นตอนและกิจกรรม	ผู้รับผิดชอบ
<ul style="list-style-type: none"> - ติดตาม สอบถาม ประเมินสถานการณ์ว่าวิกฤติอยู่ในขั้นไหน ประสานกับหน่วยงานที่รับผิดชอบ แจ้งจากหัวหน้าคณะบริหารความต่อเนื่องของหน่วยงานวิทยาเขตอำนาจเจริญ ประเมินความจำเป็นในการประกาศใช้แผนบริหารความต่อเนื่องของหน่วยงานอำนาจเจริญ * หัวหน้าคณะบริหารความต่อเนื่อง ฝ่ายงาน 2 ด้านประสานงานกับหน่วยงานราชการและเอกชนในพื้นที่ภายนอก * หัวหน้าคณะบริหารความต่อเนื่อง ฝ่ายงาน 3 ด้านการจัดการเรียนการสอนและกิจการนักศึกษา * หัวหน้าคณะบริหารความต่อเนื่อง ฝ่ายงาน 4 ด้านเจ้าหน้าที่สายสนับสนุน/อาจารย์/และผู้มีส่วนได้ส่วนเสียทั้งภายในและภายนอก * หัวหน้าคณะบริหารความต่อเนื่อง ฝ่ายงาน 5 ด้านเจ้าหน้าที่บุคลากรทางสารสนเทศทั้งหน่วยงานภายในและภายนอก - แจ้งเหตุฉุกเฉิน วิกฤติ ตามกระบวนการ/ Call tree ให้กับบุคลากรหลักในหน่วยงาน และหน่วยงานที่เกี่ยวข้อง 	<p>หัวหน้าทีมงานบริหารความต่อเนื่องของหน่วยงานอำนาจเจริญ</p>
<ul style="list-style-type: none"> - จัดประชุมทีมงานบริหารความต่อเนื่อง เพื่อประเมินความเสียหายผลกระทบต่อการดำเนินงาน และทรัพยากรสำคัญที่ต้องใช้ในการบริหารความต่อเนื่อง - รับทราบและพิจารณาอนุมัติกระบวนการงานที่มีความเร่งด่วนและส่งผลกระทบอย่างสูง 	<p>หัวหน้าทีมงานบริหารความต่อเนื่องของหน่วยงานอำนาจเจริญ และหัวหน้าคณะบริหารความต่อเนื่อง ฝ่ายงาน 1, 2 และ 4</p>

ขั้นตอนและกิจกรรม	ผู้รับผิดชอบ
<ul style="list-style-type: none"> - จัดตั้งศูนย์อำนวยการเฉพาะกิจ ในพื้นที่ประสบเหตุเพื่อประสานงานกับหน่วยงานภายนอกในการให้ความช่วยเหลือ โรงพยาบาลอำนาจเจริญ - จัดเตรียมเครื่องมือและอุปกรณ์ที่จำเป็นในงานวิจัย - รับทราบรายงานข้อมูลจากหน่วยงาน <ul style="list-style-type: none"> * สรุปจำนวนรายการความเสียหายต่องานวิจัย * ทรัพยากรที่สำคัญที่มีผลต่องานวิจัย * ความเสียหายและผลกระทบต่อการทำงาน * กระบวนการของงานที่มีความเร่งด่วนและมีผลกระทบอย่างสูง จำเป็นต้องเร่งดำเนินการปฏิบัติงาน เช่นการขนส่งอุปกรณ์และตัวอย่างงานวิจัยไปยังสถานที่ที่จัดสำรองไว้ 	<p>หัวหน้าคณะบริหารความต่อเนื่อง ฝ่ายงาน 1 และ หัวหน้าศูนย์อำนวยการเฉพาะกิจ</p>
<ul style="list-style-type: none"> - พิจารณาและอนุมัติเนื้อหาและข้อความ เพื่อใช้ในการสื่อสารและรายงานสถานการณ์แก่หน่วยงานที่เกี่ยวข้องกับงานวิจัยที่เป็นแหล่งทุนในการวิจัย 	<p>หัวหน้าคณะบริหารความต่อเนื่อง ฝ่ายงาน 2 และ หัวหน้าศูนย์อำนวยการเฉพาะกิจ</p>
<ul style="list-style-type: none"> - พิจารณาและอนุมัติจัดหาทรัพยากรที่จำเป็นที่ต้องใช้ในงานวิจัยและการปฏิบัติงานของบุคลากรที่จำเป็นต้องใช้ในการบริหารความต่อเนื่อง <ul style="list-style-type: none"> * ด้านอาคารและสถานที่ เพื่อปฏิบัติงานสำรอง * ด้านเครื่องมือและวัสดุอุปกรณ์ที่สำคัญ * ด้านเทคโนโลยีสารสนเทศและข้อมูลที่สำคัญ * ด้านบุคลากรหลัก * ด้านผู้ให้บริการและผู้มีส่วนได้ส่วนเสีย ที่สำคัญ - พิจารณา ประสานงาน จัดสรรเงินสำรองเพื่อจัดซื้อทรัพยากรที่จำเป็น 	<p>หัวหน้าทีมงานบริหารความต่อเนื่องของหน่วยงานอำนาจเจริญ และหัวหน้าคณะบริหารความต่อเนื่อง ฝ่ายงาน 1-5</p>
<ul style="list-style-type: none"> - รายงานความคืบหน้าและแจ้งสรุปสถานการณ์ ขั้นตอนการดำเนินงานต่อไป ให้กับบุคลากรหลักในหน่วยงาน เพื่อรับทราบและดำเนินการ อาทิ แจ้งการเคลื่อนย้ายวัสดุ/อุปกรณ์งานวิจัยและบุคลากรที่เกี่ยวข้อง/รถโมบาย 	<p>หัวหน้าทีมงานบริหารความต่อเนื่องของหน่วยงานอำนาจเจริญ และหัวหน้าคณะบริหารความต่อเนื่อง ฝ่ายงาน 1-5</p>
<ul style="list-style-type: none"> - รายงานความคืบหน้าและแจ้งสรุปสถานการณ์ ขั้นตอนการดำเนินงานต่อไป ให้กับหัวหน้าทีมงานบริหารความต่อเนื่องของหน่วยงานที่กำกับดูแล 	<p>หัวหน้าทีมงานบริหารความต่อเนื่องของ</p>

<p>อย่างสม่ำเสมอหรือตามกำหนดการ</p>	<p>หน่วยงานอำนาจเจริญ</p>
<ul style="list-style-type: none"> ภายใน 3-7 วัน การตอบสนองในระยะสั้น เป็นการตอบสนองและบริหารจัดการอย่างต่อเนื่องต่อจากเหตุการณ์ 24 ชั่วโมงเป็นการตอบสนองในระยะที่ 2 เพื่อให้หน่วยงานสามารถปฏิบัติได้อย่างต่อเนื่องเป็นการตอบสนองในการติดตามเพื่อประเมินผลกระทบต่อทรัพยากรที่สำคัญและในการดำเนินงานและการให้บริการโดยดำเนินการภายใน 3-7 วันนี้ และดำเนินงานตามที่กระบวนการที่ได้รับอนุมัติในวันแรก มีแนวทางปฏิบัติงานของหน่วยงานในขั้นต่อไป 	
<p>ขั้นตอนและกิจกรรม</p>	<p>ผู้รับผิดชอบ</p>
<ul style="list-style-type: none"> - ติดตามสถานการณ์และกอบกู้ทรัพยากรที่ได้รับผลกระทบและความจำเป็นในระยะเวลาที่จะกู้ทรัพยากรคืนมา - จัดหาทรัพยากรที่สำรองมาทดแทนทรัพยากรที่เสียหายและทรัพยากรที่จำเป็นในด้านต่างๆ ทั้ง 5 ด้าน 	<p>หัวหน้าทีมงานบริหารความต่อเนื่องของหน่วยงานอำนาจเจริญ และหัวหน้าคณะบริหารความต่อเนื่อง ฝ่ายงาน 1-5</p>
<ul style="list-style-type: none"> - กำหนดให้ฝ่ายหัวหน้าคณะบริหารความต่อเนื่อง ฝ่ายงานต่างๆ ดำเนินงานตามกระบวนการที่กำหนด ในทุกๆด้าน * ด้านอาคารและสถานที่ เพื่อปฏิบัติงานสำรอง * ด้านเครื่องมือและวัสดุอุปกรณ์ที่สำคัญ * ด้านเทคโนโลยีสารสนเทศและข้อมูลที่สำคัญ * ด้านบุคลากรหลัก * ด้านผู้ใช้บริการและผู้มีส่วนได้ส่วนเสีย ที่สำคัญ 	<p>หัวหน้าคณะบริหารความต่อเนื่อง ฝ่ายงาน 2-4-5 และหัวหน้าศูนย์อำนวยการเฉพาะกิจ</p>
<ul style="list-style-type: none"> - รายงานความคืบหน้าต่อคณะบริหารความต่อเนื่องขององค์กรส่วนกลางหรือของหน่วยงานที่กำกับดูแลอย่างสม่ำเสมอหรือตามกำหนดการ 	<p>หัวหน้าทีมงานบริหารความต่อเนื่องของหน่วยงานอำนาจเจริญ</p>

หมายเหตุ: ถ้าสถานการณ์ฉุกเฉินเกิดขึ้นเกินขีดความสามารถที่ทางวิทยาเขตอำนาจเจริญจะรับมือได้ให้ติดต่อประสานงานไปยังผู้อำนวยการเพื่อขอความช่วยเหลือต่อไป

- ตั้งแต่ 1 สัปดาห์เป็นต้นไปการตอบสนองในระยะปานกลาง เป็นการตอบสนองในระยะที่ 3 เพื่อให้หน่วยงานสามารถปฏิบัติได้อย่างต่อเนื่อง เป็นการตอบสนองในการติดตามเพื่อประเมินผลกระทบต่อทรัพยากรที่สำคัญและในการดำเนินงานและการให้บริการโดยดำเนินการหลังจาก 1 สัปดาห์และดำเนินงานตามที่กระบวนการที่ได้รับอนุมัติในวันแรก มีแนวทางปฏิบัติงานของหน่วยงานในขั้นต่อไป ในการปฏิบัติการใดๆให้บุคลากรของหน่วยงาน คำนึงถึงความปลอดภัยในชีวิตของตนเองและบุคลากรอื่นๆ และ

ปฏิบัติตามแนวทางแผนฉุกเฉินและขั้นตอนการปฏิบัติงานตามที่ทาง วิทยาเขตอำนาจเจริญกำหนดอย่างเคร่งครัด

ขั้นตอนและกิจกรรม	ผู้รับผิดชอบ
<ul style="list-style-type: none"> - ติดตามสถานการณ์และกอบกู้ทรัพยากรที่ได้รับผลกระทบและความจำเป็นในระยะเวลาที่จะกู้ทรัพยากรคืนมา - จัดหาทรัพยากรที่สำรองมาทดแทนทรัพยากรที่เสียหายและทรัพยากรที่จำเป็นในด้านต่างๆ ทั้ง 5 ด้าน 	<p>หัวหน้าทีมงานบริหาร ความต่อเนื่องของ หน่วยงานอำนาจเจริญ และหัวหน้าคณะ บริหารความต่อเนื่อง ฝ่ายงาน 1-5</p>
<ul style="list-style-type: none"> - กำหนดให้ฝ่ายหัวหน้าคณะบริหารความต่อเนื่อง ฝ่ายงานต่างๆ ดำเนินงานตามกระบวนการที่กำหนด ในทุกๆด้าน <ul style="list-style-type: none"> * ด้านอาคารและสถานที่ เพื่อปฏิบัติงานสำรอง * ด้านเครื่องมือและวัสดุอุปกรณ์ที่สำคัญ * ด้านเทคโนโลยีสารสนเทศและข้อมูลที่สำคัญ * ด้านบุคลากรหลัก * ด้านผู้ใช้บริการและผู้มีส่วนได้ส่วนเสีย ที่สำคัญ 	<p>หัวหน้าคณะบริหาร ความต่อเนื่อง ฝ่ายงาน 2-4-5 และหัวหน้าศูนย์ อำนวยการเฉพาะกิจ</p>
<ul style="list-style-type: none"> - รายงานความคืบหน้าต่อคณะบริหารความต่อเนื่องขององค์กรส่วนกลางหรือของหน่วยงานที่กำกับดูแลอย่างสม่ำเสมอหรือตามกำหนดการ 	<p>หัวหน้าทีมงานบริหาร ความต่อเนื่องของ หน่วยงานอำนาจเจริญ</p>

หมายเหตุ: ถ้าสถานการณ์ฉุกเฉินเกิดขึ้นเกินขีดความสามารถที่ทางวิทยาเขตอำนาจเจริญจะรับมือได้ให้ติดต่อประสานงานไปยังผู้อำนวยการเพื่อขอความช่วยเหลือต่อไป

- ด้านงานความปลอดภัยของนักศึกษาและบุคลากร
จากการวิเคราะห์ผลกระทบและประเมินความเสี่ยงพบว่า

. กระบวนการสำคัญที่มีความเสี่ยงสูง คือ

- ด้านงานความปลอดภัยของนักศึกษาและบุคลากร ระยะเวลาหยุดชะงักที่เริ่มส่งผลกระทบ 0-3 ชั่วโมง

(ภาคผนวก 1)

2. ทรัพยากรที่จำเป็นและกลยุทธ์ในการบริหารความต่อเนื่อง

จากผลการประเมินความเสี่ยงกระบวนการสำคัญที่มีความเสี่ยงสูงมาก จำนวน 1 กระบวนการ
ได้ทำการวิเคราะห์ทรัพยากรที่จำเป็นต้องใช้ในการดำเนินงานในช่วงของการเกิดเหตุการณ์ภัยคุกคามเพื่อให้การ
ดำเนินงานในกระบวนการดังกล่าวเป็นไปอย่างต่อเนื่อง ประกอบด้วยทรัพยากร 5 ด้านหลักดังนี้

1) **ด้านอาคาร/สถานที่ปฏิบัติงาน** ห้องพักรับรอง 15 ห้อง สามารถนอนได้ 2-4 ท่าน สถานที่
ประกอบอาหาร ห้องอเนกประสงค์ ขนาด 50 ตารางเมตร จำนวน 1 ห้อง ที่ศาลากลางจังหวัดอำนาจเจริญ ใช้
เป็นห้องพักรับรองและเป็นศูนย์ประสานงานเบื้องต้น ส่วนที่พักของนักศึกษาและบุคลากรใช้หอพักเอกชนรอบๆ
วิทยาเขตและอาคารของวัดถ้ำแสงเพชร

2) **ด้านวัสดุอุปกรณ์** เครื่องคอมพิวเตอร์โน้ตบุ๊ก 2 เครื่อง ระบบไฟฟ้าสำรอง รมซูชิพ/เรือยาง
ชุดยั้งชีพและอุปกรณ์ช่วยเหลือในสถานการณ์ฉุกเฉิน ยารักษาโรคและชุดควบคุมโรคติดต่อ รถปิคอัพ/รถตู้
สำหรับเคลื่อนย้ายนักศึกษาและบุคลากร เต็นท์/ชุดนอนสนาม

3) **ด้านเทคโนโลยีสารสนเทศและข้อมูล** ระบบสื่อสารอินเทอร์เน็ต /โทรศัพท์เคลื่อนที่ /การ
ประสานงานกับผู้เกี่ยวข้องกับมหาวิทยาลัยมหิดล ศาลายา

4) **ด้านบุคลากรหลัก** มีการกำหนดตัวบุคลากรหลักดังนี้ อาจารย์ 2 คน และเจ้าหน้าที่ 4 คน
โดยอาจารย์ประกอบด้วย อาจารย์ดูแลด้านการเรียนการสอน 1 คน และ อาจารย์ดูแลการประสานงาน
ทรัพยากร 1 คน ส่วนเจ้าหน้าที่ประกอบด้วย ด้านไอที ด้านสถานที่ ด้านการเรียนการสอน เจ้าหน้าที่สนับสนุน
อย่างละ 1 คน

5) **ด้านลูกค้า/ผู้ให้บริการ/ผู้มีส่วนได้เสีย** ประกอบไปด้วย ผู้ว่าราชการ ศาลากลางจังหวัด /
อบจ./เทศบาล อำนาจเจริญ/ผู้อำนวยการโรงพยาบาลอำนาจเจริญ/ที่พักเอกชนที่ใกล้กับวิทยาเขต/วัดถ้ำแสง
เพชร/ร้านจำหน่ายอาหารเครื่องดื่ม

3. ขั้นตอน/กิจกรรม ในแต่ละช่วงของการเกิดเหตุการณ์

การปฏิบัติงานในแต่ละช่วงของการเกิดเหตุการณ์แบ่งออกเป็น 3 ระยะของเหตุการณ์ คือ

- ภายใน 24 ชั่วโมง การตอบสนองต่อเหตุการณ์ทันที ในการปฏิบัติการใดๆให้บุคลากรของ
หน่วยงาน คำนึงถึงความปลอดภัยในชีวิตของตนเองและบุคลากรอื่นๆ และปฏิบัติตาม
แนวทางแผนฉุกเฉินและขั้นตอนการปฏิบัติงานตามที่ทาง วิทยาเขตอำนาจเจริญกำหนด
อย่างเคร่งครัด

ขั้นตอนและกิจกรรม	ผู้รับผิดชอบ
- ติดตาม สอบถาม ประเมินสถานการณ์ว่าวิกฤตอยู่ในขั้นไหน ประสานกับ หน่วยงานที่รับผิดชอบ แจ้งจากหัวหน้าคณะบริหารความต่อเนื่องของ หน่วยงานวิทยาเขตอำนาจเจริญ ประเมินความจำเป็นในการประกาศใช้	หัวหน้าทีมงานบริหาร ความ ต่อ เนื่ อ ง ข อ ง หน่วยงานอำนาจเจริญ

<p>แผนบริหารความต่อเนื่องของหน่วยงานอำนาจเจริญ</p> <p>* หัวหน้าคณะบริหารความต่อเนื่อง ฝ่ายงาน 2 ด้านประสานงานกับ หน่วยงานราชการและเอกชนในพื้นที่ภายนอก</p> <p>* หัวหน้าคณะบริหารความต่อเนื่อง ฝ่ายงาน 3 ด้านการจัดการเรียนการ</p>	
<p style="text-align: center;">ขั้นตอนและกิจกรรม</p>	<p style="text-align: center;">ผู้รับผิดชอบ</p>
<p>สอนและกิจการนักศึกษา</p> <p>* หัวหน้าคณะบริหารความต่อเนื่อง ฝ่ายงาน 4 ด้านเจ้าหน้าที่สาย สนับสนุน/อาจารย์/และผู้มีส่วนได้ส่วนเสียทั้งภายในและภายนอก</p> <p>* หัวหน้าคณะบริหารความต่อเนื่อง ฝ่ายงาน 5 ด้านเจ้าหน้าที่บุคลากร ทางสารสนเทศทั้งหน่วยงานภายในและภายนอก</p> <p>- แจ้งเหตุฉุกเฉิน วิกฤติ ตามกระบวนการ/call tree ให้กับบุคลากรหลักใน หน่วยงาน และหน่วยงานที่เกี่ยวข้อง</p>	
<p>- จัดประชุมทีมงานบริหารความต่อเนื่อง เพื่อประเมินความเสียหาย ผลกระทบต่อการดำเนินงาน และทรัพยากรสำคัญที่ต้องใช้ในการบริหาร ความต่อเนื่อง</p> <p>- รับทราบและพิจารณาอนุมัติกระบวนการงานที่มีความเร่งด่วนและส่งผล กระทบอย่างสูง</p>	<p>หัวหน้าทีมงานบริหารความ ต่อเนื่องของหน่วยงาน อำนาจเจริญและหัวหน้า คณะบริหารความต่อเนื่อง ฝ่ายงาน 1-5</p>
<p>- จัดตั้งศูนย์อำนวยการเฉพาะกิจ ในพื้นที่ประสบเหตุเพื่อประสานงานกับ หน่วยงานภายนอกในการให้ความช่วยเหลือผู้ประสบภัยอาทิ ศาลากลาง จังหวัดอำนาจเจริญ ศูนย์บรรเทาสาธารณภัย เทศบาลเมือง / โรงพยาบาลอำนาจเจริญ</p> <p>- จัดเตรียมเครื่องมือและอุปกรณ์ที่จำเป็นในการดำรงชีวิต</p> <p>- รับทราบรายงานข้อมูลจากหน่วยงาน</p> <p>* สรุปจำนวนรายชื่อบุคลากรที่บาดเจ็บเสียชีวิต ทั้งนักศึกษาและบุคลากร ของหน่วยงาน</p> <p>* ทรัพยากรที่สำคัญที่มีผลต่อ</p> <p>* ความเสียหายและผลกระทบต่อการดำเนินงาน</p> <p>* กระบวนการของงานที่มีความเร่งด่วนและมีผลกระทบอย่างสูง จำเป็นต้องเร่งดำเนินการปฏิบัติงานด้วยระบบ Manual</p>	<p>หัวหน้าคณะบริหารความ ต่อเนื่อง ฝ่ายงาน 1 และ หัวหน้าศูนย์อำนวยการ เฉพาะกิจ</p>
<p>- พิจารณาและอนุมัติเนื้อหาและข้อความ เพื่อใช้ในการสื่อสารและ รายงานสถานการณ์แก่บุคลากรและนักศึกษา</p>	<p>หัวหน้าคณะบริหารความ ต่อเนื่อง ฝ่ายงาน 3 และ หัวหน้าศูนย์อำนวยการ</p>

	เฉพาะกิจ
--	----------

ขั้นตอนและกิจกรรม	ผู้รับผิดชอบ
<ul style="list-style-type: none"> - รายงานความเสียหายเบื้องต้นที่เกี่ยวกับอาคารสิ่งก่อสร้างและอุปกรณ์ด้านสารสนเทศในการเรียนการสอนระบบทางไกล 	<p>ทีมงานบริหารความต่อเนื่องของหน่วยงาน</p>
<ul style="list-style-type: none"> - พิจารณาและอนุมัติจัดหาทรัพยากรที่จำเป็นที่ต้องใช้ในการเรียนการสอนและการปฏิบัติงานของบุคลากรที่จำเป็นต้องใช้ในการบริหารความต่อเนื่อง <ul style="list-style-type: none"> * ด้านอาคารและสถานที่ เพื่อปฏิบัติงานสำรอง * ด้านเครื่องมือและวัสดุอุปกรณ์ที่สำคัญ * ด้านเทคโนโลยีสารสนเทศและข้อมูลที่สำคัญ * ด้านบุคลากรหลัก * ด้านผู้ใช้บริการและผู้มีส่วนได้ส่วนเสีย ที่สำคัญ - พิจารณา ประสานงาน จัดสรรเงินสำรองเพื่อจัดซื้อทรัพยากรที่จำเป็น 	<p>หัวหน้าทีมงานบริหารความต่อเนื่องของหน่วยงาน อำนาจเจริญและหัวหน้าคณะบริหารความต่อเนื่องฝ่ายงาน 1-5</p>
<ul style="list-style-type: none"> - รายงานความคืบหน้าและแจ้งสรุปสถานการณ์ ขั้นตอนการดำเนินงานต่อไป ให้กับบุคลากรหลักในหน่วยงาน เพื่อรับทราบและดำเนินการ อาทิ แจ้งการอพยพ ห้ามเข้าในพื้นที่โดยเด็ดขาด ประกาศเป็นเขตสภาวะฉุกเฉิน / ภัยพิบัติ / ประกาศเป็นเขตอันตราย - ดำเนินการตามแผนอพยพ และประสานหน่วยงานที่เกี่ยวข้องล่วงหน้าเพื่อเตรียมความพร้อมก่อนจะทำการอพยพ <ul style="list-style-type: none"> * โดยการเดินทางไปยังสถานที่สำรองที่ใกล้ที่สุด ศาลากลาง * เตรียมรถโมบาย อพยพและเคลื่อนย้ายผู้ประภาย * นำด้านวัสดุอุปกรณ์ ที่จำเป็นและสำรองไว้ติดตัวไปกับการอพยพ 	<p>หัวหน้าทีมงานบริหารความต่อเนื่องของหน่วยงาน อำนาจเจริญและหัวหน้าคณะบริหารความต่อเนื่องฝ่ายงาน 1-5</p>
<ul style="list-style-type: none"> - รายงานความคืบหน้าและแจ้งสรุปสถานการณ์ ขั้นตอนการดำเนินงานต่อไป ให้กับหัวหน้าทีมงานบริหารความต่อเนื่องของหน่วยงานที่กำกับดูแลอย่างสม่ำเสมอหรือตามกำหนดการ 	<p>หัวหน้าทีมงานบริหารความต่อเนื่องของหน่วยงาน อำนาจเจริญ</p>

- ภายใน 3-7 วัน การตอบสนองในระยะสั้น เป็นการตอบสนองและบริหารจัดการอย่างต่อเนื่องต่อจากเหตุการณ์ 24 ชั่วโมงเป็นการตอบสนองในระยะที่ 2 เพื่อให้หน่วยงานสามารถปฏิบัติได้อย่างต่อเนื่องเป็นการตอบสนองในการติดตามเพื่อประเมินผลกระทบต่อทรัพยากรที่สำคัญและในการดำเนินงานและการให้บริการโดยดำเนินการภายใน 3-7 วันนี้ และดำเนินงานตามที่กระบวนการที่ได้รับอนุมัติในวันแรก มีแนวทางปฏิบัติงานของหน่วยงานในขั้นต่อไป

ขั้นตอนและกิจกรรม	ผู้รับผิดชอบ
<ul style="list-style-type: none"> - ติดตามสถานการณ์และกอบกู้ทรัพยากรที่ได้รับผลกระทบและความจำเป็นในระยะเวลาที่จะกู้ทรัพยากรคืนมา - จัดหาทรัพยากรที่สำรองมาทดแทนทรัพยากรที่เสียหายและทรัพยากรที่จำเป็นในด้านต่างๆ ทั้ง 5 ด้าน ที่มีผลต่อนักศึกษาและบุคลากร 	<p>หัวหน้าทีมงานบริหาร ความ ต่อ เนื่อง ของ หน่วยงานอำนาจเจริญ และหัวหน้าคณะบริหาร ความต่อเนื่อง ฝ่ายงาน 1-5</p>
<ul style="list-style-type: none"> - กำหนดให้ฝ่ายหัวหน้าคณะบริหารความต่อเนื่อง ฝ่ายงานต่างๆ ดำเนินงานตามกระบวนการที่กำหนด ในทุกๆด้าน * ด้านอาคารและสถานที่ เพื่อปฏิบัติงานสำรอง * ด้านเครื่องมือและวัสดุอุปกรณ์ที่สำคัญ * ด้านเทคโนโลยีสารสนเทศและข้อมูลที่สำคัญ * ด้านบุคลากรหลัก * ด้านผู้ใช้บริการและผู้มีส่วนได้ส่วนเสีย ที่สำคัญ 	<p>หัวหน้าคณะบริหาร ความต่อเนื่อง ฝ่ายงาน 2-4-5 และหัวหน้าศูนย์ อำนวยการเฉพาะกิจ</p>
<ul style="list-style-type: none"> - รายงานความคืบหน้าต่อคณะบริหารความต่อเนื่องขององค์กรส่วนกลางหรือของหน่วยงานที่กำกับดูแลอย่างสม่ำเสมอหรือตามกำหนดการ 	<p>หัวหน้าทีมงานบริหาร ความ ต่อ เนื่อง ของ หน่วยงานอำนาจเจริญ</p>

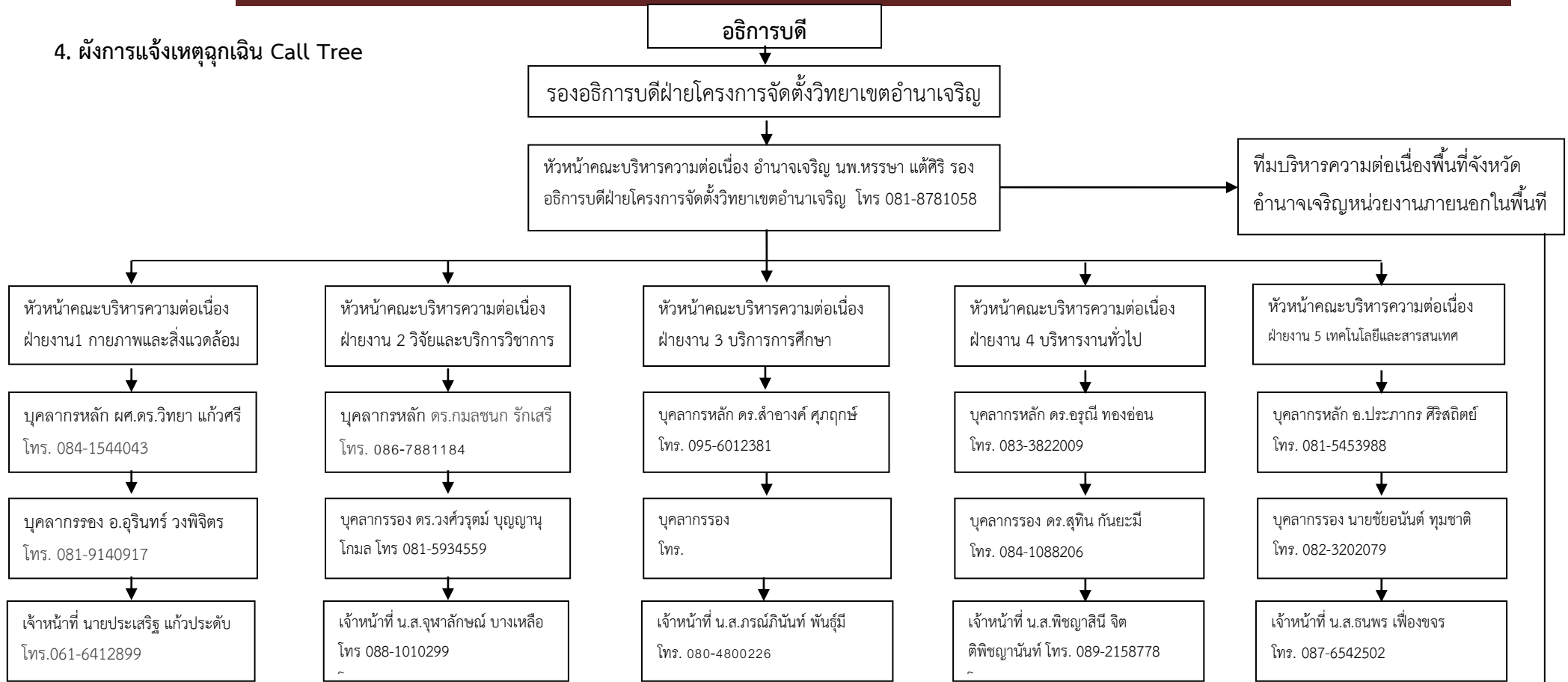
หมายเหตุ: ถ้าสถานการณ์ฉุกเฉินเกิดขึ้นเกินขีดความสามารถที่ทางวิทยาเขตอำนาจเจริญจะรับมือได้ให้ติดต่อประสานงานไปยังผู้อำนวยการเพื่อขอความช่วยเหลือต่อไป

- ตั้งแต่ 1 สัปดาห์เป็นต้นไปการตอบสนองในระยะปานกลาง เป็นการตอบสนองในระยะที่ 3 เพื่อให้หน่วยงานสามารถปฏิบัติได้อย่างต่อเนื่อง เป็นการตอบสนองในการติดตามเพื่อประเมินผลกระทบต่อทรัพยากรที่สำคัญและในการดำเนินงานและการให้บริการโดยดำเนินการหลังจาก 1 สัปดาห์และดำเนินงานตามที่กระบวนการที่ได้รับอนุมัติในวันแรก มีแนวทางปฏิบัติงานของหน่วยงานในขั้นต่อไป ในการปฏิบัติการใดๆ ให้บุคลากรของหน่วยงาน คำนึงถึงความปลอดภัยในชีวิตของตนเองและบุคลากรอื่นๆ และปฏิบัติตามแนวทางแผนฉุกเฉินและขั้นตอนการปฏิบัติงานตามที่ทาง วิทยาเขตอำนาจเจริญกำหนดอย่างเคร่งครัด

ขั้นตอนและกิจกรรม	ผู้รับผิดชอบ
<ul style="list-style-type: none"> - ติดตามสถานการณ์และกอบกู้ทรัพยากรที่ได้รับผลกระทบและความจำเป็นในระยะเวลาที่จะกู้ทรัพยากรคืนมา - จัดหาทรัพยากรที่สำรองมาทดแทนทรัพยากรที่เสียหายและทรัพยากรที่จำเป็นในด้านต่างๆ ทั้ง 5 ด้าน 	<p>หัวหน้าทีมงานบริหารความต่อเนื่องของหน่วยงานอำนาจเจริญ และหัวหน้าคณะบริหารความต่อเนื่องฝ่ายงาน 1-5</p>
<ul style="list-style-type: none"> - กำหนดให้ฝ่ายหัวหน้าคณะบริหารความต่อเนื่อง ฝ่ายงานต่างๆ ดำเนินงานตามกระบวนการที่กำหนด ในทุกๆด้าน <ul style="list-style-type: none"> * ด้านอาคารและสถานที่ เพื่อปฏิบัติงานสำรอง * ด้านเครื่องมือและวัสดุอุปกรณ์ที่สำคัญ * ด้านเทคโนโลยีสารสนเทศและข้อมูลที่สำคัญ * ด้านบุคลากรหลัก * ด้านผู้ใช้บริการและผู้มีส่วนได้ส่วนเสีย ที่สำคัญ 	<p>หัวหน้าคณะบริหารความต่อเนื่อง ฝ่ายงาน 2-4-5 และหัวหน้าศูนย์อำนวยการเฉพาะกิจ</p>
<ul style="list-style-type: none"> - รายงานความคืบหน้าต่อคณะบริหารความต่อเนื่องขององค์กรส่วนกลางหรือของหน่วยงานที่กำกับดูแลอย่างสม่ำเสมอหรือตามกำหนดการ 	<p>หัวหน้าทีมงานบริหารความต่อเนื่องของหน่วยงานอำนาจเจริญ</p>

หมายเหตุ: ถ้าสถานการณ์ฉุกเฉินเกิดขึ้นเกินขีดความสามารถที่ทางวิทยาเขตอำนาจเจริญจะรับมือได้ให้ติดต่อประสานงานไปยังผู้อำนวยการเพื่อขอความช่วยเหลือต่อไป

4. ผังการแจ้งเหตุฉุกเฉิน Call Tree



บทบาทหน้าที่ของคณะทำงานบริหารความต่อเนื่องของหน่วยงานของวิทยาเขตอำนาจเจริญ

ฝ่ายงาน 1 กายภาพและสิ่งแวดล้อม มีหน้าที่ ประสานและหารือกับผู้บริหารหน่วยงาน และฝ่ายงานอื่นๆ กำหนดโครงสร้างฝ่ายงาน 1 ด้านบริหารจัดการทั่วไปของทรัพยากรต่างๆและการโต้ตอบภาวะฉุกเฉินของหน่วยงาน

ฝ่ายงาน 2 วิจัยและบริการวิชาการ มีหน้าที่ ประสานและหารือกับผู้บริหารหน่วยงาน และฝ่ายงานอื่นๆ กำหนดโครงสร้างฝ่ายงาน 2 ด้านประสานงานกับหน่วยงานราชการและเอกชนในพื้นที่ภายนอก

ฝ่ายงาน 3 บริการการศึกษา มีหน้าที่ ประสานและหารือกับผู้บริหารหน่วยงาน และฝ่ายงานอื่นๆ กำหนดโครงสร้างฝ่ายงาน 3 ด้านการจัดการเรียนการสอนและกิจการนักศึกษา

ฝ่ายงาน 4 บริหารงานทั่วไป มีหน้าที่ ประสานและหารือกับผู้บริหารหน่วยงาน และฝ่ายงานอื่นๆ กำหนดโครงสร้างฝ่ายงาน 4 ด้านเจ้าหน้าที่สายสนับสนุน/อาจารย์/และผู้มีส่วนได้ส่วนเสียทั้งภายในและภายนอกของมหาวิทยาลัย

ฝ่ายงาน 5 เทคโนโลยีและสารสนเทศ มีหน้าที่ ประสานและหารือกับผู้บริหารหน่วยงาน และฝ่ายงานอื่นๆ กำหนดโครงสร้างฝ่ายงาน 5 ด้านเจ้าหน้าที่บุคลากรทางสารสนเทศทั้งหน่วยงานภายในและภายนอก

- 1.ผู้ว่าราชการจังหวัดอำนาจเจริญ โทร 045-523-211
- 2.สำนักงานจังหวัดอำนาจเจริญ โทร 045-523-015
- 3.นายกองค์การบริหารส่วนจังหวัดอำนาจเจริญ โทร 045-511-026
- 4.ผู้อำนวยการกองการศึกษาและวัฒนธรรมองค์การบริหารส่วน จ.อำนาจเจริญ โทร 045-511-027-30
- 5.ผู้อำนวยการวิทยาลัยเทคนิคอำนาจเจริญ โทร045-511-987
6. วัดถ้ำแสงเพชร โทร045-.....
- 7.บริษัท ที โอ ที โทร045-451-505

*** กรณีเกิดเหตุฉุกเฉินรุนแรงให้ใช้แผนฉุกเฉินรุนแรงตามคู่มือแผนฉุกเฉิน

ภาคผนวก 1

แบบวิเคราะห์กระบวนการสำคัญของมหาวิทยาลัยและประเมินความรุนแรงของผลกระทบจากเหตุการณ์
พื้นที่วิทยาเขตอำนาจเจริญ

กระบวนการสำคัญ	เหตุการณ์ ภัยคุกคาม	พิจารณาผลกระทบ 5 ด้าน (ใส่เครื่องหมาย ✓)					ระดับผลกระทบ	ระยะเวลาหยุดชะงักที่เริ่ม ส่งผลกระทบ
		ด้าน อาคาร/ สถานที่ ปฏิบัติงาน หลัก	ด้านวัสดุ อุปกรณ์ที่ สำคัญ	ด้าน เทคโนโลยี สารสนเทศ และข้อมูล ที่สำคัญ	ด้าน บุคลากร หลัก	ด้านลูกค้า/ผู้ ให้บริการ/ผู้มี ส่วนได้ส่วนเสีย		
1. การเรียนการสอน	อุทกภัย	/	/	/	/	/	/ สูงมาก	<input type="checkbox"/> 0 – 3 ชั่วโมง
	อัคคีภัย	/	/	/	/	/	<input type="checkbox"/> สูง	<input type="checkbox"/> 1 วัน
	แผ่นดินไหว						<input type="checkbox"/> ปานกลาง	/ 1 สัปดาห์
	พายุ (ฝน)	/	/	/	/	/	<input type="checkbox"/> ต่ำ	<input type="checkbox"/> 2 สัปดาห์
	ชุมนุมประท้วง	/	/	/	/	/	<input type="checkbox"/> ไม่เป็น สาระสำคัญ	<input type="checkbox"/> 1 เดือน
	โรคระบาด				/	/		<input type="checkbox"/> มากกว่า 1 เดือน
	ภัยแล้ง					/		

ภาคผนวก 2

**แบบวิเคราะห์ทรัพยากรที่จำเป็นในแต่ละกระบวนการสำคัญของมหาวิทยาลัย
พื้นที่วิทยาเขตอำนาจเจริญ**

กระบวนการสำคัญที่มีผลกระทบสูงมาก/สูง	การกำหนดทรัพยากรที่สำคัญ				
	ด้านอาคาร/สถานที่ปฏิบัติงานหลัก	ด้านวัสดุอุปกรณ์ที่สำคัญ	ด้านเทคโนโลยีสารสนเทศและข้อมูลที่สำคัญ	ด้านบุคลากรหลัก	ด้านลูกค้า/ผู้ให้บริการ/ผู้มีส่วนได้ส่วนเสีย
การจัดการเรียนการสอน	ห้องเรียนและห้องทำงาน ขนาด 50 ตารางเมตร จำนวน 3 ห้อง	-เครื่องคอมพิวเตอร์โน้ตบุ๊ก 4 เครื่อง -Server/Core Network/ระบบไฟฟ้าสำรอง -รมซูชิพ/เรือียง -ชุดยั้งชีพและอุปกรณ์ช่วยเหลือในสถานการณ์ฉุกเฉิน -ยารักษาโรคและชุดควบคุมโรคติดต่อ	-เชื่อมต่อระบบ UNINET กับเครือข่าย -Back UP ข้อมูลที่สำคัญไว้ที่กอง IT ของมหาวิทยาลัย	-อาจารย์ 2 คน -เจ้าหน้าที่ 4 คน <u>1 อาจารย์</u> 1.1อาจารย์ดูแลด้านการเรียนการสอน 1 คน 1.2อาจารย์ดูแลการประสานงานที่พยากร 1 คน <u>2 เจ้าหน้าที่</u> 2.1 เจ้าหน้าที่ด้านไอที1 คน 2.2 เจ้าหน้าที่ด้านสถานที่ 1 คน 2.3 เจ้าหน้าที่ด้านการเรียนการสอน 2.4 เจ้าหน้าที่สนับสนุน1คน	-อบจ. / วิทยาลัยเทคนิค / วัด / จังหวัด / ผู้แทนนักศึกษา / ผู้อำนวยการโรงพยาบาล / กอง IT / ทีโอทีอำนาจเจริญ

**แบบวิเคราะห์ทรัพยากรที่จำเป็นในแต่ละกระบวนการสำคัญของมหาวิทยาลัย
พื้นที่วิทยาเขตอำนาจเจริญ**

กระบวนการสำคัญที่มี ผลกระทบสูงมาก/สูง	การกำหนดทรัพยากรที่สำคัญ				
	ด้านอาคาร/สถานที่ ปฏิบัติงานหลัก	ด้านวัสดุอุปกรณ์ที่ สำคัญ	ด้านเทคโนโลยีสารสนเทศ และข้อมูลที่สำคัญ	ด้านบุคลากรหลัก	ด้านลูกค้า/ผู้ให้บริการ/ผู้มีส่วน ได้ส่วนเสีย
ด้านการงานวิจัยและอุปกรณ์ งานวิจัย	-ห้องปฏิบัติการทาง วิทยาศาสตร์และห้อง ทำงาน ขนาด 30 ตารางเมตร จำนวน 1 ห้อง -	-เครื่องคอมพิวเตอร์ โน้ตบุ๊ก 1 เครื่อง - เครื่องมือสำหรับ งานวิจัย -อุปกรณ์ชุดแช่ตัวอย่าง -รถปิคอัพ/รถตู้สำหรับ รถขนอุปกรณ์งานวิจัย และบุคลากร	-ระบบสื่อสารอินเทอร์เน็ต -ข้อมูล Back UPงานวิจัย ของเดิม	-อาจารย์ 1 คน -เจ้าหน้าที่ 2 คน 1 อาจารย์ 1.1 อาจารย์ดูแลด้าน งานวิจัยและอุปกรณ์ งานวิจัย 1 คน 2 เจ้าหน้าที่ 2.1 เจ้าหน้าที่ด้าน วิทยาศาสตร์ 1 คน 2.2. เจ้าหน้าที่สนับสนุน 1 คน	- ผู้อำนวยการโรงพยาบาล อำนาจเจริญและเจ้าหน้าที่ที่ เกี่ยวข้อง -กองบริหารงานวิจัย ม.มหิดล -สกว./สภาวิจัยแห่งชาติ -ลูกค้าสำหรับส่งอุปกรณ์และ นํ้ายาสารเคมีที่ใช้ในงานวิจัย -เจ้ารถเช่าสำหรับเดินทางไปยัง สถานที่โรงพยาบาล

แบบวิเคราะห์ทรัพยากรที่จำเป็นในแต่ละกระบวนการสำคัญของมหาวิทยาลัย
พื้นที่วิทยาเขตอำนาจเจริญ

กระบวนการสำคัญที่มีผลกระทบสูงมาก/สูง	การกำหนดทรัพยากรที่สำคัญ				
	ด้านอาคาร/สถานที่ปฏิบัติงานหลัก	ด้านวัสดุอุปกรณ์ที่สำคัญ	ด้านเทคโนโลยีสารสนเทศและข้อมูลที่สำคัญ	ด้านบุคลากรหลัก	ด้านลูกค้า/ผู้ให้บริการ/ผู้มีส่วนได้ส่วนเสีย
ด้านความปลอดภัยของนักศึกษาและบุคลากร	<ul style="list-style-type: none"> -ห้องพักรับรอง 15 ห้อง สามารถนอนได้ 2-4 ท่าน -สถานที่ประกอบอาหาร -ห้องอเนกประสงค์ ขนาด 50 ตารางเมตร จำนวน 1 ห้อง 	<ul style="list-style-type: none"> -เครื่องคอมพิวเตอร์ โน้ตบุ๊ก 2 เครื่อง - ระบบไฟฟ้าสำรอง - ร่มชูชีพ/เรือยาง - ชุดยั้งชีพและอุปกรณ์ช่วยเหลือในสถานการณ์ฉุกเฉิน - ยารักษาโรคและชุดควบคุมโรคติดต่อ - รถปิคอัพ/รถตู้สำหรับเคลื่อนย้ายนักศึกษาและบุคลากร - เต็น/ชุดนอนสนาม 	<ul style="list-style-type: none"> -ระบบสื่อสารอินเทอร์เน็ต - โทรศัพท์เคลื่อนที่ 	<ul style="list-style-type: none"> -อาจารย์ 2 คน -เจ้าหน้าที่ 4 คน <u>1 อาจารย์</u> 1.1 อาจารย์ดูแลด้านการเรียนการสอน 1 คน 1.2 อาจารย์ดูแลการประสานงานที่พักร 1 คน <u>2 เจ้าหน้าที่</u> 2.1 เจ้าหน้าที่ด้านไอที1 คน 2.2 เจ้าหน้าที่ด้านสถานที่ 1 คน 2.3 เจ้าหน้าที่ด้านการเรียนการสอน 2.4 เจ้าหน้าที่สนับสนุน1คน 	<ul style="list-style-type: none"> - ศาลากลางจังหวัด / อบจ.อำนาจเจริญ/ผู้อำนวยการโรงพยาบาล/ที่พักเอกชนที่ใกล้กับวิทยาเขต/วัดถ้ำแสงเพชร - ร้านจำหน่ายอาหารเครื่องดื่ม

